



# Atlas de la biodiversité de la commune de Ranchal 2025



Agir pour  
la biodiversité

## REFERENCE DU DOCUMENT

ADLAM P. et SOUCHE E. (2025). *Atlas de la biodiversité de la commune de Ranchal*. LPO Auvergne-Rhône-Alpes délégation territoriale Rhône. 51p.

## REDACTION ET VALIDATION

Objet	Personne
Rédaction	Paul Adlam, Chargé de mission Eloïse Souche, Chargée de mission
Relecture et validation	Eloïse Souche, Chargée de mission

## STRUCTURE

**Réalisé par :**

**LPO Auvergne-Rhône-Alpes dt Rhône**

Adresse : 100 rue des Fougères 69009 Lyon

Tél : 04.37.61.05.06 (standard régional)

Email : [rhone@lpo.fr](mailto:rhone@lpo.fr)

## CREDITS PHOTO

Page de garde : Paul Adlam

# SOMMAIRE

<b>3. PRESENTATION ET METHODOLOGIE.....</b>	<b>4</b>
<b>4. RESULTATS.....</b>	<b>5</b>
1.1. Liste générale.....	5
1.2. Répartition de la pression d'observation.....	9
1.3. Espèces patrimoniales.....	11
<b>5. PROPOSITIONS D' ACTIONS.....</b>	<b>48</b>
<b>6. CONCLUSION.....</b>	<b>50</b>
<b>7. BIBLIOGRAPHIE.....</b>	<b>51</b>

### 3. PRESENTATION ET METHODOLOGIE

Un atlas de la biodiversité communale (ABC) correspond à l'état de lieux des richesses écologiques d'un territoire à un instant donné. Son but est d'identifier les secteurs de la commune abritant les plus grandes richesses naturelles et de mieux connaître la répartition des espèces dites patrimoniales, rares ou menacées, afin de révéler les enjeux pour une prise en compte dans les aménagements actuels et futurs. Dans cet objectif, des inventaires ont été menés par des salariés associatifs, de la Ligue pour la Protection des Oiseaux Auvergne-Rhône-Alpes (LPO AuRA) - Délégation territoriale du Rhône.

La volonté d'intégrer la population à un ABC doit également permettre une appropriation de ces enjeux par la société civile. Des activités de mobilisation citoyenne (sciences participatives) ont donc été réalisées en ce sens.

Les inventaires réalisés en 2025 ont été faits à partir de 12 points d'écoute répartis sur le territoire communal. Trois sessions de prospection ont été effectuées au cours de la saison entre le mois de mars et le mois de mai, afin de recenser aussi bien les espèces sédentaires nichant au début du printemps que les migrateurs qui s'installent de façon plus tardive. Chaque session d'écoute dure 20 minutes sur chaque point, durant les deux heures suivant le lever du soleil qui est la période d'activité maximale des passereaux chanteurs. Tous les contacts avec l'avifaune sont enregistrés, et les comportements de nidification sont notés. En complément, des points d'observation ont été effectués en fin de matinée et durant l'après-midi afin d'observer les rapaces, sur une durée de 2 heures chacun. Enfin, une demi-journée a été consacrée à la prospection des bâtiments pouvant accueillir des hirondelles et des martinets.

Les prospections ont été réalisées aux dates suivantes :

Date	18/03/2025	19/03/2025	30/04/2025	09/05/2025	18/06/2025	20/06/2025
------	------------	------------	------------	------------	------------	------------

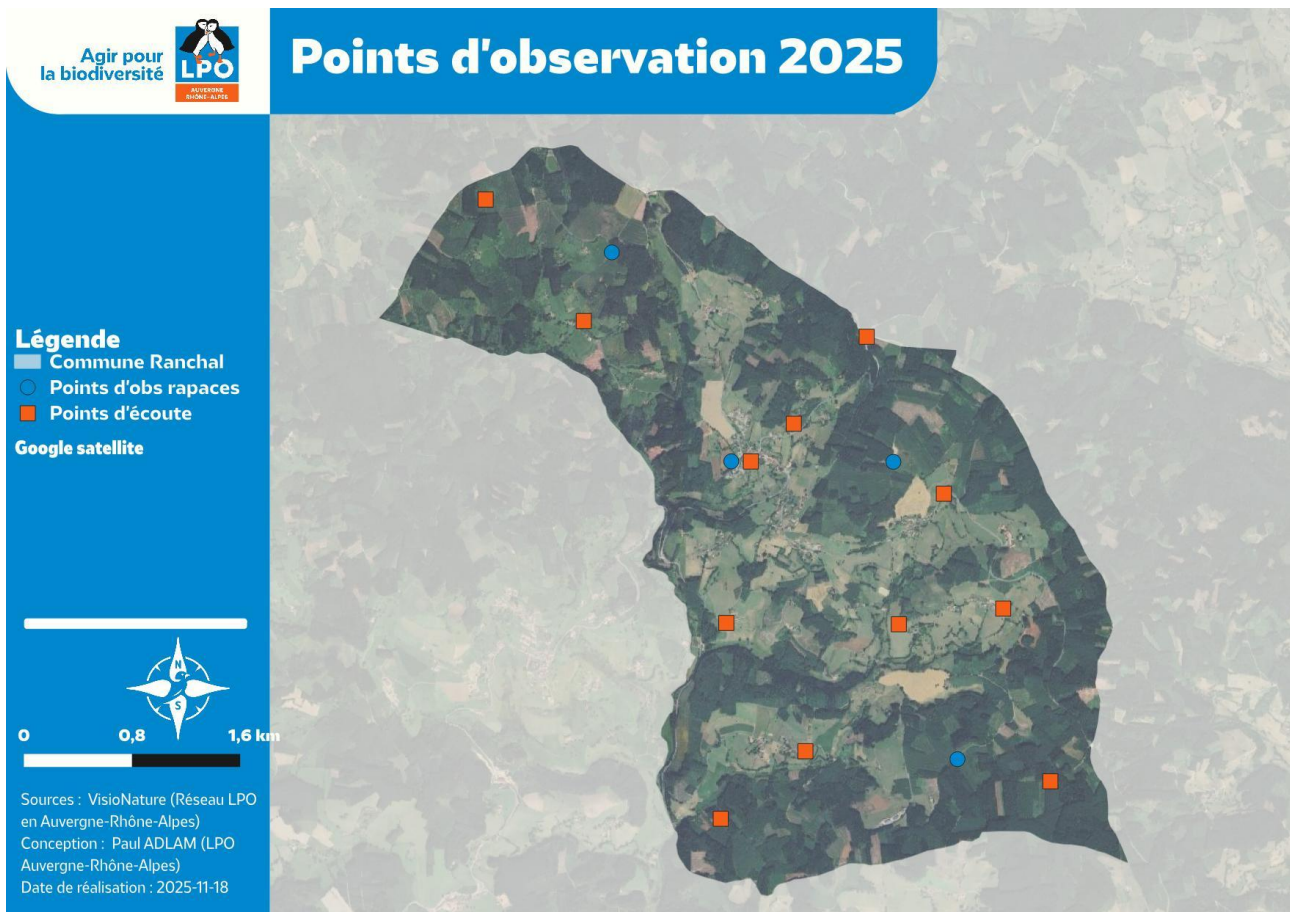


Figure 1: Localisation des points d'écoute en 2025.

## 4. RESULTATS

### 1.1. Liste générale

La liste suivante récapitule l'ensemble des 97 espèces contactées durant le suivi de 2025 et dans les données historiques. Il reprend leurs statuts de vulnérabilité national et régional, leurs statuts de protection français et européen (inscription à la Directive Oiseaux), et leur statut de nidification sur la zone d'étude.

Les statuts de vulnérabilité, ceux de la liste rouge régionale et de la liste rouge France, se lisent comme suit :

CR : danger critique (d'extinction)

EN : en danger

NT : quasi-menacé

VU : vulnérable

NT : quasi menacé

LC : préoccupation mineure

Le statut biologique se lit comme suit :

**M** : Migration. L'observation de l'espèce correspond à un ou des individus en halte migratoire ou en migration active.

**H** : Hivernant. L'observation de l'espèce correspond à un ou des individus en hivernage.

Certaines espèces sont considérées comme patrimoniales du fait de leur statut

de protection élevé (inscription à la Directive Habitats), ou d'un mauvais statut de conservation (Vulnérable ou plus défavorable). Elles sont surlignées en jaune dans le tableau.

Espèce	Nom scientifique	Protégé	Directive Oiseaux	Liste rouge France	Liste rouge régionale	Statut de nidification	Dernière mention
Accenteur mouchet	<i>Prunella modularis</i>	Oui		LC	LC	Nicheur probable	2025
Alouette des champs	<i>Alauda arvensis</i>			NT	NT	Migration	2015
Alouette lulu	<i>Lullula arborea</i>	Oui	Annexe I	LC	LC	Nicheur probable	2025
Autour des palombes	<i>Accipiter gentilis</i>	Oui		LC	LC	Nicheur possible	2018
Bécasse des bois	<i>Scolopax rusticola</i>			LC	NT	Nicheur possible	2023
Bec-croisé des sapins	<i>Loxia curvirostra</i>	Oui		LC	LC	Nicheur certain	2025
Bergeronnette des ruisseaux	<i>Motacilla cinerea</i>	Oui		LC	LC	Nicheur probable	2025
Bergeronnette grise	<i>Motacilla alba</i>	Oui		LC	LC	Nicheur certain	2025
Bergeronnette printanière	<i>Motacilla flava</i>	Oui		LC	LC	Migration	2012
Bondrée apivore	<i>Pernis apivorus</i>	Oui	Annexe I	LC	LC	Nicheur probable	2025
Bouvreuil pivoine	<i>Pyrrhula pyrrhula</i>	Oui		VU	LC	Nicheur probable	2025
Bruant jaune	<i>Emberiza citrinella</i>	Oui		VU	NT	Nicheur probable	2025
Bruant zizi	<i>Emberiza cirlus</i>	Oui		LC	LC	Nicheur possible	2025
Busard Saint-Martin	<i>Circus cyaneus</i>	Oui	Annexe I	LC	EN	Nicheur certain	2025
Buse variable	<i>Buteo buteo</i>	Oui		LC	LC	Nicheur certain	2025
Canard colvert	<i>Anas platyrhynchos</i>			LC	LC	Nicheur possible	2025
Chardonneret élégant	<i>Carduelis carduelis</i>	Oui		VU	LC	Nicheur certain	2025
Chouette de Tengmalm	<i>Aegolius funereus</i>	Oui	Annexe I	LC	LC	Nicheur possible	2015
Chouette hulotte	<i>Strix aluco</i>	Oui		LC	LC	Nicheur probable	2023
Cigogne noire	<i>Ciconia nigra</i>	Oui	Annexe I	EN	CR	Migration	2025
Circaète Jean-le-Blanc	<i>Circaetus gallicus</i>	Oui	Annexe I	LC	LC	Nicheur possible	2025
Corbeau freux	<i>Corvus frugilegus</i>			LC	LC	Nicheur possible	2022
Corneille noire	<i>Corvus corone</i>			LC	LC	Nicheur certain	2025
Coucou gris	<i>Cuculus canorus</i>	Oui		LC	LC	Nicheur probable	2025
Effraie des clochers	<i>Tyto alba</i>	Oui		LC	NT	Nicheur possible	2015

Espèce	Nom scientifique	Protégé	Directive Oiseaux	Liste rouge France	Liste rouge régionale	Statut de nidification	Dernière mention
Engoulevent d'Europe	<i>Caprimulgus europaeus</i>	Oui	Annexe I	LC	LC	Nicheur probable	2023
Épervier d'Europe	<i>Accipiter nisus</i>	Oui		LC	VU	Nicheur probable	2025
Étourneau sansonnet	<i>Sturnus vulgaris</i>			LC	LC	Nicheur certain	2025
Faisan de Colchide	<i>Phasianus colchicus</i>			LC	LC	Nicheur probable	2024
Faucon crécerelle	<i>Falco tinnunculus</i>	Oui		NT	LC	Nicheur certain	2025
Faucon hobereau	<i>Falco subbuteo</i>	Oui		LC	LC	Nicheur certain	2025
Fauvette à tête noire	<i>Sylvia atricapilla</i>	Oui		LC	LC	Nicheur certain	2025
Fauvette des jardins	<i>Sylvia borin</i>	Oui		NT	LC	Nicheur probable	2025
Fauvette grisette	<i>Sylvia communis</i>	Oui		LC	LC	Nicheur certain	2025
Geai des chênes	<i>Garrulus glandarius</i>			LC	LC	Nicheur certain	2025
Gobemouche gris	<i>Muscicapa striata</i>	Oui		NT	NT	Nicheur certain	2025
Gobemouche noir	<i>Ficedula hypoleuca</i>	Oui		VU	EN	Migration	2024
Grand Corbeau	<i>Corvus corax</i>	Oui		LC	LC	Nicheur probable	2025
Grimpereau des bois	<i>Certhia familiaris</i>	Oui		LC	LC	Nicheur certain	2025
Grimpereau des jardins	<i>Certhia brachydactyla</i>	Oui		LC	LC	Nicheur probable	2025
Grive draine	<i>Turdus viscivorus</i>			LC	LC	Nicheur certain	2025
Grive litorne	<i>Turdus pilaris</i>			LC	LC	M/H	2025
Grive mauvis	<i>Turdus iliacus</i>				LC	M/H	2017
Grive musicienne	<i>Turdus philomelos</i>			LC	LC	Nicheur certain	2025
Grosbec casse-noyaux	<i>Coccothraustes coccothraustes</i>	Oui		LC	LC	Nicheur certain	2025
Héron cendré	<i>Ardea cinerea</i>	Oui		LC	LC	Migration	2019
Hibou moyen-duc	<i>Asio otus</i>	Oui		LC	LC	Nicheur possible	2024
Hirondelle de fenêtre	<i>Delichon urbicum</i>	Oui		NT	LC	Nicheur certain	2025
Hirondelle rustique	<i>Hirundo rustica</i>	Oui		NT	NT	Nicheur certain	2025
Huppe fasciée	<i>Upupa epops</i>	Oui		LC	NT	Migration	2015
Hypolaïs polyglotte	<i>Hippolais polyglotta</i>	Oui		LC	LC	Nicheur probable	2025
Linotte mélodieuse	<i>Linaria cannabina</i>	Oui		VU	LC	Migration	2025
Loriot d'Europe	<i>Oriolus oriolus</i>	Oui		LC	LC	Nicheur possible	2023
Martinet noir	<i>Apus apus</i>	Oui		NT	LC	Nicheur certain	2025

Espèce	Nom scientifique	Protégé	Directive Oiseaux	Liste rouge France	Liste rouge régionale	Statut de nidification	Dernière mention
Merle noir	<i>Turdus merula</i>			LC	LC	Nicheur certain	2025
Mésange à longue queue	<i>Aegithalos caudatus</i>	Oui		LC	LC	Nicheur certain	2025
Mésange bleue	<i>Cyanistes caeruleus</i>	Oui		LC	LC	Nicheur certain	2025
Mésange boréale	<i>Poecile montanus</i>	Oui		VU	DD	Nicheur possible	2017
Mésange charbonnière	<i>Parus major</i>	Oui		LC	LC	Nicheur certain	2025
Mésange huppée	<i>Lophophanes cristatus</i>	Oui		LC	LC	Nicheur certain	2025
Mésange noire	<i>Periparus ater</i>	Oui		LC	LC	Nicheur certain	2025
Mésange nonnette	<i>Poecile palustris</i>	Oui		LC	LC	Nicheur certain	2025
Milan noir	<i>Milvus migrans</i>	Oui	Annexe I	LC	LC	Nicheur possible	2025
Milan royal	<i>Milvus milvus</i>	Oui	Annexe I	VU	NT	Migration	2025
Moineau domestique	<i>Passer domesticus</i>	Oui		LC	LC	Nicheur certain	2025
Mouette rieuse	<i>Chroicocephalus ridibundus</i>	Oui		NT	LC	Migration	2025
Petit-duc scops	<i>Otus scops</i>	Oui		LC	LC	Nicheur possible	2020
Pic épeiche	<i>Dendrocopos major</i>	Oui		LC	LC	Nicheur certain	2025
Pic épeichette	<i>Dryobates minor</i>	Oui		VU	VU	Nicheur certain	2025
Pic noir	<i>Dryocopus martius</i>	Oui	Annexe I	LC	LC	Nicheur probable	2025
Pic vert	<i>Picus viridis</i>	Oui		LC	LC	Nicheur possible	2025
Pie bavarde	<i>Pica pica</i>			LC	LC	Nicheur possible	2025
Pie-grièche écorcheur	<i>Lanius collurio</i>	Oui	Annexe I	NT	NT	Nicheur certain	2025
Pigeon colombin	<i>Columba oenas</i>			LC	LC	Nicheur probable	2024
Pigeon ramier	<i>Columba palumbus</i>			LC	LC	Nicheur certain	2025
Pinson des arbres	<i>Fringilla coelebs</i>	Oui		LC	LC	Nicheur certain	2025
Pinson du Nord	<i>Fringilla montifringilla</i>	Oui			LC	M/H	2025
Pipit des arbres	<i>Anthus trivialis</i>	Oui		LC	VU	Nicheur certain	2025
Pipit farlouse	<i>Anthus pratensis</i>	Oui		VU	VU	Migration	2025
Pouillot fitis	<i>Phylloscopus trochilus</i>	Oui		NT	NT	Migration	2011
Pouillot siffleur	<i>Phylloscopus sibilatrix</i>	Oui		NT	NT	Migration	2021

Espèce	Nom scientifique	Protégé	Directive Oiseaux	Liste rouge France	Liste rouge régionale	Statut de nidification	Dernière mention
Pouillot véloce	<i>Phylloscopus collybita</i>	Oui		LC	LC	Nicheur certain	2025
Roitelet à triple bandeau	<i>Regulus ignicapilla</i>	Oui		LC	LC	Nicheur probable	2025
Roitelet huppé	<i>Regulus regulus</i>	Oui		NT	VU	Nicheur certain	2025
Rossignol philomèle	<i>Luscinia megarhynchos</i>	Oui		LC	LC	Nicheur possible	2020
Rougegorge familier	<i>Erithacus rubecula</i>	Oui		LC	LC	Nicheur certain	2025
Rougequeue à front blanc	<i>Phoenicurus phoenicurus</i>	Oui		LC	LC	Nicheur certain	2025
Rougequeue noir	<i>Phoenicurus ochruros</i>	Oui		LC	LC	Nicheur certain	2025
Serin cini	<i>Serinus serinus</i>	Oui		VU	NT	Nicheur probable	2025
Sittelle torchepot	<i>Sitta europaea</i>	Oui		LC	LC	Nicheur certain	2025
Tarier pâtre	<i>Saxicola rubicola</i>	Oui		NT	LC	Nicheur certain	2025
Tarin des aulnes	<i>Spinus spinus</i>	Oui		LC	VU	M/H	2025
Torcol fourmilier	<i>Jynx torquilla</i>	Oui		LC	NT	Nicheur possible	2025
Tourterelle des bois	<i>Streptopelia turtur</i>			VU	VU	Nicheur probable	2025
Tourterelle turque	<i>Streptopelia decaocto</i>			LC	LC	Nicheur certain	2024
Troglodyte mignon	<i>Troglodytes troglodytes</i>	Oui		LC	LC	Nicheur certain	2025
Verdier d'Europe	<i>Chloris chloris</i>	Oui		VU	LC	Nicheur certain	2025

Figure 2: Liste et statuts des espèces observées.

## 1.2. Répartition de la pression d'observation

La base de données de la LPO comprend un total de 5863 observations d'oiseaux, dont 4845 sont des données historiques récoltées entre 1999 et 2024, et 1018 ont été produites aux cours des suivis de 2025. Ces données sont le fait de 41 observateurs au total. La pression d'observation est donc modérée, mais au fil des ans une image détaillée de l'avifaune de la commune a pu être constituée.

Un seul suivi protocolaire a été réalisé sur la commune, avec 4 points d'un carré STOC qui ont été suivis régulièrement dans le sud de la commune entre 2015 et 2024. Le Suivi Temporel des Oiseaux Communs comprend des écoutes sur des points de 5 minutes chacun, avec deux passages au cours du printemps. D'autres

suivis ont été effectués sur les ENS de la commune, mais de façon ponctuelle et sans forcément cibler l'avifaune (suivi micromammifères en 2023), ou sur des territoires contigus (suivi de la forêt de la Chevrelus en 2021).

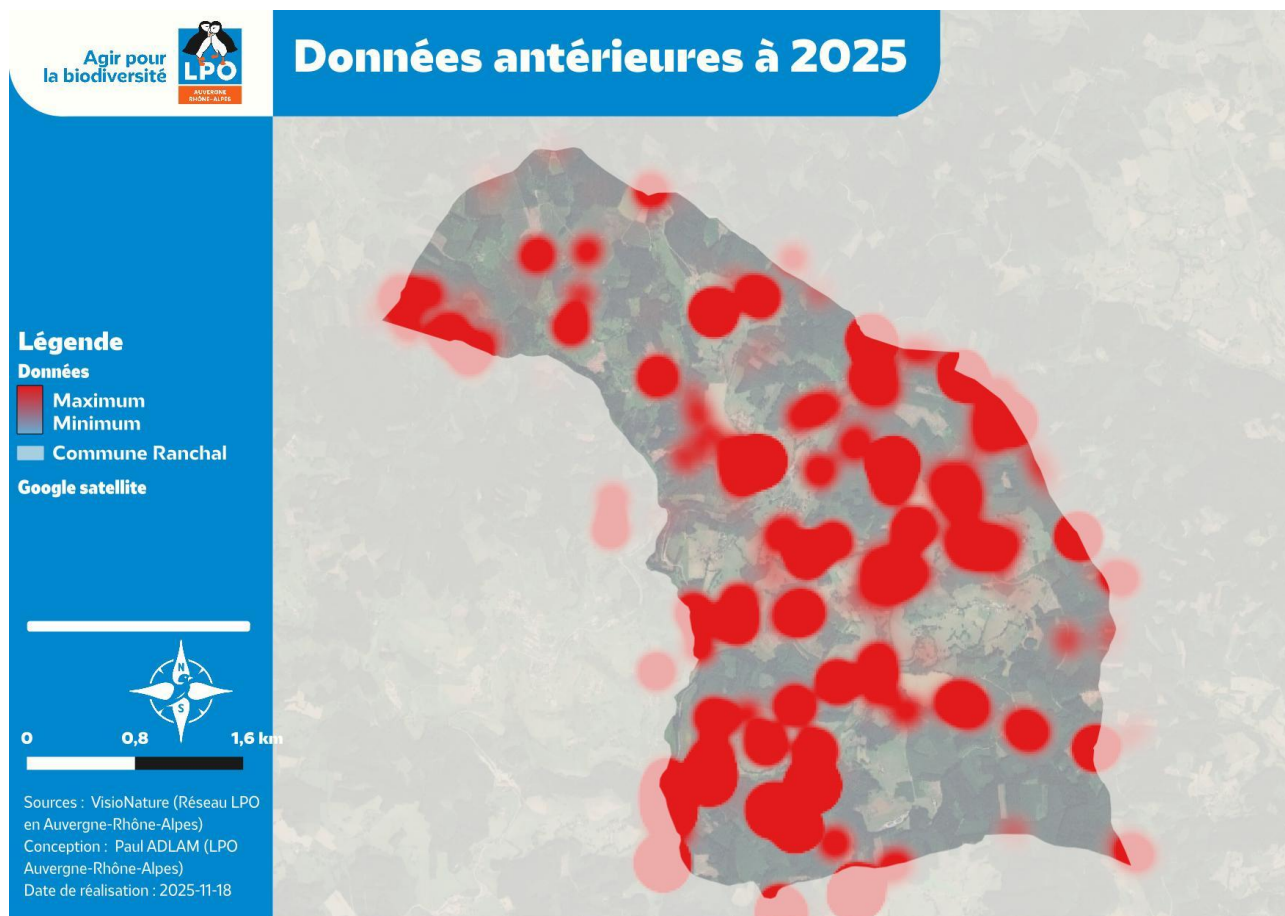


Figure 3: Données récoltées avant 2025.

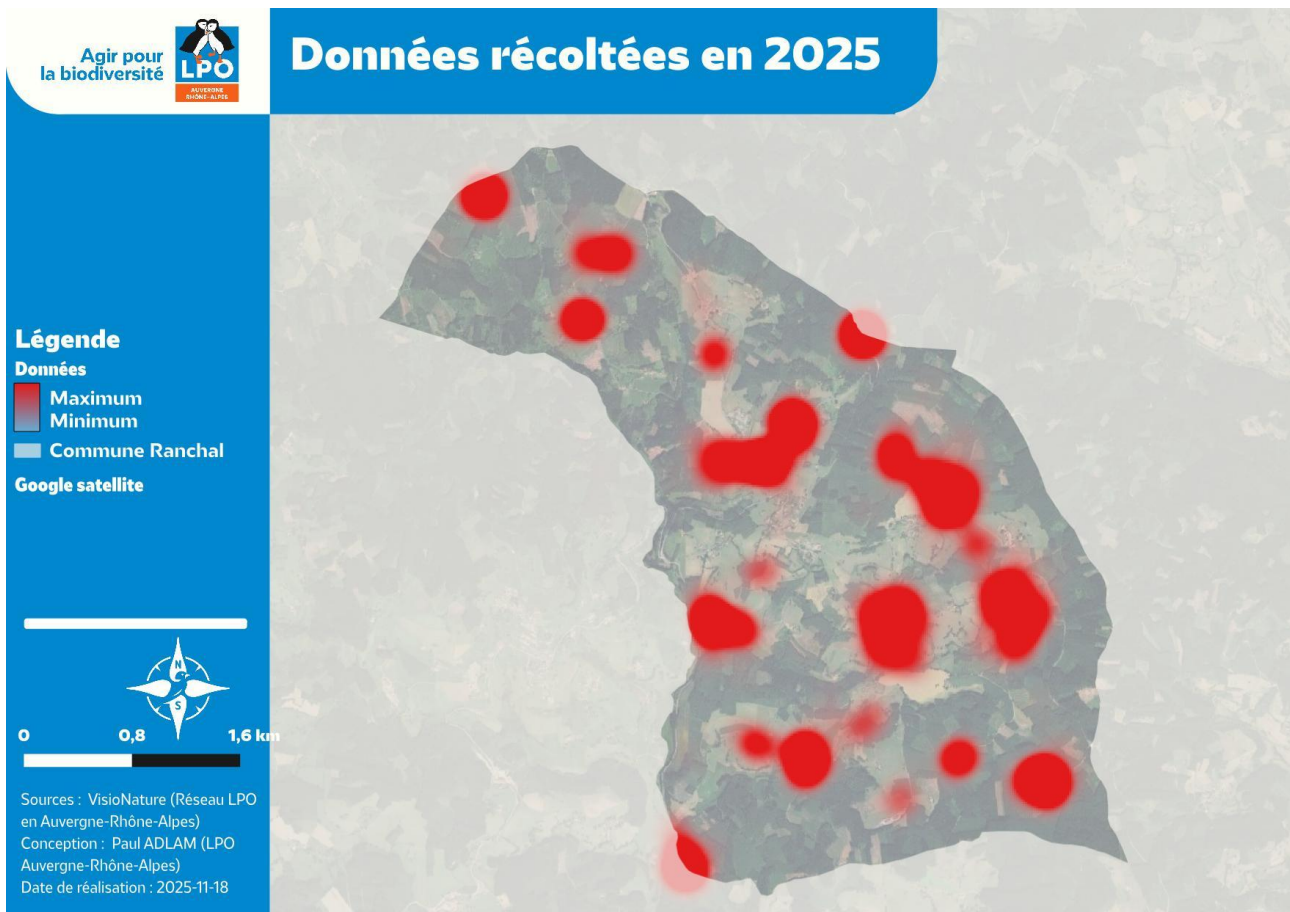


Figure 4: Données issue du suivi de 2025

## 1.3. Espèces patrimoniales

Les espèces suivantes ont été considérées comme présentant un enjeu de conservation particulier parmi l'avifaune du département, soit à cause de leur statut de conservation défavorable, ou à cause d'un statut de protection élevé, notamment l'inscription à la Directive Oiseaux. Nous ne prenons en compte ici que les espèces dont la nidification a été avérée, ou est fortement probable dans la commune. Les espèces qui n'ont été observés qu'en migration, comme la Cigogne noire, ou dont la nidification n'est que potentielle comme le Milan noir, ne seront pas traitées car leur présence est jugée comme étant anecdotique et sans lien avec les habitats de la commune.

### 1.3.1. Espèces des milieux ouverts

#### ALOUETTE LULU

Cette Alouette, inscrite à la Directive Oiseaux, occupe différents milieux ouverts, principalement à l'étage collinéen. Elle peut nicher dans différents habitats tels que des parcelles agricoles, ou des landes et friches herbacées, parfois proches de zone boisées. Avec seulement 16 données, elle n'est pas très courante sur le territoire communal, mais elle est tout de même régulièrement notée. Si on peut

l'observer sur toute la commune, le secteur qui concentre les plus de données se trouve entre Notre-Dame de la Rochette et le hameau de Polcy, où elle semble occuper des parcelles de prairie pâturée.

Statut biologique	Nombre d'observations	Dernière mention	Évolution régionale 2002-2019	Évolution nationale 2002-2019
Nicheur probable	18	2025	-16,74	-6,3

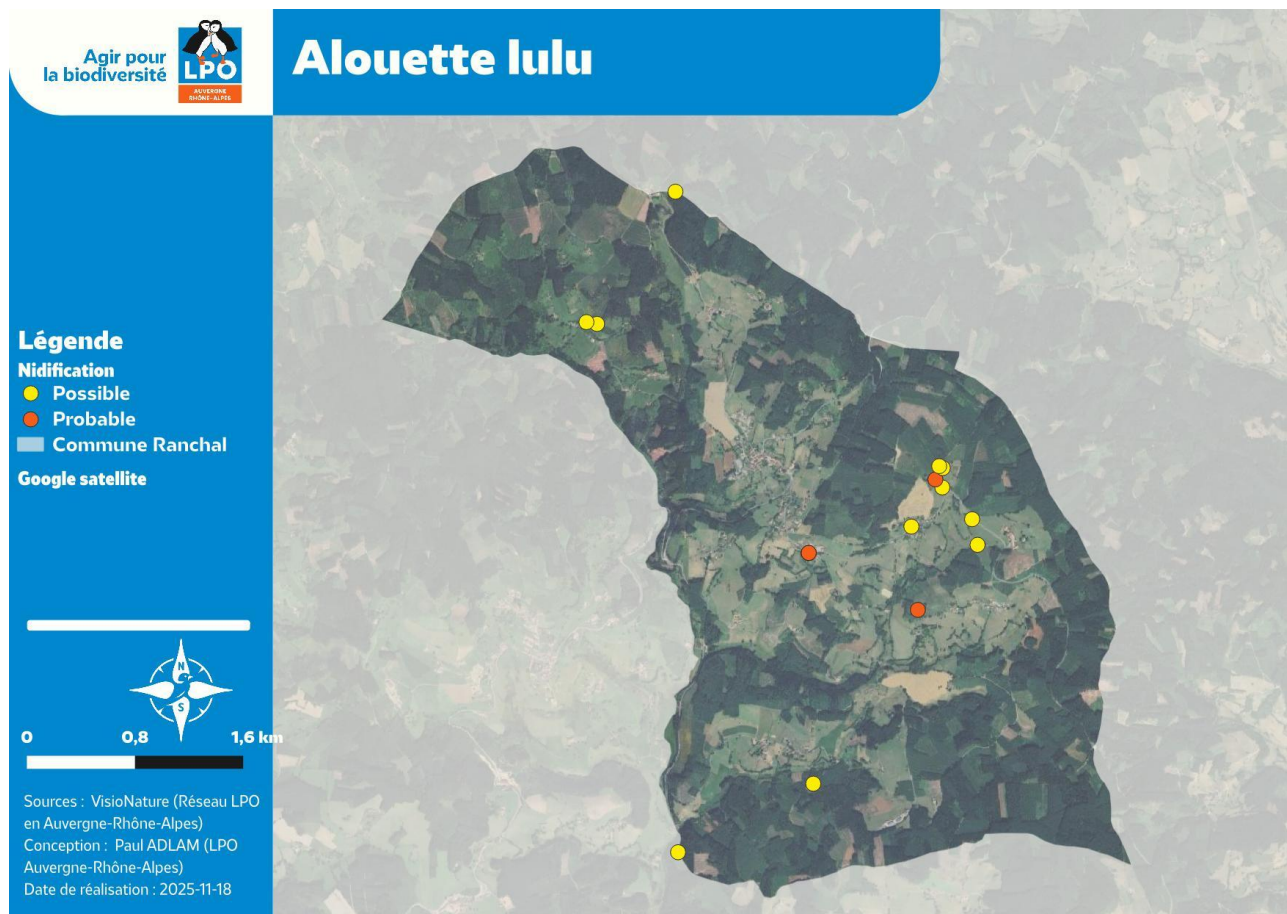


Figure 5: Données d'Alouette lulu.



Figure 6: Alouette lulu (photo N. Bouvet)

## BRUANT JAUNE

Le Bruant jaune est typiquement associé aux paysages traditionnels de bocage comprenant des prairies naturelles et des haies champêtres. Son statut de conservation est désormais très préoccupant dans la région, car il souffre à la fois du changement climatique et de la disparition de son habitat. Il reste bien représenté à Ranchal, notamment dans la partie sud de la commune, où il occupe les milieux agricoles. Ces milieux, comportant des prairies et des éléments de paysages agricoles traditionnels, restent propices à cette espèce. L'altitude de la commune fait que le climat reste frais, ce qui lui a permis de se maintenir jusqu'à présent.

Statut biologique	Nombre d'observations	Dernière mention	Évolution régionale 2002-2018	Évolution nationale 2002-2019
Nicheur probable	50	2025	-50,82	-53,6

## Bruant jaune

### Légende

Nidification

● Possible

● Probable

● Non nicheur

■ Commune Ranchal

Google satellite



Sources : VisioNature (Réseau LPO en Auvergne-Rhône-Alpes)  
Conception : Paul ADLAM (LPO Auvergne-Rhône-Alpes)  
Date de réalisation : 2025-11-18

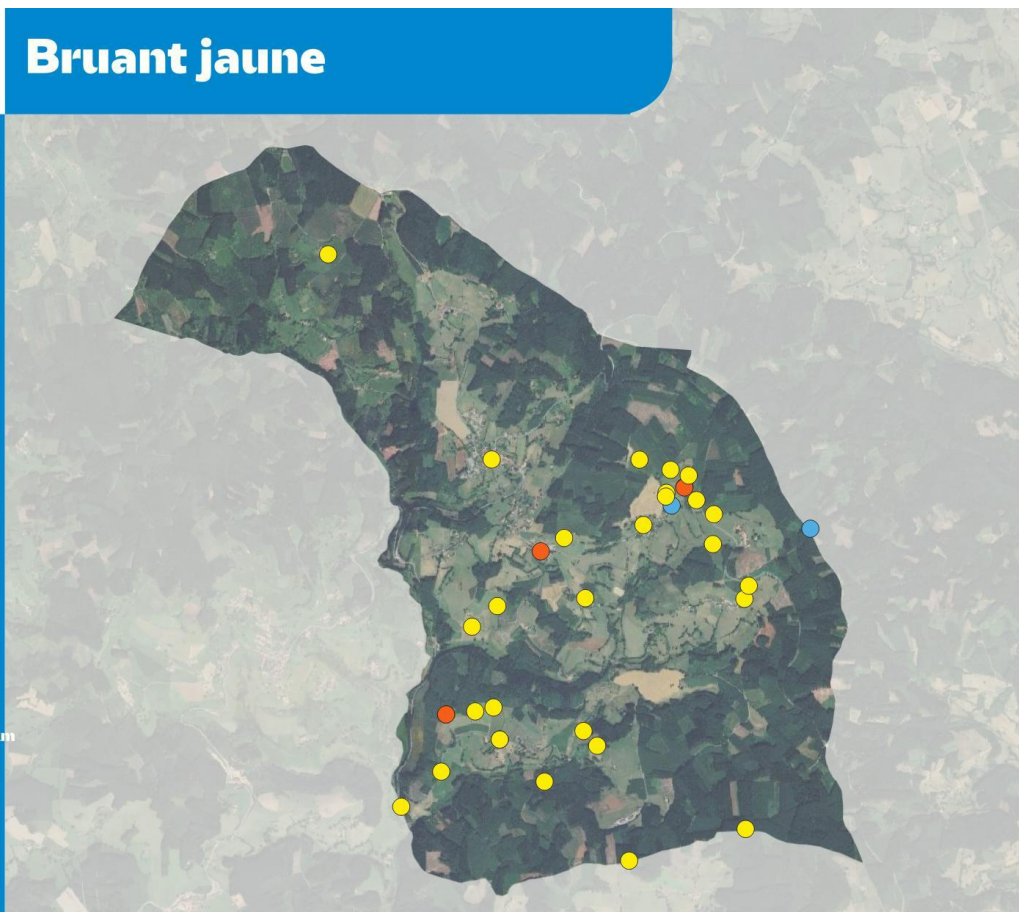


Figure 7: Observations de Bruant jaune.



Figure 8: Bruant jaune chanteur (photo C. D'Adamo).

## BUSARD SAINT-MARTIN

Espèce des milieux ouverts, le Busard St-Martin recherche pour nicher des milieux de végétation dense comme les landes, friches ou coupes forestières, tandis qu'il chasse habituellement dans les parcelles agricoles. La population du département reste limitée, ne comptant que quelques dizaines de couples et le statut de conservation est défavorable, ses effectifs nationaux ayant décliné de façon importante depuis les années 2000.

A Ranchal, un couple a niché dans une coupe forestière au sud de la commune en 2020 à « Labrosse ». En 2023, une nouvelle nidification était notée dans le même secteur, mais cette fois en dehors de la commune. En 2025, l'espèce a été notée à deux reprises, mais sans indice de nidification. Il semble que ce Busard soit un nicheur irrégulier dans la commune, mais il faut rester prudent en l'absence de prospections spécifiques.

Statut biologique	Nombre d'observations	Dernière mention	Évolution régionale 2002-2018	Évolution nationale 2002-2019
Nicheur certain	8	2025	NA	-52,5

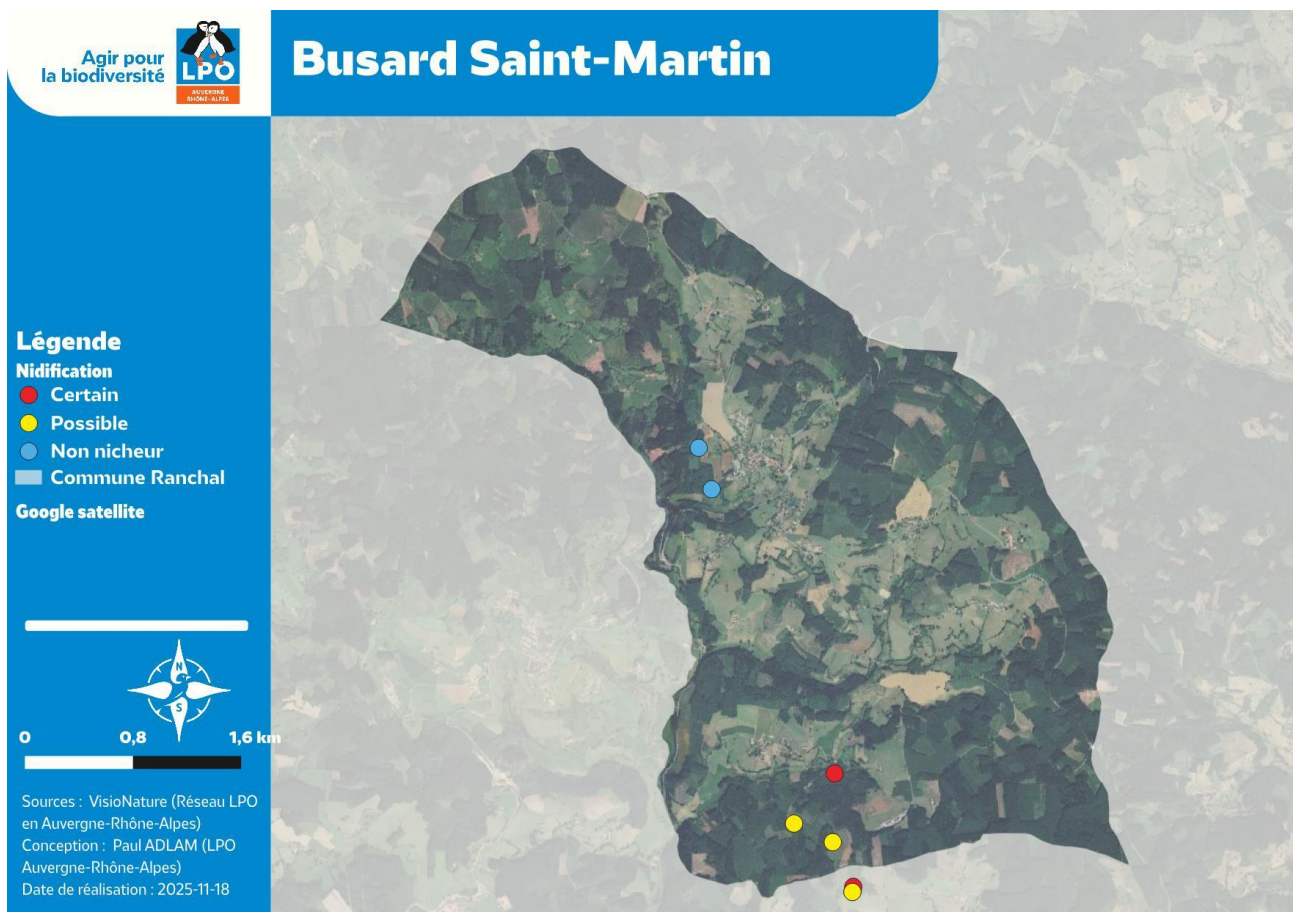


Figure 9: Observations de Busard St-Martin.



Figure 10: Busard St-Martin Mâle (photo L.. Le Comte)

## FAUVETTE DES JARDINS

La Fauvette des jardins affectionne particulièrement les milieux arbustifs denses, tels que les friches et les parcelles en régénération au stade de fourré. Elle fait également partie des oiseaux à la répartition septentrionale, et qui a tendance à se réduire sur sa limite sud. La région Auvergne Rhône Alpes se trouvant à cette limite, un déclin prononcé a été observé dans les populations régionales. Dans le Rhône, ses principales zones de présence sont les Monts du Lyonnais et le Beaujolais, même si elle est notée de façon sporadique dans tout le département. Espèce discrète qui se détecte principalement au chant, elle reste assez bien présente à Ranchal, où le climat frais et les nombreuses parcelles d'habitats semi-ouvert créées par l'exploitation forestière forment pour elle un biotope accueillant.

Statut biologique	Nombre d'observations	Dernière mention	Évolution régionale 2002-2018	Évolution nationale 2002-2019
Nicheur probable	15	2025	-39,92	-32,7

## Fauvette des jardins

### Légende

#### Nidification

- Certaine
- Possible
- Probable
- Non nicheur

- Commune Ranchal

#### Google satellite



0 0,8 1,6 km

Sources : VisioNature (Réseau LPO en Auvergne-Rhône-Alpes)  
Conception : Paul ADLAM (LPO Auvergne-Rhône-Alpes)  
Date de réalisation : 2025-11-19

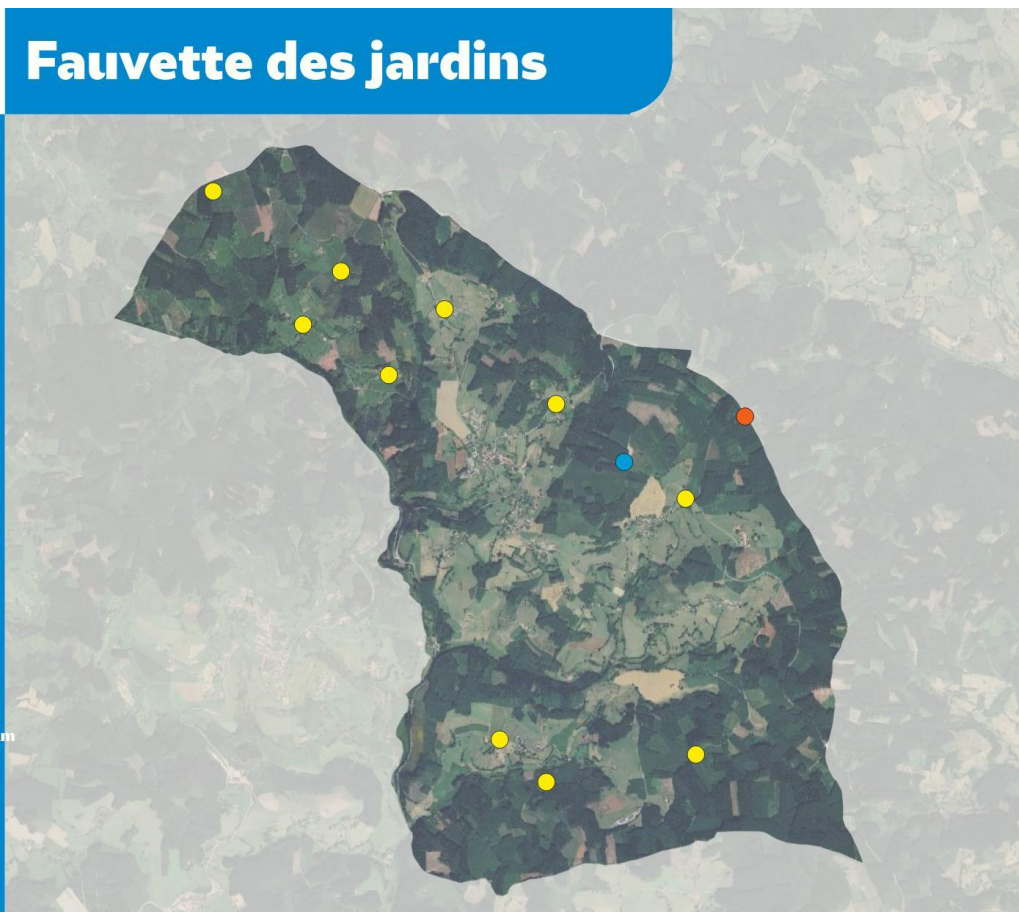


Figure 11: Observations de Fauvette des jardins.

## ENGOULEVENT D'EUROPE

Espèce nocturne, l'Engoulevent reste difficile à observer mais peut être détecté par son chant, un ronronnement prolongé typique. Il niche au sol dans des milieux semi-ouverts buissonnants tels que les landes ou les recrus forestiers. Il peut donc profiter de la sylviculture telle qu'elle est pratiquée sur la commune, qui lui procure de nombreux habitats favorables suite aux coupes rases. Il est très probable qu'il soit plus abondant que les 6 observations enregistrées dans la base de données, et des prospections nocturnes durant sa période de présence, soit de mai à août, permettraient de préciser sa répartition dans la commune.

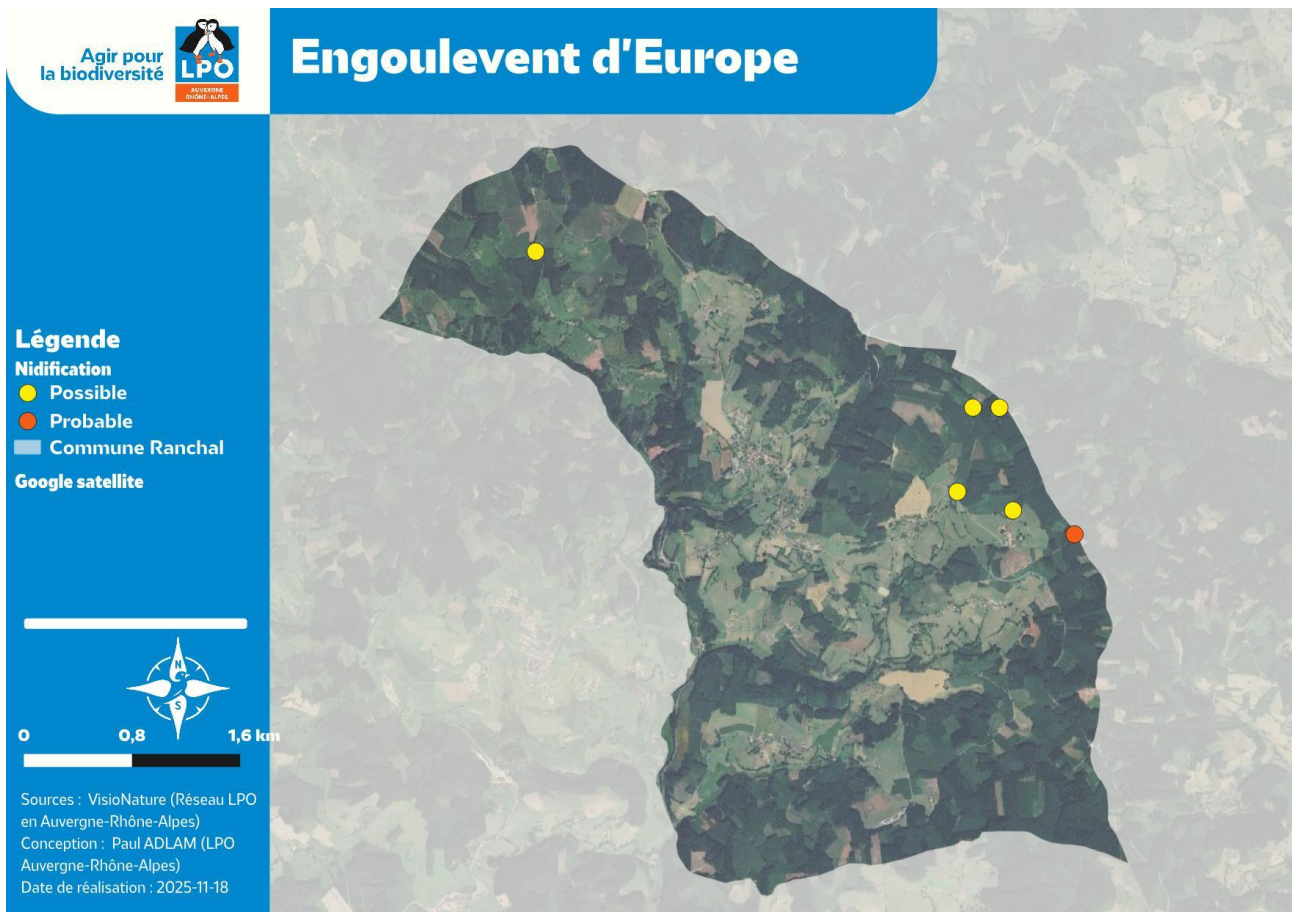


Figure 12: Observations d'Engoulement d'Europe.

## PIE-GRIECHE ECORCHEUR

Passereau migrateur typiquement associé aux milieux bocagers, la Pie-grièche écorcheur n'est pas fortement menacée, mais bénéficie d'une inclusion à la Directive Oiseaux, et fait donc partie des espèces d'intérêt communautaire. Elle recherche particulièrement les zones de prairie bordées de haies, où elle peut chasser depuis des perchoirs élevés. Sa répartition dans la commune suit la trame des milieux agricoles, qui lui sont généralement favorables. Sans être très fréquente, elle est donc bien présente sur une grande partie du territoire.

Statut biologique	Nombre d'observations	Dernière mention	Évolution régionale 2002-2018	Évolution nationale 2002-2019
Nicheur certain	64	2025	Stable	-1,7

## Pie-grièche écorcheur

### Légende

#### Nidification

- Certain
- Possible
- Probable
- Non nicheur

■ Commune Ranchal

Google satellite



Sources : VisioNature (Réseau LPO en Auvergne-Rhône-Alpes)  
Conception : Paul ADLAM (LPO Auvergne-Rhône-Alpes)  
Date de réalisation : 2025-11-18

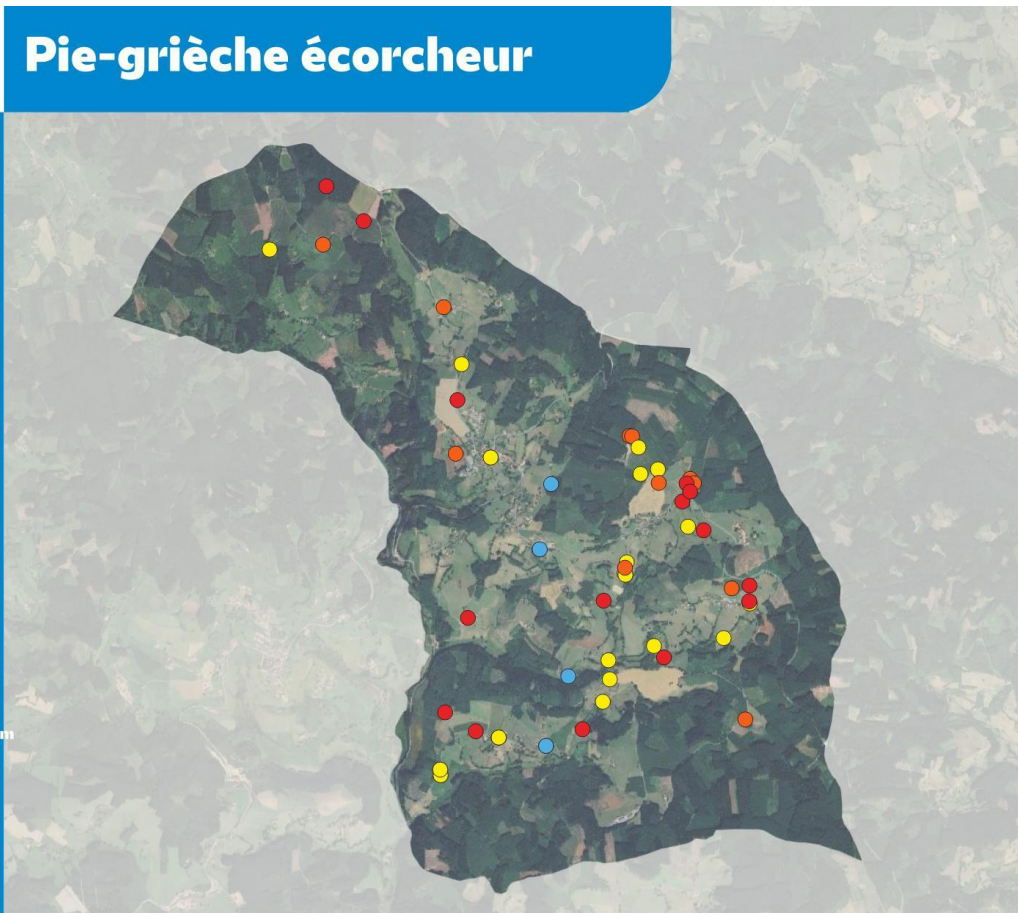


Figure 13: Observations de Pie-grièche écorcheur.



Figure 14; Pie-grièche écorcheur mâle (à gauche) et femelle (à droite). Photos D. Tissier.

## PIPIT DES ARBRES

Les pipits sont des petits passereaux liés aux milieux ouverts. Le Pipit des arbres est le seul parmi ces espèces à nicher dans le Rhône, et on peut l'observer dans différents habitats, dont des landes coupes forestières ou clairière, toujours à proximité d'arbres qui lui servent de postes de chant. Comme d'autres espèces patrimoniales de la commune, il est actuellement en régression, sans doute en lien avec le changement climatique et son statut de conservation est désormais « Vulnérable » dans la région.

Statut biologique	Nombre d'observations	Dernière mention	Évolution régionale 2002-2018	Évolution nationale 2002-2019
Nicheur certain	76	2025	-49,03	-19,3

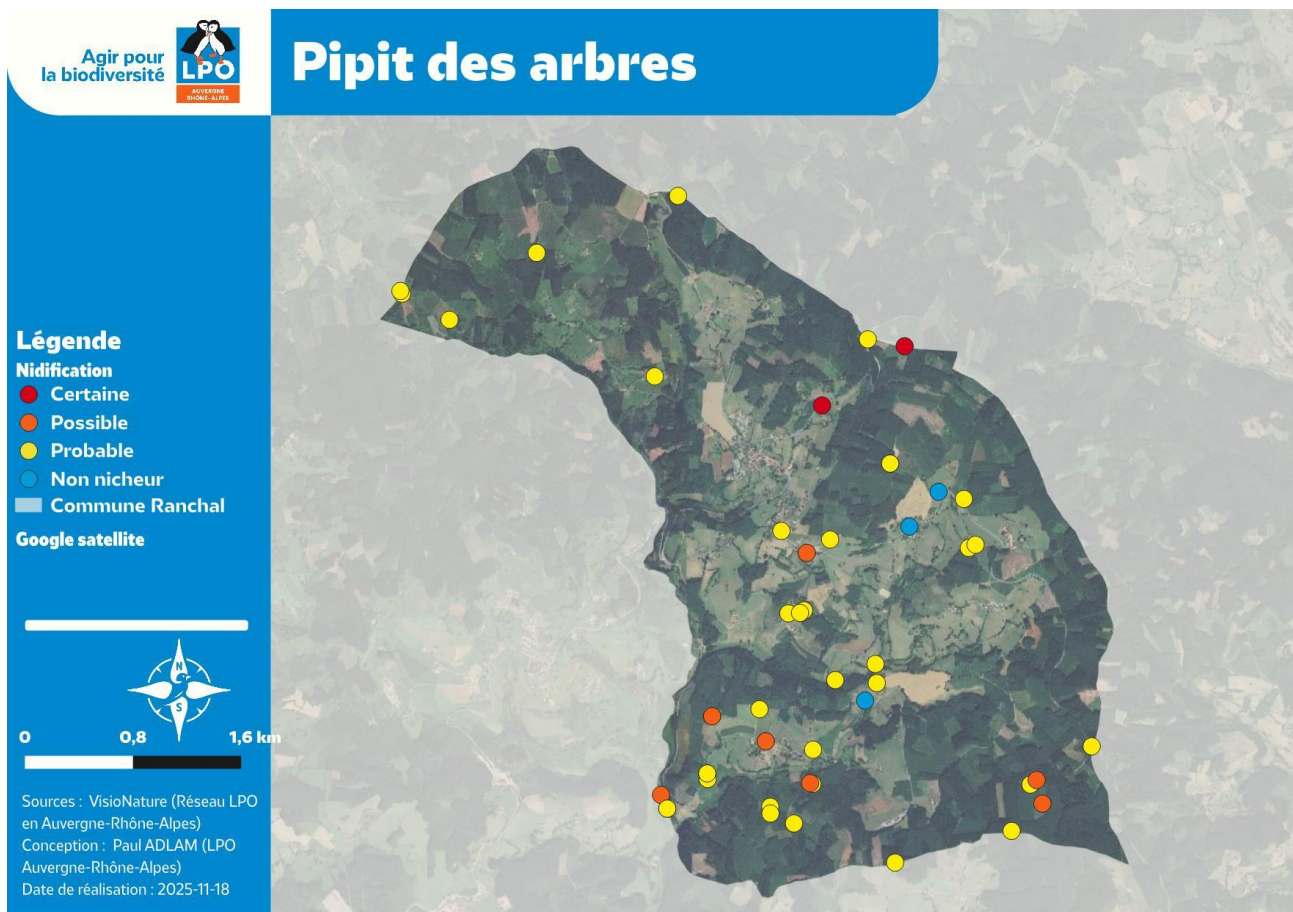


Figure 15: Observations de Pipit des arbres.



Figure 16: Pipit des arbres (photo N. Bouvet)

## TORCOL FOURMILIER

Appartenant aux picidés, le Torcol s'est raréfié à partir de la moitié du 20<sup>e</sup> siècle, et il est devenu un nicheur rare dans le Rhône. Son habitat est constitué d'une mosaïque de milieux comprenant des arbres creux où nicher et des zones ouvertes pour se nourrir. Il se nourrit principalement de fourmis, et c'est la disparition de sa ressource alimentaire qui a causé sa raréfaction. Il existe 3 données sur le territoire communal : un chanteur entendu en 2023 à « Labrosse », et deux données d'un chanteur, sans doute le même, en 2025 à « la Luire ». Au vu de ces observations, il semble être un nicheur irrégulier sur la commune, mais les habitats lui sont favorables, et sa présence est peut-être sous-évaluée.

Statut biologique	Nombre d'observations	Dernière mention	Évolution régionale 2002-2018	Évolution nationale 2002-2019
Nicheur possible	3	2025	-30,41	-11,7

## Torcol fourmilier

### Légende

#### Nidification

● Certaine

● Possible

● Probable

● Non nicheur

■ Commune Ranchal

Google satellite



0 0,8 1,6 km

Sources : VisioNature (Réseau LPO  
en Auvergne-Rhône-Alpes)

Conception : Paul ADLAM (LPO  
Auvergne-Rhône-Alpes)

Date de réalisation : 2025-11-18

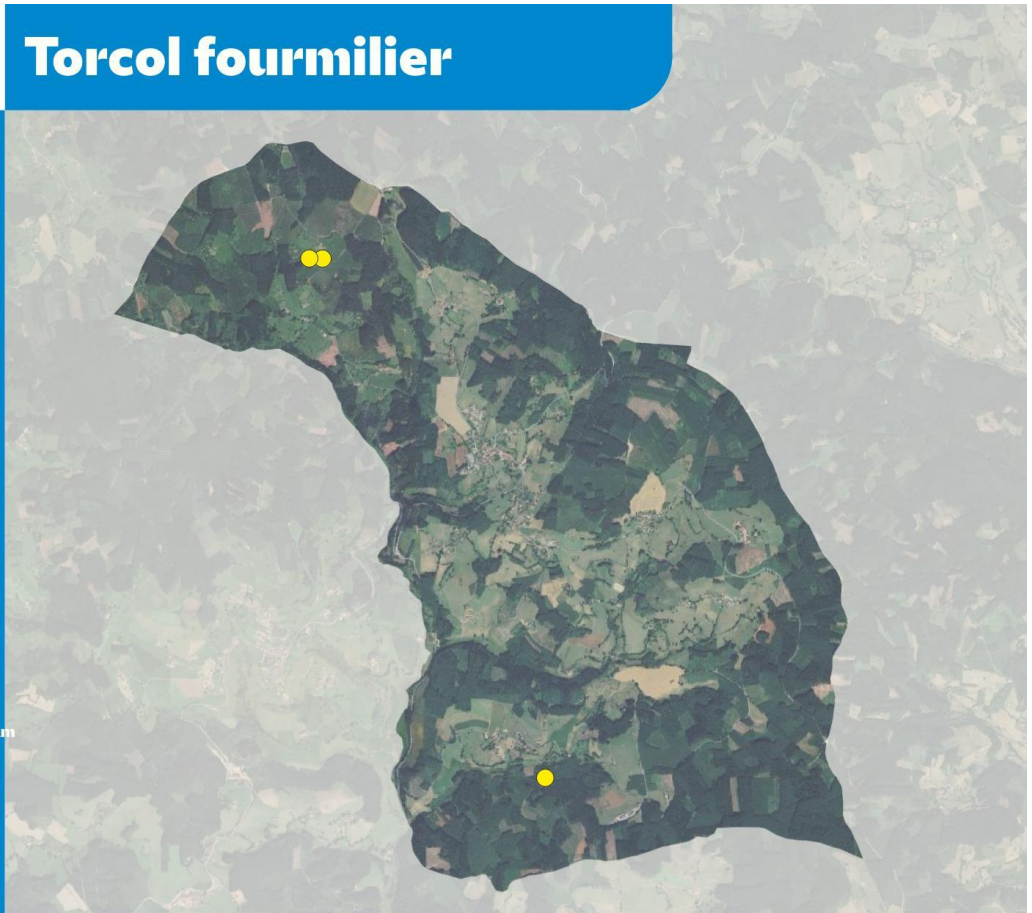


Figure 17: Observations de Torcol fourmilier.



Figure 18: Torcol fourmilier (photo G. Corsand)

## TOURTERELLE DES BOIS

Seul colombidé menacé de la région, la Tourterelle des bois est une espèce en déclin depuis plusieurs décennies suite à la dégradation de ses habitats de nidification en Europe. Contrairement à ce que laisserait penser son nom, elle occupe plutôt les bosquets et les lisières forestières proches de milieux agricoles que le cœur des zones boisées. Si elle a été observée à travers toute la commune, les données ne sont pas régulières, et sa présence semble donc fluctuer en fonction des cycles de population, qui relèvent avant tout de ses conditions d'hivernage et de migration.

Statut biologique	Nombre d'observations	Dernière mention	Évolution régionale 2002-2018	Évolution nationale 2002-2019
Nicheur probable	18	2025	-57,76	-50,5

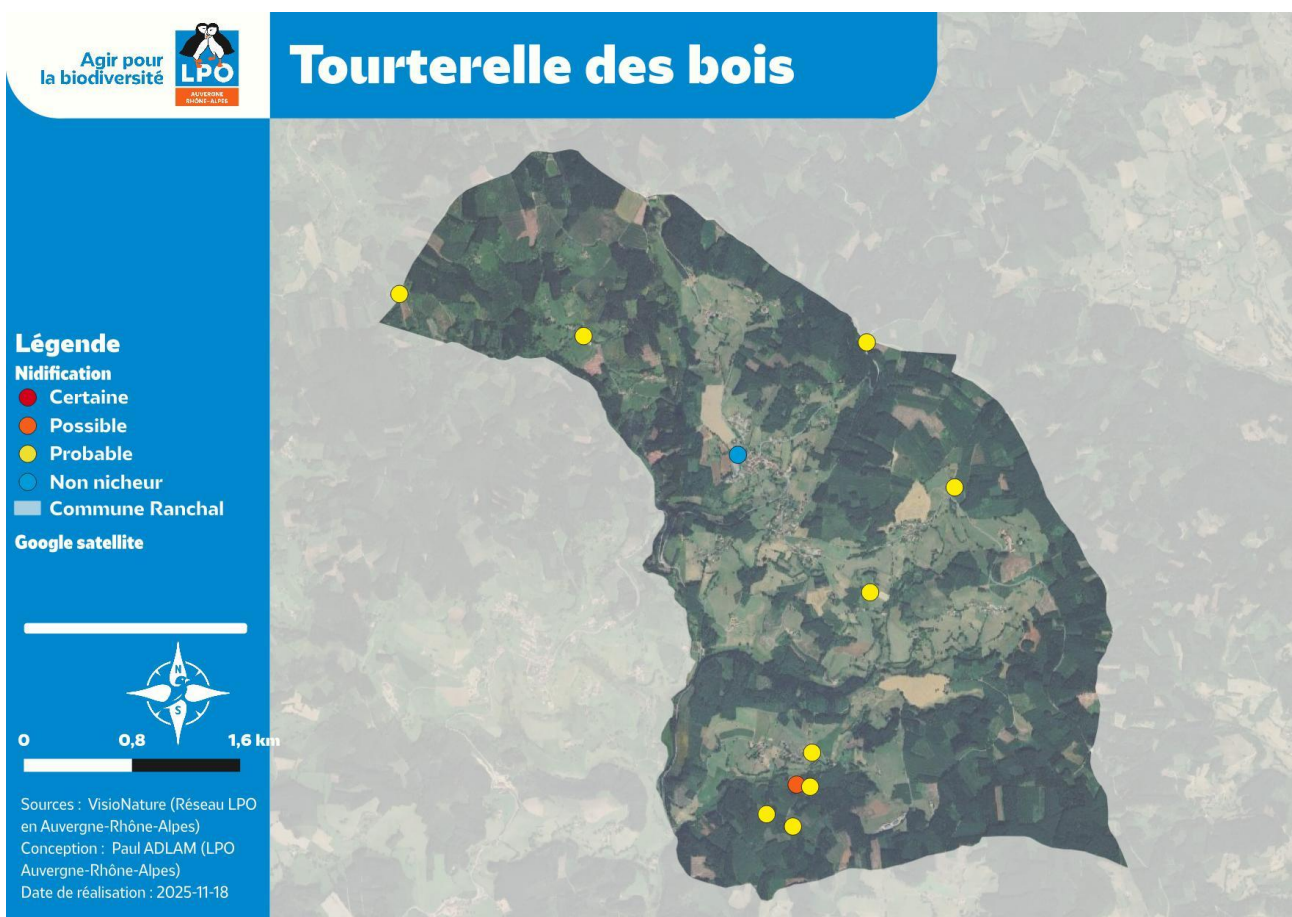


Figure 19: Observations de Tourterelle des bois.



Figure 20: Tourterelle des bois (photo C. Frey)

### 1.3.2. Espèces des milieux forestiers

#### AUTOUR DES PALOMBES

L'Autour est un rapace forestier particulièrement rare dans le département. Il a une préférence pour les grands massifs boisés, qui lui procurent des zones de tranquillité pour nicher. Sur la commune de Ranchal, il a été noté à 4 reprises, dont une fois en 2015 au lieu-dit « Croix de Fer » avec un comportement de parade nuptiale, suggérant une nidification dans cette zone. Au cours du suivi de 2025, la seule observation a concerné un oiseau en parade sur la commune de Thel, au niveau de la forêt de la Chevrelus. L'espèce reste donc présente dans le secteur, mais ne semble pas nicher de façon régulière dans la commune.

Statut biologique	Nombre d'observations	Dernière mention	Évolution régionale 2002-2019	Évolution nationale 2002-2019
Nicheur possible	5	2018	NA	NA

## Autour des palombes

### Légende

#### Nidification

● Possible

● Probable

● Non nicheur

■ Commune Ranchal

Google satellite



Sources : VisioNature (Réseau LPO en Auvergne-Rhône-Alpes)  
 Conception : Paul ADLAM (LPO Auvergne-Rhône-Alpes)  
 Date de réalisation : 2025-11-18

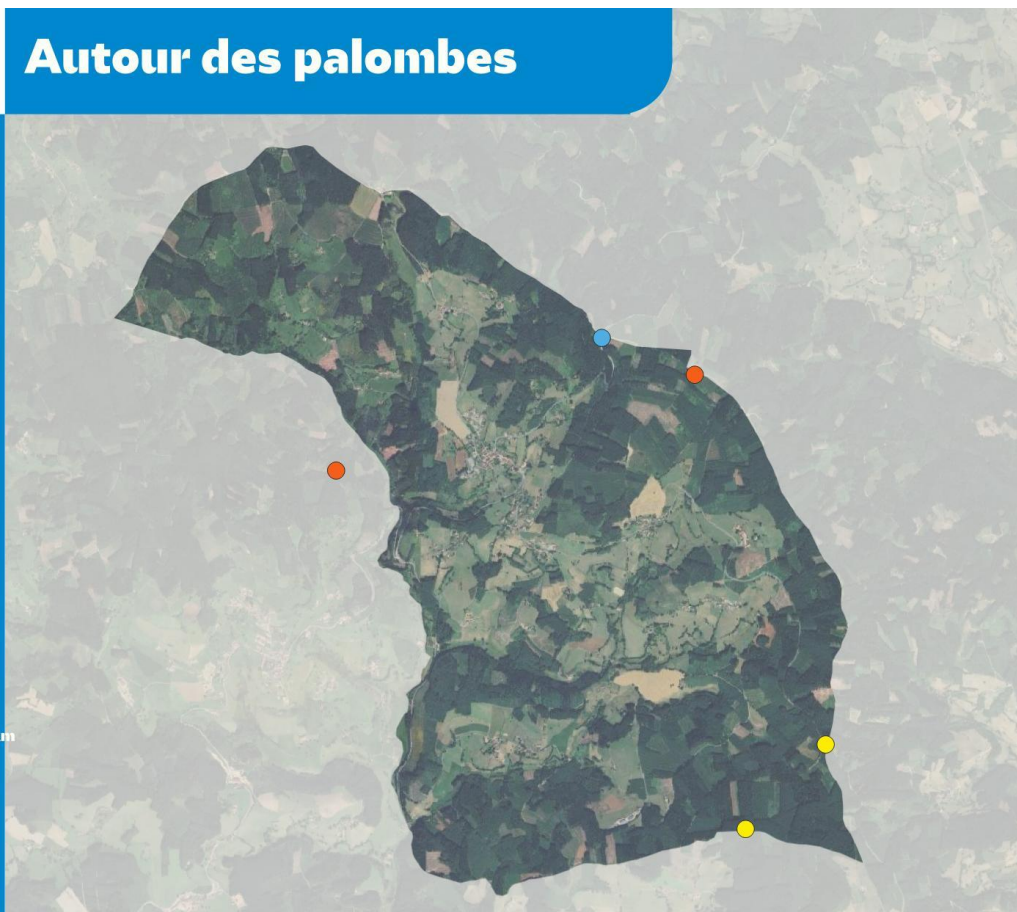


Figure 21: Observations d'Autour des palombes.

## BECASSE DES BOIS

La Bécasse fait partie des limicoles ou scolopacidés, mais occupe un habitat forestier, contrairement à la plupart des espèces de cette famille. Si elle peut être observée à travers tout le département en migration ou en hivernage, les données en période de nidification restent peu nombreuses. Il faut toutefois noter qu'elle reste mal connue du fait de ses mœurs nocturnes. A Ranchal elle a fait l'objet de trois données en juin 2023 près de « la Croix de fer », dont un avec comportement de « croule », ce qui semble indiquer qu'elle niche dans cette zone. Les habitats de la commune alternant prairies humides et forêts, correspondent bien à son biotope.

Statut biologique	Nombre d'observations	Dernière mention	Évolution régionale 2002-2019	Évolution nationale 2002-2019
Nicheur possible	3	2023	NA	NA



Figure 22 : Observations de Bécasse des bois.

### BEC-CROISE DES SAPINS

Le Bec-croisé est un passereau qui occupe les forêts de conifères de moyenne et de haute altitude. Sa morphologie adaptée lui permet de se nourrir des graines de ses arbres, et ses cycles de population varient avec leurs niveaux de fructification. Dans le Rhône, il ne niche que dans les zones boisées du Beaujolais. Observés à 20 reprises sur la commune de Ranchal, il semble y être assez régulier, avec des données récoltées presque tous les ans. S'il a bien été noté comme nicheur certain, ses effectifs peuvent changer fortement d'une année sur l'autre et son statut peut donc fluctuer au fil du temps.

Statut biologique	Nombre d'observations	Dernière mention	Évolution régionale 2002-2018	Évolution nationale 2002-2019
Nicheur certain	23	2025	NA	-3

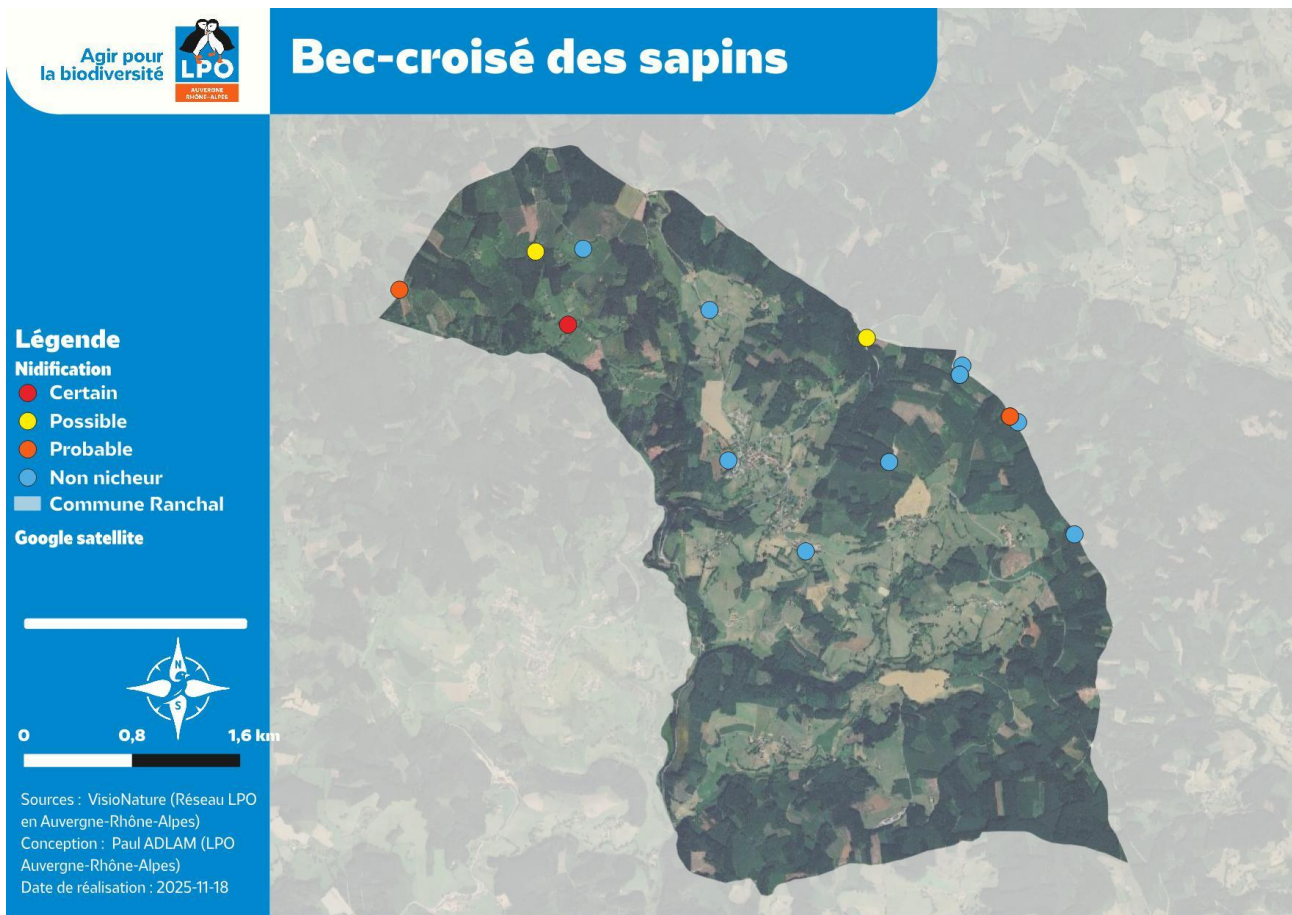


Figure 23: Observations de Bec-croisé des sapins.

## BONDREE APIVORE

Autre rapace forestier, la Bondrée a cette particularité de se nourrir principalement de larves d'hyménoptères. Si elle est largement répandue dans le département, son principal bastion reste le Beaujolais. Les observations sur la commune de Ranchal restent assez peu nombreuses, mais un comportement de parades a été observé en 2012 près de Notre Dame de la Rochette. La plupart des données correspondent plutôt à des oiseaux en chasse ou en déplacement et il semble qu'elle ne niche que façon épisodique dans la commune.

Statut biologique	Nombre d'observations	Dernière mention	Évolution régionale 2002-2018	Évolution nationale 2002-2019
Nicheur probable	7	2025	NA	NA

## Bondrée apivore

### Légende

#### Nidification

● Possible

● Probable

● Non nicheur

■ Commune Ranchal

Google satellite



0 0,8 1,6 km

Sources : VisioNature (Réseau LPO  
en Auvergne-Rhône-Alpes)  
Conception : Paul ADLAM (LPO  
Auvergne-Rhône-Alpes)  
Date de réalisation : 2025-11-18

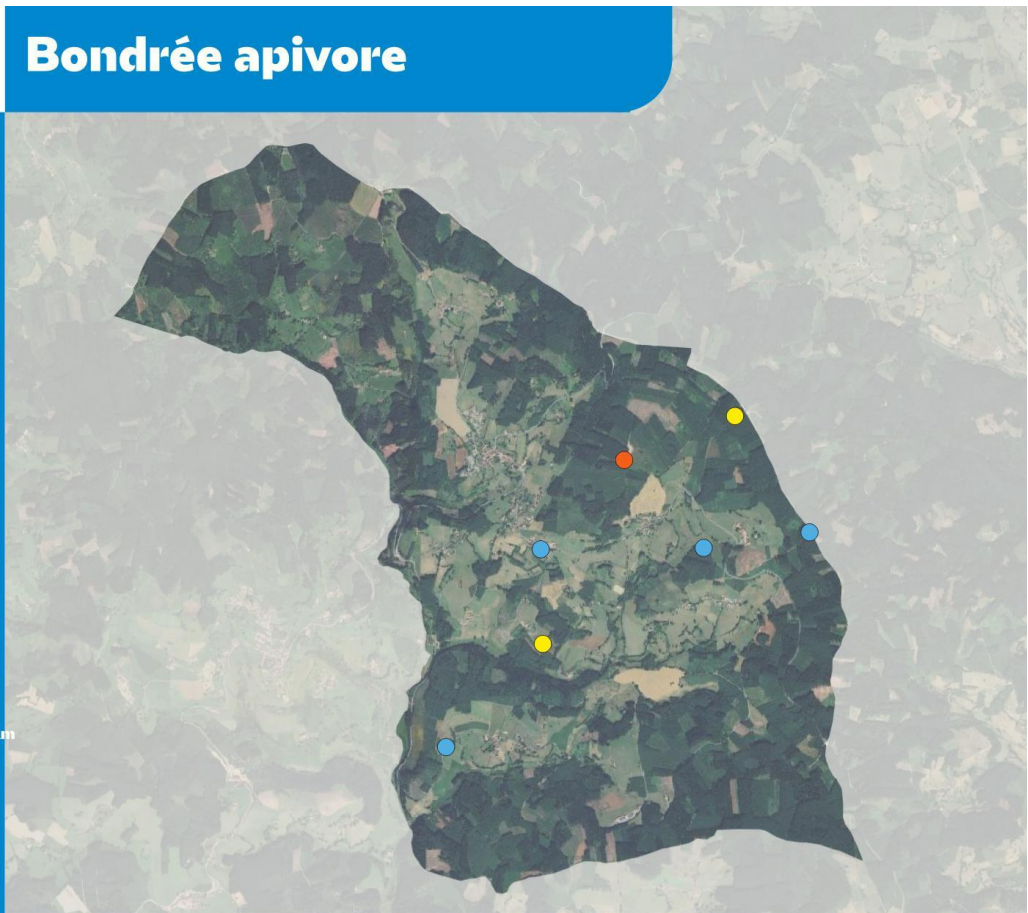


Figure 24: Observations de Bondrée apivore.



Figure 25: Bondrée apivore en vol (photo P. Adlam).

## BOUVREUIL PIVOINE

Le Bouvreuil est un fringille largement répandu en Europe du nord et centrale, mais qui en France est cantonné au nord du pays et aux zones d'altitude. Il reste peu commun, et plutôt en régression dans le Rhône, avec une aire réduite aux milieux frais de l'étage collinéen du nord du département. S'il est plutôt associé aux habitats forestiers, on peut le rencontrer dans différents habitats comportant un couvert buissonnant. La commune de Ranchal comprend manifestement des biotopes propices pour cette espèce, tant par sa végétation que son climat, et les données de Bouvreuil y sont nombreuses. L'espèce peut être observée dans toute la commune, en particulier dans les zones boisées.

Statut biologique	Nombre d'observations	Dernière mention	Évolution régionale 2002-2018	Évolution nationale 2002-2019
Nicheur probable	61	2025	Stable	-33,2

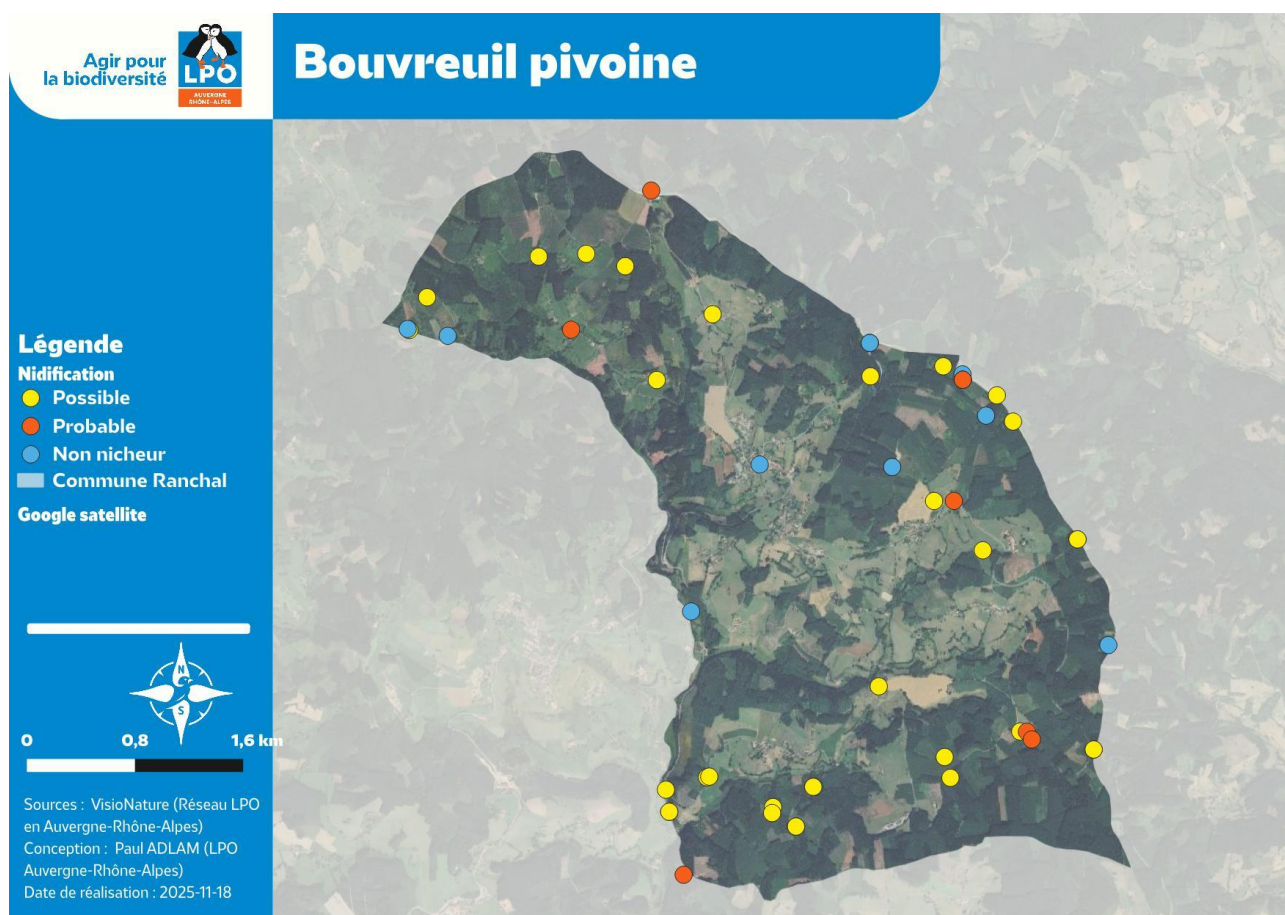


Figure 26: Observations de Bouvreuil pivoine.



Figure 27: Bouvreuil pivoine mâle.

## ÉPERVIER D'EUROPE

L'Épervier est un petit rapace largement répandu dans la région, mais dont les populations sont en déclin, à tel point qu'il est maintenant classé « Vulnérable » dans la liste rouge régionale. S'il est généralement associé aux milieux forestiers, il peut se contenter de boisements de faible surface, ou proche des habitations pour nicher. La base de données ne contient que 4 données sur la commune, mais dont 2 concernent des comportements nicheurs, avec l'observation d'un couple en 2015 à « Labrosse » et une construction de nid en 2009 à « Le Forest » au sud du territoire. Les prospections de 2025 n'ont pas permis d'observer d'oiseaux nicheurs, et il n'est donc pas certain que l'espèce s'y reproduise de façon régulière.

Statut biologique	Nombre d'observations	Dernière mention	Évolution régionale 2002-2018	Évolution nationale 2002-2019
Nicheur probable	5	2025	NA	-15,9

## Épervier d'Europe

### Légende

Nidification

● Possible

● Probable

● Non nicheur

■ Commune Ranchal

Google satellite



Sources : VisioNature (Réseau LPO  
en Auvergne-Rhône-Alpes)  
Conception : Paul ADLAM (LPO  
Auvergne-Rhône-Alpes)  
Date de réalisation : 2025-11-18

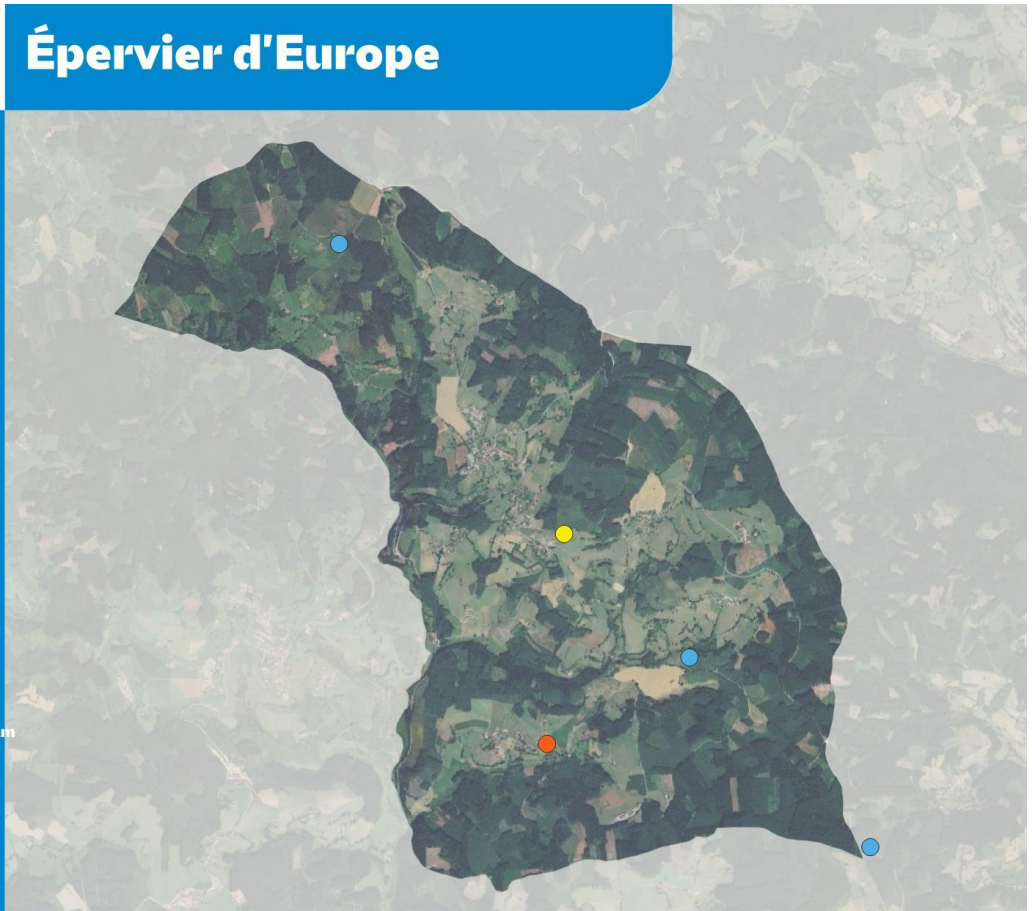


Figure 28: Observations d'Épervier d'Europe.



Figure 29: Épervier en vol (photo C. Chabot-Canet).

## GOBEMOUCHE GRIS

Cette espèce peut se rencontrer dans différents milieux comportant de grands arbres, qu'il utilise comme perchoir pour chasser et pour nicher. Il peut donc être observé dans les zones boisées, mais aussi dans des rangées d'arbres ou des parcs. Même si de tels milieux sont assez répandus, l'espèce reste peu commune et irrégulière dans le département. La base de données contient 7 données pour cette espèce discrète, dont une nidification certaine et 3 probables. L'espèce semble donc bien représentée sur la commune, sans doute en lien avec les milieux assez diversifiés du territoire. Ceux-ci sont favorables à l'entomofaune, qui à son tour permet de nourrir les passereaux insectivores.

Statut biologique	Nombre d'observations	Dernière mention	Évolution régionale 2002-2018	Évolution nationale 2002-2019
Nicheur certain	8	2025	NA	-25,6

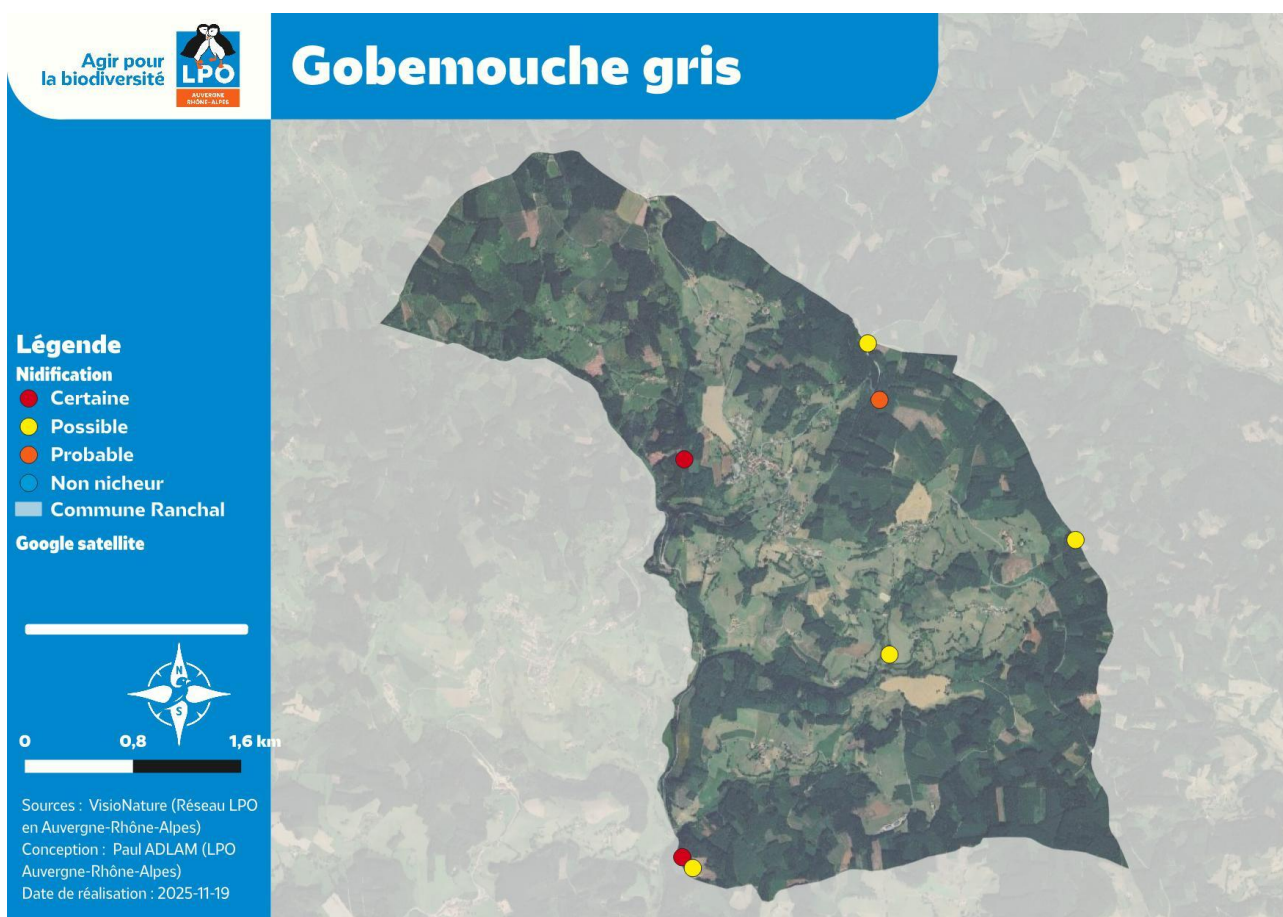


Figure 30: Observations de Gobemouche gris.

## GRIMPEREAU DES BOIS

Des deux espèces de Grimpereau présentes dans le département le Grimpereau des bois est le plus rare, étant cantonné à quelques zones forestières du Beaujolais et des Monts du Lyonnais. A Ranchal, il est toujours bien représenté, notamment dans les zones boisées au sud de la commune. Ces zones sont

occupées par des plantations de conifères, qui ne sont pas un milieu forestier très riche, mais l'espèce recherche avant tout les climats frais. L'altitude de la commune favorise donc sa présence.

Statut biologique	Nombre d'observations	Dernière mention	Évolution régionale 2002-2018	Évolution nationale 2002-2019
Nicheur certain	31	2025	Stable	-9,3

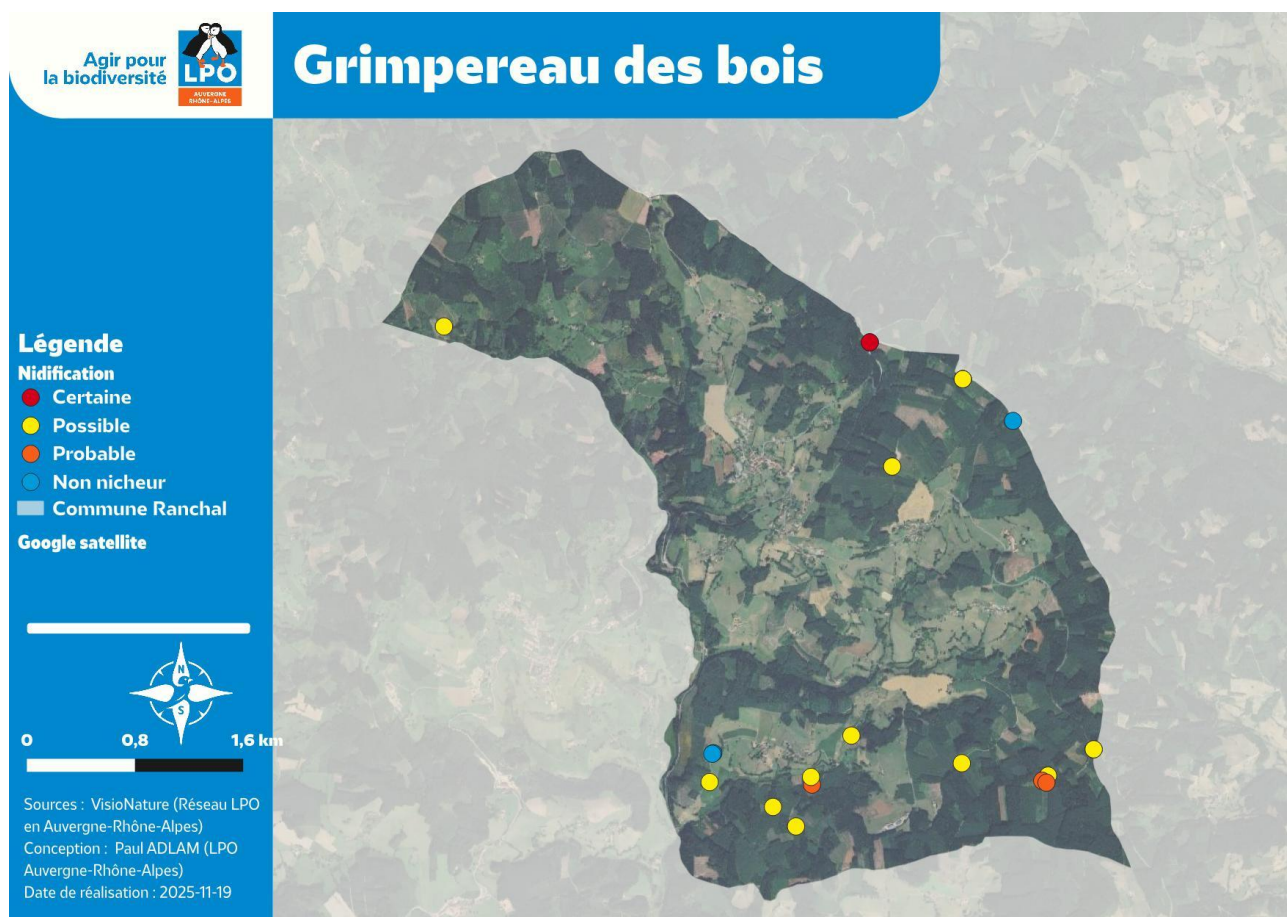


Figure 31: Observations de Grimpereau des bois.



Figure 32: Grimpereau des bois (photo J.M. Béliard).

## MESANGE BOREALE

La Mésange boréale est sans doute la mésange plus rare dans le département, n'étant observée que dans quelques forêts de l'étage collinéen. Comme d'autres espèces à la répartition septentrionale, elle voit son aire se réduire avec le changement climatique. Sur la commune, elle a été observée entre 1999 et 2017, mais il n'y a eu aucune donnée depuis, et il semble que l'espèce n'y soit plus présente.

Statut biologique	Nombre d'observations	Dernière mention	Évolution régionale 2002-2018	Évolution nationale 2002-2019
Nicheur possible	12	2017	NA	-48,8

# Mésange boréale

## Légende

### Nidification

- Certaine
- Possible
- Probable
- Non nicheur

■ Commune Ranchal

Google satellite



Sources : VisioNature (Réseau LPO en Auvergne-Rhône-Alpes)  
 Conception : Paul ADLAM (LPO Auvergne-Rhône-Alpes)  
 Date de réalisation : 2025-11-19

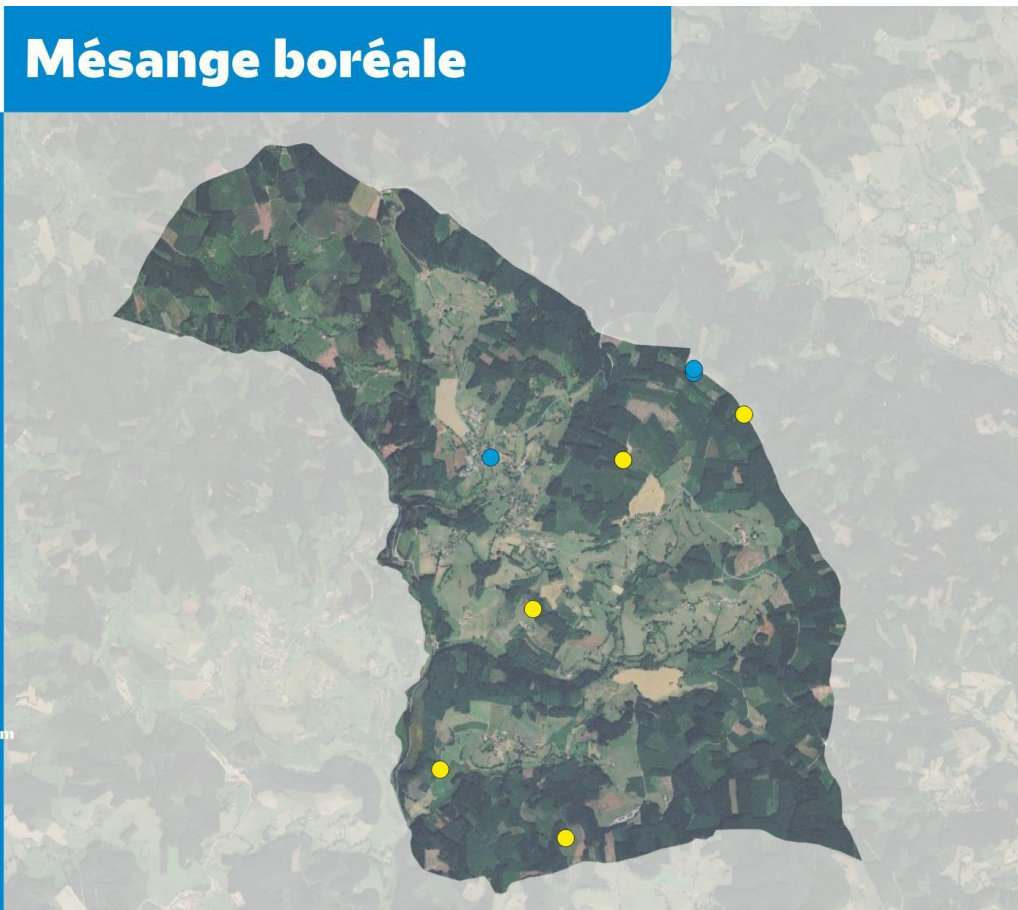


Figure 33: Observations de Mésange boréale.

## PIC EPEICHETTE

Le plus petit pic de la région est présent sur la commune de Ranchal. Si l'espèce a une répartition assez large, sans être jamais commun. Actuellement en régression, il a désormais un statut « Vulnérable » en France. Il occupe généralement les boisements de petite taille et les lisières forestières, plutôt que le cœur des grands massifs. De fait, dans la commune il a été observé de façon éparse à travers le territoire, sauf dans les parties les plus boisées.

Statut biologique	Nombre d'observations	Dernière mention	Évolution régionale 2002-2018	Évolution nationale 2002-2019
Nicheur certain	7	2025	Stable	-31,1

## Pic épeichette

### Légende

#### Nidification

● Certaine

● Possible

● Probable

● Non nicheur

■ Commune Ranchal

Google satellite

0 0,3 1,6 km



Sources : VisioNature (Réseau LPO en Auvergne-Rhône-Alpes)  
Conception : Paul ADLAM (LPO Auvergne-Rhône-Alpes)  
Date de réalisation : 2025-11-18

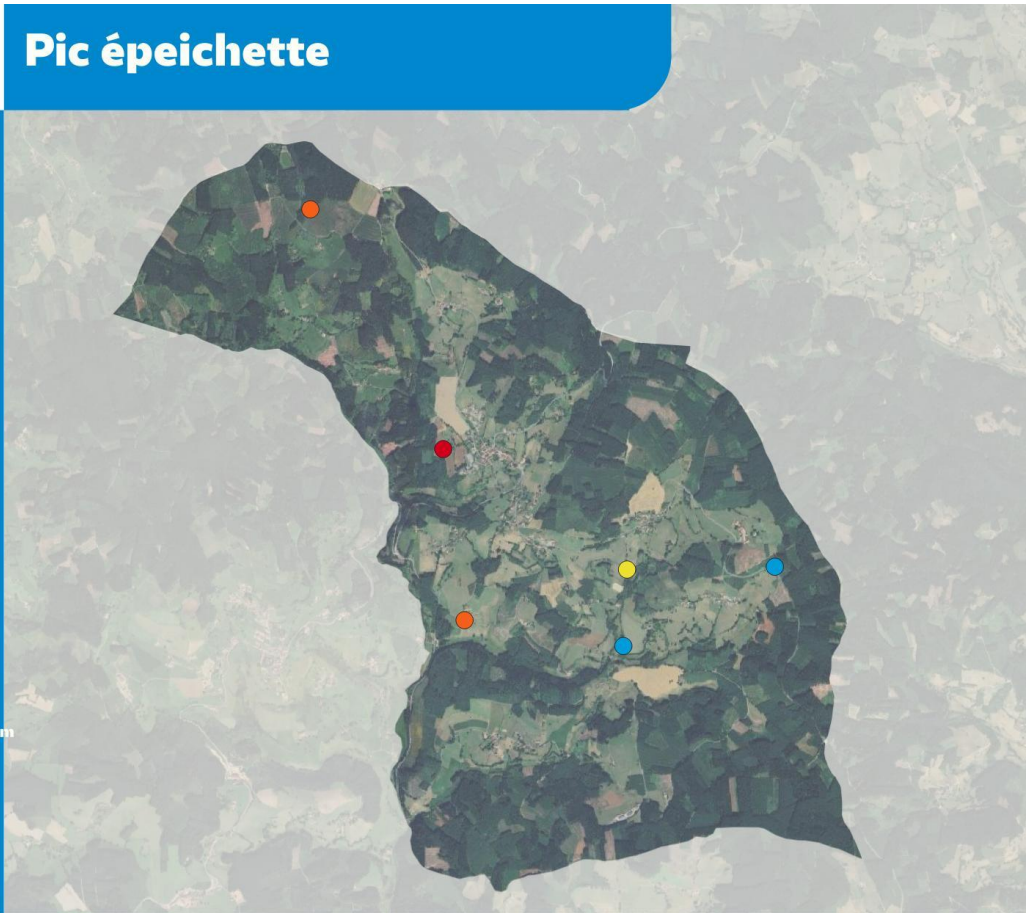


Figure 34: Observations de Pic épeichette.



Figure 35: Pic épeichette (photo P. Adlam).

## PIC NOIR

Contrairement au Pic épeichette, le Pic noir recherche les vastes zones densément boisées, avec des arbres suffisamment grands pour qu'il puisse y creuser ses loges. Il est noté de façon assez fréquente à Ranchal, en particulier dans la moitié sud de la commune, autour des grandes parcelles forestières entre le Bois des Brosses et le Col de Favardy. Il peut cependant être noté en dehors de ces zones, et peut fréquenter occasionnellement des boisements de surface plus faible.

Statut biologique	Nombre d'observations	Dernière mention	Évolution régionale 2002-2018	Évolution nationale 2002-2019
Nicheur probable	56	2025	39,1	27,9

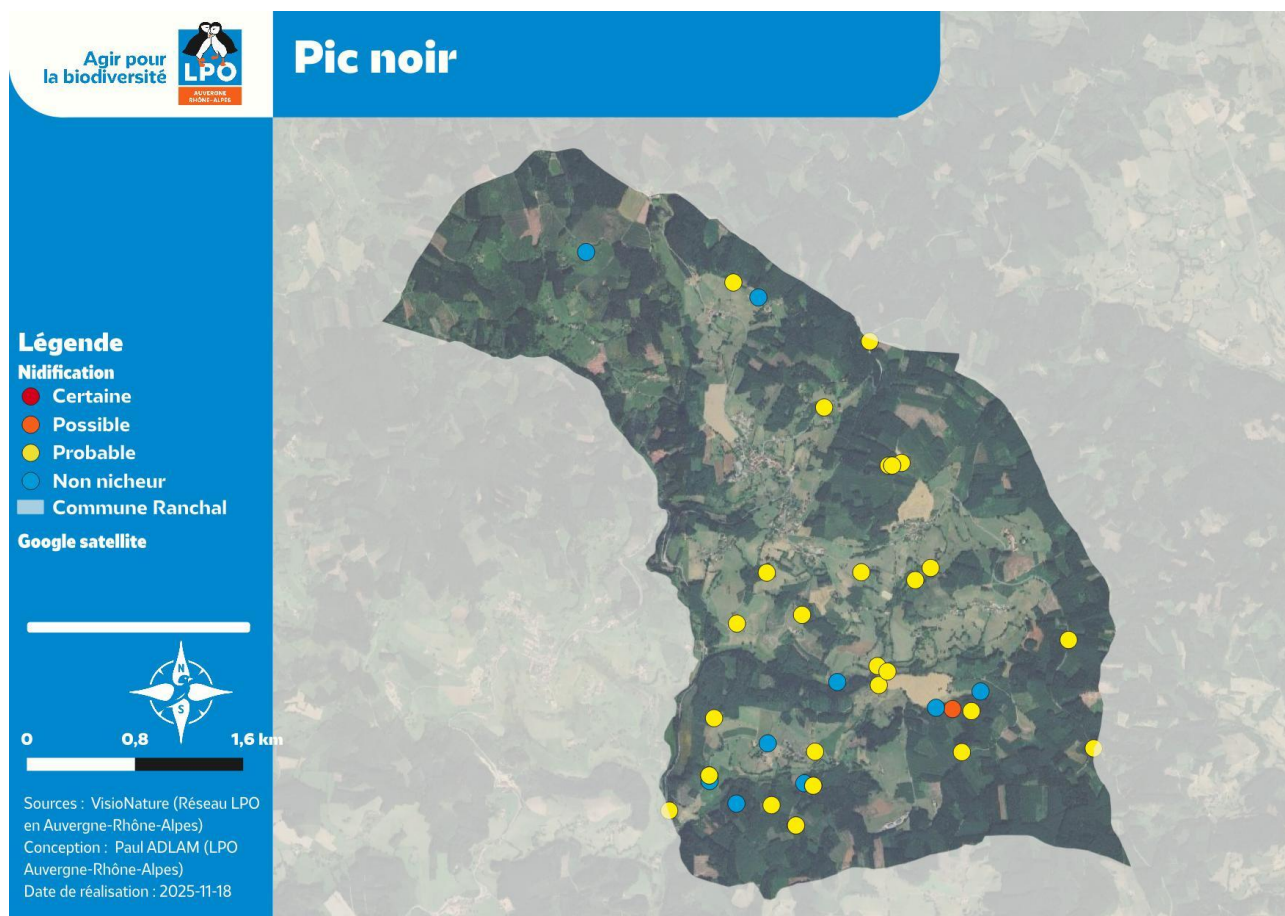


Figure 36: Observations de Pic noir.

## ROITELET HUPPE

Le genre *Regulus* compte deux espèces dans la région, où elles représentent les plus petits oiseaux en termes de masse. Toutes les deux liées aux forêts composées au moins en partie de conifères, mais le Roitelet huppé est nettement moins commun, étant restreint aux forêts au-dessus de 500 mètres d'altitude. Comme d'autres espèce préférant les climats frais, il régresse actuellement dans

la région, sans doute à cause du réchauffement climatique. Il est observé dans toute la commune de Ranchal, en particulier dans les massifs boisés, où les plantations de conifères ne lui sont pas défavorables.

Statut biologique	Nombre d'observations	Dernière mention	Évolution régionale 2002-2018	Évolution nationale 2002-2019
Nicheur certain	164	2025	-43,7	-19,3

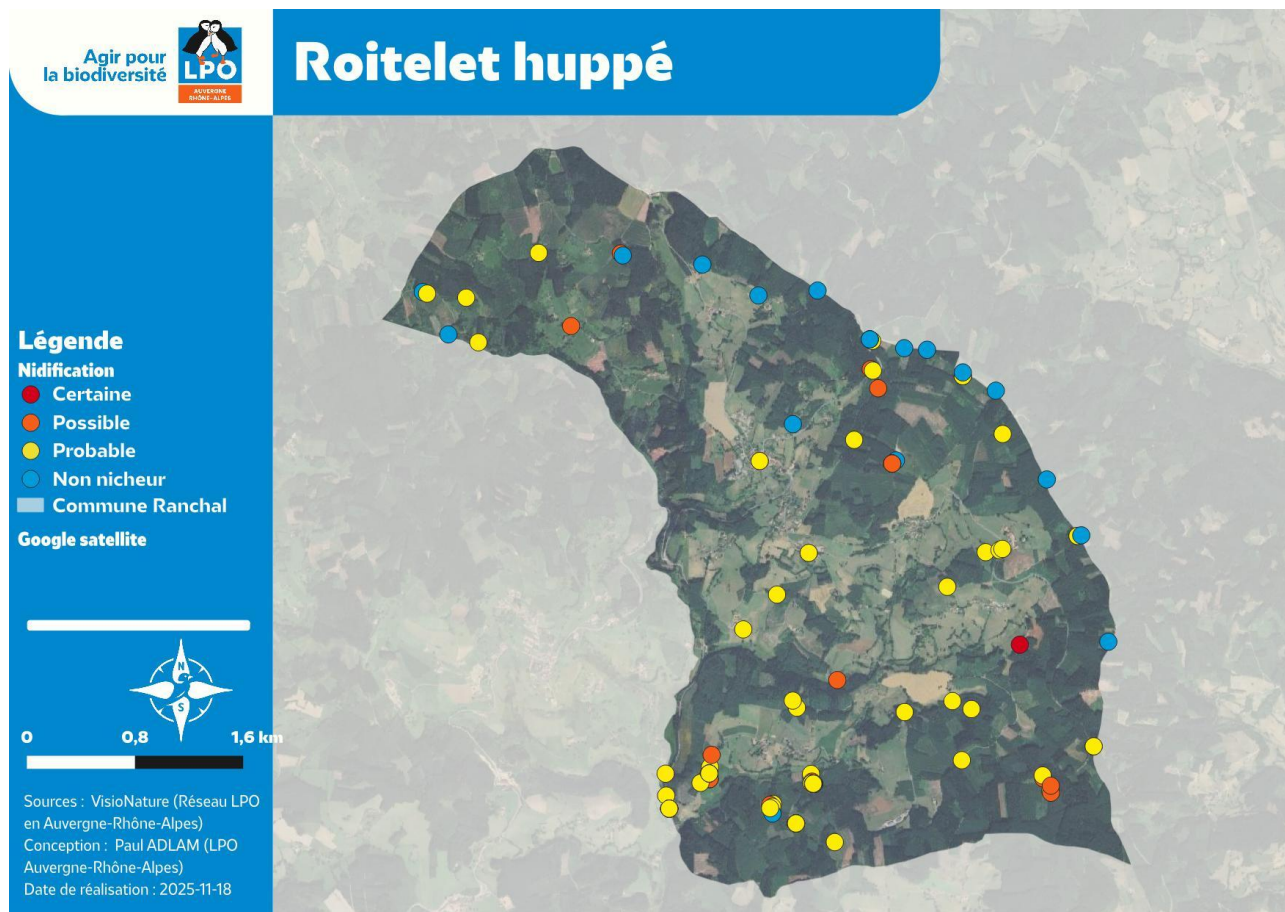


Figure 37: Observations de Roitelet huppé.



Figure 38: Roitelet huppé (photo A. Roux)

### 1.3.3. Espèces du bâti

#### CHARDONNERET ELEGANT

Le Chardonneret élégant fait partie des oiseaux familiers, observé à proximité des habitations et dans les jardins. S'il reste répandu dans la région, ses effectifs sont en diminution, sans doute en raison de changements de pratiques agricoles dans les parcelles où il se nourrit. Il reste bien présent dans la commune de Ranchal et peut être observé dans le village et autour des différents hameaux de la commune. Les habitats agricoles traditionnels de la commune, combinés aux milieux bâtis comportant des jardins correspondent bien à son écologie.

Statut biologique	Nombre d'observations	Dernière mention	Évolution régionale 2002-2018	Évolution nationale 2002-2019
Nicheur certain	45	2025	Stable	-30,8

## Chardonneret élégant

### Légende

#### Nidification

- Certain
- Possible
- Probable
- Non nicheur
- Commune Ranchal

#### Google satellite



Sources : VisioNature (Réseau LPO en Auvergne-Rhône-Alpes)  
Conception : Paul ADLAM (LPO Auvergne-Rhône-Alpes)  
Date de réalisation : 2025-11-18

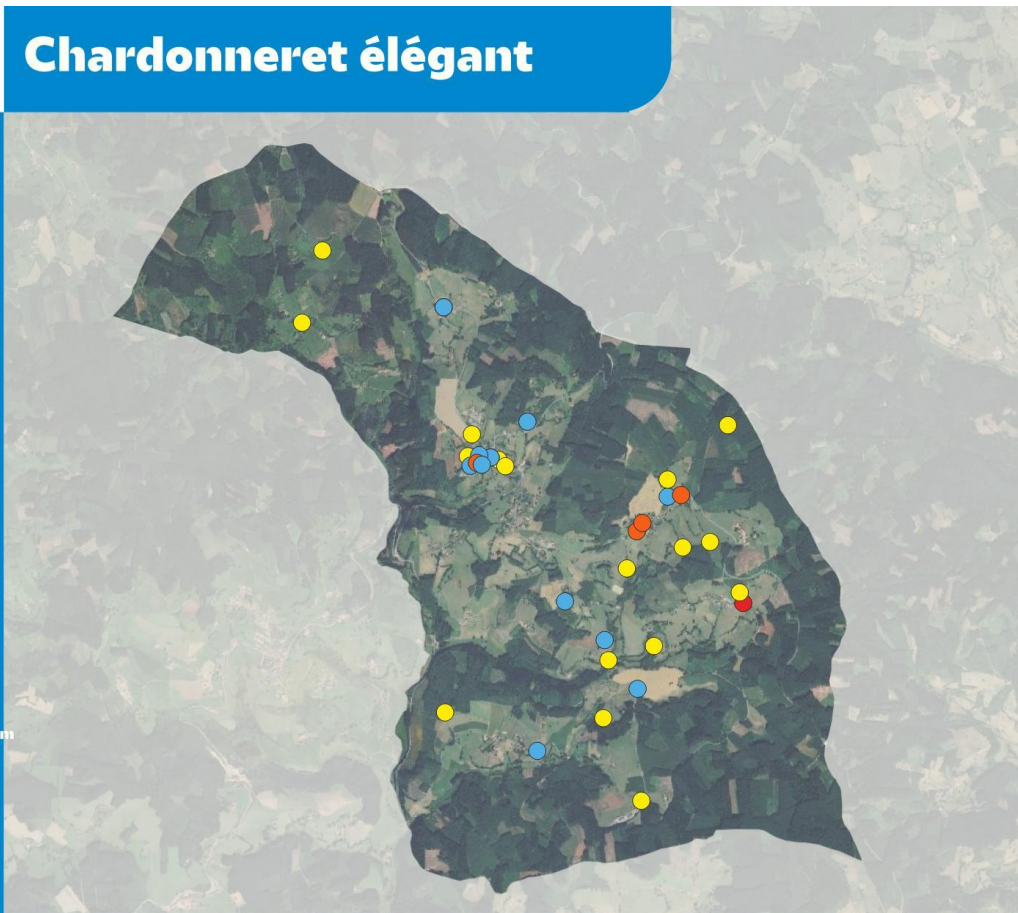


Figure 39: Observations de Chardonneret élégant.



Figure 40: Chardonneret élégant (photo N. Fournier).

## HIRONDELLE DE FENETRE

Espèce anthropophile, l'Hirondelle de fenêtre fréquente volontiers les villes et les villages. Les colonies installent généralement leur nid sous les avancées de toit ou dans les encadrements de fenêtres des bâtiments dont le crépi permet une bonne adhérence. L'espèce est toutefois en déclin, en partie à cause des travaux de rénovation entraînent régulièrement la destruction (involontaire ou non) des nids et rendant les bâtiments défavorables à son installation. À Ranchal, l'espèce est cependant encore bien présente dans plusieurs hameaux de la commune, où elle retrouve typologie d'habitat favorable : Les Trembles, Les Rousselles, Le Gatier, Le Coupier et Labrosse. Nicheuse dans le centre-bourg jusqu'en 2017, aucun nid actif n'a toutefois été retrouvé lors des prospections de 2025. Seuls des nids détruits ont été observés, bien qu'il reste possible qu'un couple soit passé inaperçu. Cette même année, au moins 18 couples nicheurs ont été identifiés dans les hameaux, dont une colonie de 9 couples aux Trembles.

Statut biologique	Nombre d'observations	Dernière mention	Évolution régionale 2002-2018	Évolution nationale 2002-2019
Nicheur certain	24	2025	-22,38	-23,3

# Hirondelle de fenêtre

## Légende

**Nidification**

● Certaine

● Possible

● Probable

● Non nicheur

■ Commune Ranchal

Google satellite



Sources : VisioNature (Réseau LPO en Auvergne-Rhône-Alpes)  
Conception : Paul ADLAM (LPO Auvergne-Rhône-Alpes)  
Date de réalisation : 2025-11-20

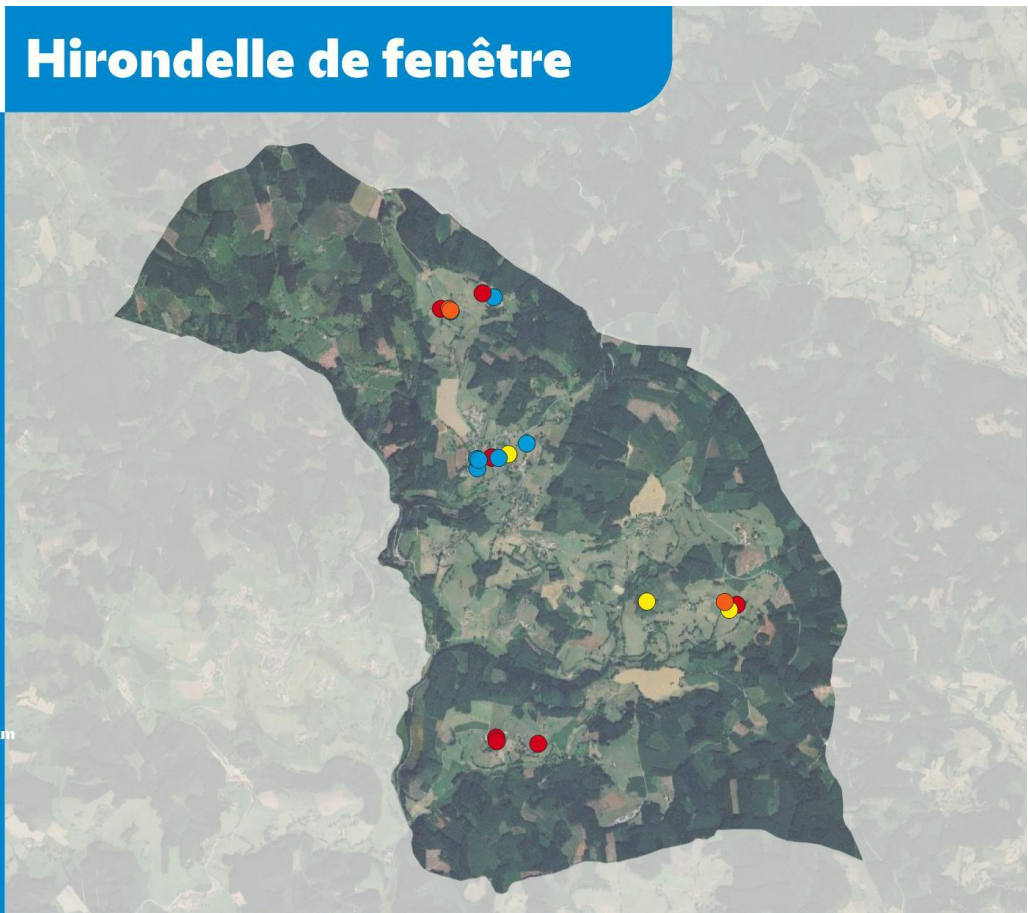


Figure 41: Observations d'Hirondelle de fenêtre.



Figure 42: Hirondelle de fenêtre (photo P.Rivière).

## HIRONDELLE RUSTIQUE

L'Hirondelle rustique, plus campagnarde que l'Hirondelle de fenêtre, fréquente les zones agricoles, notamment celles d'élevage, où elle occupe divers bâtiments pour sa nidification : étables, bergeries, hangars, et autres structures ouvertes. À Ranchal, l'espèce est fréquente. Sa distribution suit étroitement la trame des milieux agricoles, et sa présence quasi généralisée dans les différents hameaux souligne l'importance du bâti traditionnel ainsi que du maintien des activités agricoles, qui fournissent des sites propices à la nidification. Les zones ouvertes, en particulier les prairies, constituent par ailleurs des terrains de chasse privilégiés. Lors des prospections de 2025, sept colonies ont été recensées.

Statut biologique	Nombre d'observations	Dernière mention	Évolution régionale 2002-2018	Évolution nationale 2002-2019
Nicheur certain	51	2025	-28,66	-25,2

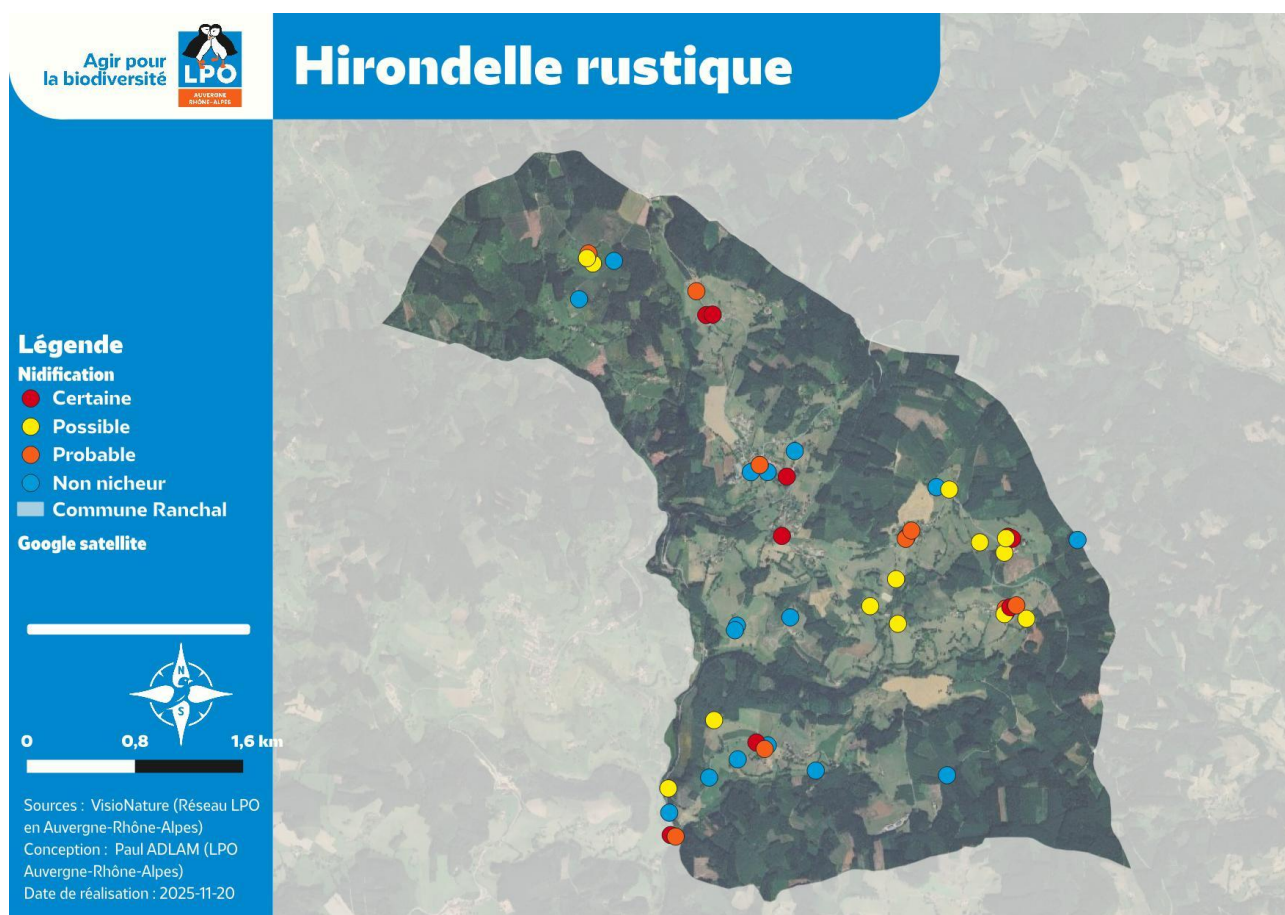


Figure 43: Observations d'Hirondelle rustique.

## MARTINET NOIR

Le Martinet noir est un oiseau strictement aérien qui ne se pose pratiquement

jamais, hormis au nid. Contrairement aux hirondelles, dont les nids sont visibles, il s'installe dans des cavités discrètes des bâtiments — trous sous toiture, fissures, bouches d'aération ou encore caissons de volets roulants — souvent à plus de 5 m de hauteur. Les nids, peu détectables, passent facilement inaperçus et sont ainsi régulièrement victimes de destruction lors de travaux de rénovation. À Ranchal, les observations de nidification du Martinet noir se limitent au centre-bourg, où quelques bâtiments favorables sont présents. Lors des prospections de 2025, quelques couples nicheurs y ont été identifiés. En revanche, bien que l'espèce puisse être observée en vol au-dessus des hameaux, aucun nid n'y a été détecté.

Statut biologique	Nombre d'observations	Dernière mention	Évolution régionale 2002-2018	Évolution nationale 2002-2019
Nicheur certain	28	2025	-50,98	-46,2



Figure 44: Martinet noir (photo L. Le Comte)

## SERIN CINI

Fringille familier de l'homme, le Serin s'observe principalement dans, ou à proximité de zones habitées. Il a historiquement connu en déclin, causé en partie par la disparition des chaumes où il se nourrissait en hiver. A Ranchal, il est présent dans le bourg, mais aussi près des hameaux ruraux de la commune.

Statut biologique	Nombre d'observations	Dernière mention	Évolution régionale 2002-2018	Évolution nationale 2002-2019
Nicheur probable	23	2025	-45,8	-41,70



Figure 45: Observations de Serin cini.

## VERDIER D'EUROPE

Le Verdier occupe une niche écologique proche du Serin et du Chardonneret, soit les parcs et jardins à proximité du bâti. Il a connu une tendance semblable, avec un déclin historique des populations, même s'il reste toujours assez répandu.

Statut biologique	Nombre d'observations	Dernière mention	Évolution régionale 2002-2018	Évolution nationale 2002-2019
Nicheur certain	16	2025	-33,02	-50

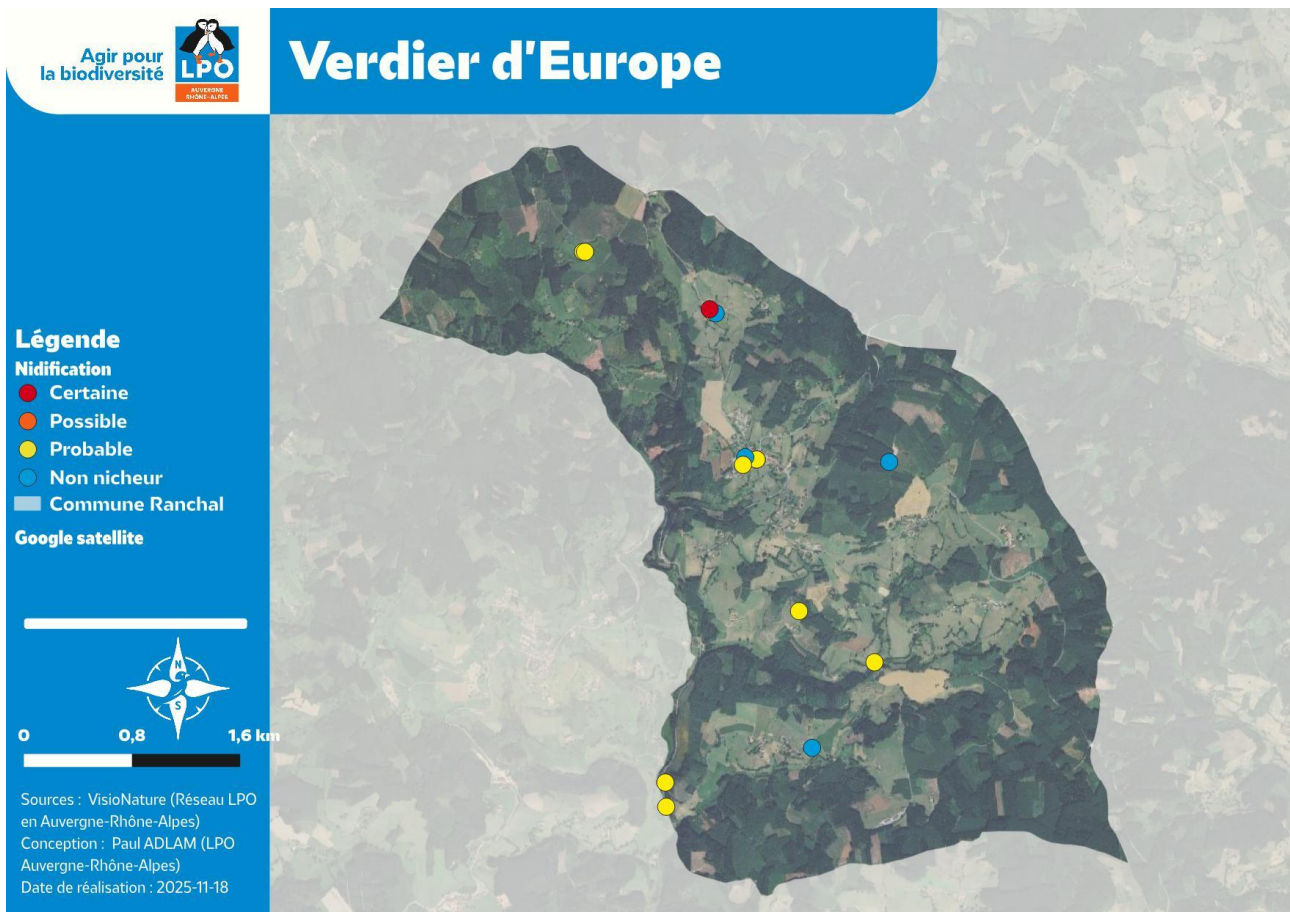


Figure 46: Observations de Verdier d'Europe.

### 1.3.4. Les rapaces nocturnes

Les connaissances de ces espèces sur la commune de Ranchal restent lacunaires, et seule la Chouette hulotte a été détectée avec régularité. Quelques données ont été récoltées pour d'autres espèces qui revêtent un caractère patrimonial à l'échelle locale. Celles-ci seront décrites ci-après, mais l'enjeu sera avant tout de préciser leur statut sur la commune où les données sont peu nombreuses, et parfois anciennes.

#### CHOUETTE DE TENGMALM

Espèce montagnarde particulièrement rare dans le département du Rhône, cette petite chouette occupe exclusivement les milieux forestiers. Elle n'a fait l'objet que de deux observations en 2015, une en juin et une en décembre, dans les zones forestières proches du col de Favardy. Ces observations ont été réalisées au cours d'une campagne de prospection ciblée, et l'espèce n'a plus été notée depuis. Elle reste un hôte d'une grande rareté dans forêts du Beaujolais, et sa discrétion fait qu'elle est rarement détectée.

#### EFFRAIE DES CLOCHERS

L'Effraie est une espèce liée aux milieux bâtis, plus particulièrement le bâti rural ancien. Elle a fait l'objet de 3 observations dans la commune, toutes en 2015. Une donnée concernait des traces de présence ancienne sur le clocher, qui ne

semblait plus occupé au moment de la prospection. Une autre donnée montrait des traces d'occupation plus récente à « Monterbout » et un oiseau en vol a été aperçu au lieu-dit « Labrosse ». Bien que son statut de conservation ne soit pas très faible dans la région, elle est devenue peu fréquente dans le Rhône où elle est souvent victime de mortalité routière.



Figure 47: Effraie des clochers (photo A. Roux).

## HIBOU MOYEN-DUC

Le Hibou moyen-duc fréquente les milieux ouverts où il chasse, et les milieux arborés où il peut nicher, le plus souvent dans d'anciens nids de corvidés. Malgré ces exigences écologiques limitées, les cas de nidification sont peu nombreux dans le Rhône, avec seulement quelques zones de présence régulière. Un seul indice de présence a été relevé à Ranchal en 2024, avec une plume trouvée dans la partie nord de la commune. Son statut sur le territoire mérite d'être précisé.

## PETIT-DUC SCOPS

Contrairement à beaucoup d'espèces de la commune, le Petit-duc a une répartition centrée autour des régions méditerranéennes, en dehors desquelles sa présence devient plus clairsemée. Dans le Rhône, il est noté de façon sporadique sur tout le territoire, avec quelques zones. A Ranchal, l'espèce a été observée à une reprise en juillet 2020, et des recherches plus approfondies sont nécessaires pour évaluer son statut.

Statut biologique	Nombre d'observations	Dernière mention	Évolution régionale 2002-2018	Évolution nationale 2002-2019
Nicheur possible	1	2020	NA	NA

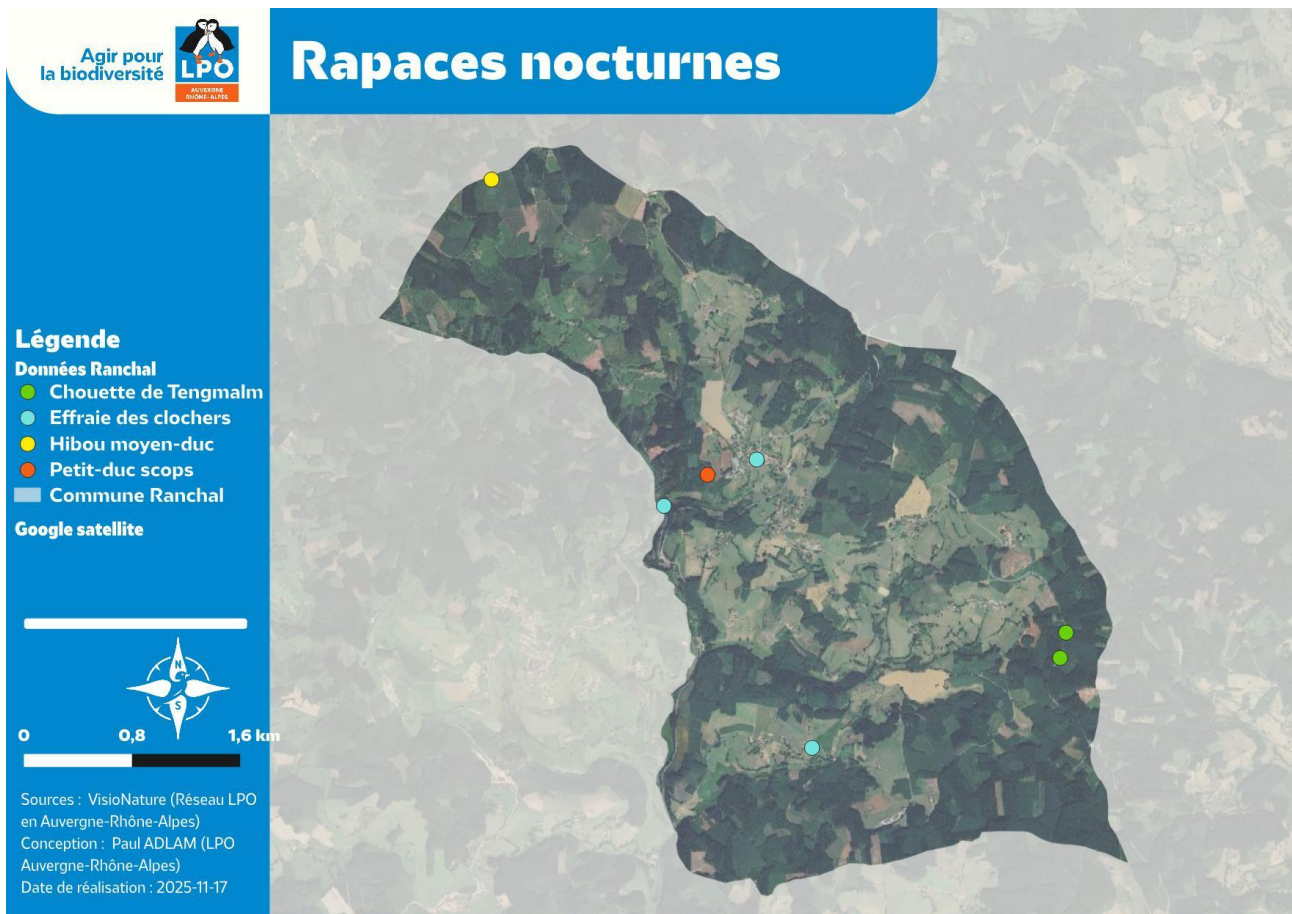


Figure 48: Données de rapaces nocturnes patrimoniaux.

## 5. PROPOSITIONS D' ACTIONS

### SUIVI DE L'AVIFAUNE NOCTURNE

Les données historiques révèlent la présence sur la commune de rapaces nocturnes rares, tels que la Chouette de Tengmalm, ou l'Effraie des clochers, mais les données sont anciennes, et le statut actuel de ces espèces est inconnu. D'autres espèces nocturnes, comme la Bécasse des bois ou l'Engoulevent ont fait l'objet de données plus récentes, mais leur répartition est sans doute sous-évaluée. D'autres espèces présentes à proximité de la commune, comme la Chevêche d'Athéna et le Grand-duc d'Europe sont aussi susceptibles d'y nicher. Nous proposons donc d'effectuer des prospections ciblées pour mieux connaître ces espèces. Plusieurs sessions pourront être réalisées, dont une au début du printemps pour les espèces précoces (Chouette de Tengmalm, Chevêche) et une au cours de l'été pour les espèces plus tardives (Engoulevent, Petit-duc). Une recherche des traces de présence de l'Effraie pourra également être effectuée dans

les bâtiments favorables. Si l'espèce était toujours présente, la pose de nichoirs pour cette espèce, ainsi que pour la Chevêche pourra être envisagée.

## VALORISATION DES MILIEUX FORESTIERS

Les milieux forestiers sont répandus sur le territoire communal, où ils recouvrent les 2/3 de la surface. La sylviculture pratiquée fait qu'ils sont constitués de plantations de conifères allochtones. Ces milieux présentent un certain intérêt pour l'avifaune, que ce soit au stade du fourré, ou dans les taillis, et une avifaune spécifique aux différents stades de la succession forestière. Cependant, les milieux ainsi créés sont d'une grande uniformité, avec une faible diversité d'essences. De plus les sujets n'arrivent pas à un stade de maturité avancée, encore moins de sénescence, qui sont particulièrement accueillants pour la biodiversité. Nous proposons donc un travail à en faveur des espèces arboricoles avec les mesures suivantes :

- Recherche des arbres patrimoniaux, y compris en milieu agricole. Les arbres de grand diamètre, comportant des cavités et du bois mort forment des abris pour la biodiversité et pourront être ciblés pour être protégés dans les documents d'urbanisme, ou par d'autres mécanismes.
- Sur les parcelles en propriété de la commune ou d'autres collectivités, une réflexion peut être entamée sur la mise en place d'ilots de boisements diversifiés, comprenant des essences caducifoliées. Même sur de petites surfaces permettrait d'augmenter les capacités d'accueil pour de nombreuses espèces.
- Un travail de sensibilisation à destination des exploitants forestiers pourra également être mené, afin d'envisager la mise en place de mesure en faveur de la biodiversité.

## PRISE EN COMPTE DES ESPECES DU BATI ET PROPOSITION D'AMENAGEMENTS

De nombreuses espèces d'oiseaux sont étroitement liées aux bâtiments, comme les martinets, les hirondelles, l'Effraie des clochers, mais aussi les moineaux, les rougequeues ou encore la Chevêche d'Athéna. Les chauves-souris, ainsi que certains reptiles et amphibiens, peuvent également occuper ces milieux bâtis. Leur prise en compte dans les projets de rénovation ou de démolition/reconstruction est indispensable afin d'assurer la conservation d'habitats utilisables et d'éviter tout impact résiduel.

En effet, toutes ces espèces sont protégées : la destruction des individus, tout comme celle de leurs habitats, est strictement interdite, y compris en dehors de leur période de reproduction. Les services d'urbanisme doivent donc veiller au respect de cette réglementation. Cela peut notamment passer par la recommandation de faire intervenir un écologue, chargé de réaliser un diagnostic

pour identifier les enjeux, les espèces présentes et définir les mesures d'évitement, de réduction ou de substitution (à valider par la DREAL). La LPO peut également être sollicitée pour apporter conseils et accompagnement dans cette démarche.

Deux guides techniques sont disponibles pour mieux comprendre la démarche :

- Respecter les espèces protégées présentes dans les bâtiments
- Rénovation du bâti et biodiversité

Enfin, nous préconisons de mettre en place quelques nichoirs à Hirondelles de fenêtre dans le centre-bourg de Ranchal, en particulier sur les façades des bâtiments communaux. La mise en place d'aménagements devrait grandement favoriser le retour de l'espèce dans le centre du village, celle-ci étant bien présente sur le reste de la commune.



Figure 49: Nichoir double à Hirondelle de fenêtre (photo Nat'H)

## 6. CONCLUSION

Les données récoltées dans le cadre de cet atlas permettent d'évaluer la richesse de l'avifaune de la commune. Celle-ci est en partie liée à l'altitude du territoire, comprise entre 574 et 907m, qui permet à des espèces qui sont associées aux climats frais de se maintenir, alors qu'elles sont en régression à cause du changement climatique.

Parmi les grands types d'habitats, les milieux agricoles présentent une richesse avifaunistique certaine. Des milieux bocagers, comprenant des prairies humides, permettent d'accueillir des espèces telles que le Bruant jaune, la Pie-grièche écorcheur, et de façon plus sporadique le Torcol fourmilier. Cette diversité reflète la bonne qualité écologique des milieux qui restent diversifiés, et comprennent toujours des éléments de paysages agricoles traditionnels.

Les milieux forestiers accueillent un cortège d'espèces adaptées, dont certaines

sont considérées comme patrimoniales, comme le Pic noir, le Grimpereau des bois, ou la Bécasse des bois. Ces milieux sont néanmoins marqués par une grande uniformité, avec une dominance de plantations de conifères. Le troisième cortège d'espèces est celui des milieux bâtis, qui comprennent plusieurs espèces encore courantes, mais avec une tendance au déclin. D'autres sont menacées, comme l'Effraie des clochers.

## 7. BIBLIOGRAPHIE

BIROT-COLOMB X., BULLIFFON F., MÉTAIS R., GIRARD-CLAUDON J., 2024, Liste rouge des vertébrés terrestres d'Auvergne-Rhône-Alpes (oiseaux nicheurs et mammifères hors chauves-souris), LPO Auvergne-Rhône-Alpes, 32 pp.

CORA, 2003. Les oiseaux nicheurs de Rhône Alpes. - CORA Editeur : 336 p.

FONTAINE B., MOUSSY C., CHIFFARD CARRICABURU J., DUPUIS, J., COROLLEUR E., SHMALTZ L., LORRIERE R., LOIS G., GAUDARD C. (2020). Suivi temporel des communs en France 1989-2019 : 30 ans de suivis participatifs - Centre d'écologie et des sciences de la participation - LPO Birdlife France - Service Connaissance, Ministère de la Transition Écologique et Solidaire : 46pp.

ISSA N. & MULLER Y. coord. (2015). Atlas des oiseaux de France métropolitaine. Nidification et présence hivernale. LPO / SEOF / MNHN. Delachaux et Niestlé, Paris, 1 408 p.

LPO Auvergne, Atlas des oiseaux nicheurs d'Auvergne (2010), LPO Auvergne. Delachaux & Niestlé, Paris.

VERNET A., 2019. Suivi des tendances d'oiseaux communs en Auvergne-Rhône-Alpes. LPO Auvergne Rhône Alpes, 27 pp.

YEATMAN-BERTHELOT D. & JARRY G. 1994 - Nouvel Atlas des oiseaux nicheurs de France. 1985-1989. - SOF, Paris : 775 p.

UICN France, MNHN, LPO, SEOF & ONCFS (2011). La Liste rouge des espèces menacées en France - Chapitre Oiseaux de France métropolitaine. Paris, France.