

A photograph of a field of wildflowers. In the center, there are several large, light pink flowers with five petals. To their right is a large, flat-topped cluster of many small white flowers. The background is filled with green grass and other vegetation. The text "Plantes sauvages communes de Ranchal" is overlaid in white at the bottom of the image.

Plantes sauvages  
communes de Ranchal

La commune de Ranchal requiert une belle diversité de plantes sauvages. 90 plantes vous sont présentées ici.

Divers facteurs tel que le caractère silicicole de la flore, le niveau de précipitation élevé, le caractère montagnard marqué à Ranchal comparé à d'autres parties du Haut-Beaujolais (malgré des altitudes relativement faibles) confère à la commune de Ranchal des singularités floristiques particulières.

Le paysage ranchalais était autrefois composé essentiellement de prairies utiles à l'agriculture.

A partir de XXe siècle ,à la sortie de la guerre, Ranchal connue une plantation massive de Douglas (*Pseudotsuga menziesii*), qui est aujourd'hui la principale composante paysagère du Haut Beaujolais. Ces plantations intensives ont déséquilibré les forêts et acidifié le sol forestier. Tempête de 1999 : nombreux peuplements sont tombés. Ces plantations sont toujours d'actualités, et contribuent sûrement à la diminution de la biodiversité de Ranchal (monoculture, coupes régulières et massives des forêts, friches).

Néanmoins, la commune compte encore un bon nombre de plantes sauvages, dont quelques-unes qui pourront éveiller vos sens. Les plantes présentées dans ce livret ont pour la plupart un intérêt alimentaire, médicinal ou esthétique.

Cela vous permettra de (re)découvrir des plantes sauvages que l'on peut cuisiner en salade (pissenlit, grande berce, lampsane, raiponce en épi, mauve,..), en plat cuisiné (chénopode, ortie), ou en dessert (fruits des bois, fruits secs), ainsi que des plantes aromatiques (thym serpolet, armoise,..). Mais aussi les plantes toxiques comme la digitale. Enfin, quelques aspects médicinaux (millepertuis, plantain...).

Le Pôle Flore Habitat a comptabilisé **525 plantes observées** sur la commune dont **42 plantes à statut** et **11 plantes exotiques envahissantes**.

# *Abies alba* Mill.

## PINACEAE

Nom commun : **Sapin blanc**

Période de floraison : Avril-Mai

Période de fructification : Octobre

Habitat : Forêts

Arbre dont les feuilles sont des aiguilles, les cônes sont dressés vers le ciel

Médicinale : Bourgeons et feuilles

Alimentaire : Jeunes pousses en jus, salade, aromatique

Exemple : Glace aux jeunes pousses. (Jeunes pousses, crème et/ou lait, 1 jaune d'oeuf, sucre, un peu de cannelle ou de vanille)



# *Achillea millefolium* L.

## ASTERACEAE

Nom commun : **Achillée millefeuille**

Période de floraison : Juin-Septembre

Vivace et herbacée

Habitat : Pelouses et prairies, clairières forestières et landes

Feuilles très découpées ("millefeuille")

Médicinale

Alimentaire : Aromatique



# *Alliaria petiolata* (M.Bieb.) Cavara & Grande

## BRASSICACEAE

Nom commun: **Alliaire**

Période de floraison : Avril-Juin

Bisannuelle

Habitat : Lisières et clairières forestières, forêts alluviales, haies agricoles, bords de chemin...

Odeur d'ail, taille : 40-80cm

Feuilles ovales et en coeur à la base, fleurs blanches composées de 4 pétales formant une croix

Médicinale

Alimentaire : Plante entière aromatique et au goût d'ail



# *Alnus glutinosa* (L.) Gaertn.

## BETULACEAE

Nom commun : **Aulne glutineux**

Période de floraison : Janvier-Mars

Période de fructification : Septembre-Octobre

Arbre des zones humides. Feuilles coupées au bout (comme croquées)

Habitat : Bois humides, ripisylves

Médicinale



# *Aquilegia vulgaris* L. RANUNCULACEAE

Nom commun : **Ancolie commune**

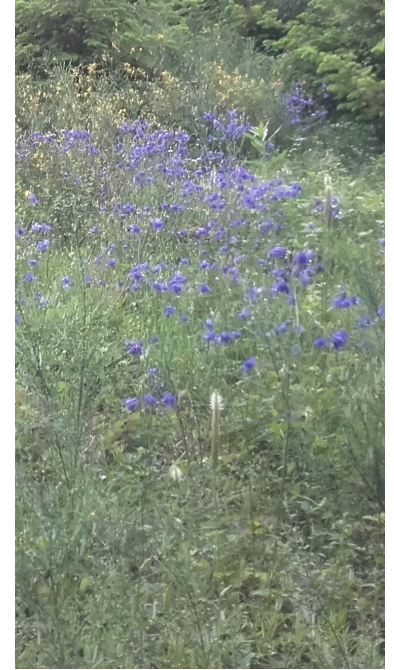
Période de floraison : Mai-Juillet

Vivace

Habitat : Forêt, talus..

Fleurs violettes-bleues, blanche,  
jaunes ou roses

TOXIQUE



# *Arctium lappa* L.

## ASTERACEAE

Nom commun : **Bardane**

Période de floraison : Juillet-Août

Bisannuelle

Habitat : Lisières et clairières de forêt, bords des chemins...

Elle peut atteindre 2m, poilue, feuilles blanchâtres sur la face du dessous, fruits s'accrochant aux poils des animaux à maturité

Médicinale : Racines (propriétés dermatologiques (acné, eczéma...))

Alimentaire : Racines de la 1ère année se cuisinent comme des salsifis





# *Artemisia vulgaris* L.

## ASTERACEAE

Nom commun : **Armoise commune**

Période de floraison : Juillet-Septembre

Vivace

Habitat : Cultures, bords de routes...

Espèce pionnière, feuilles découpées blanchâtres sur la face inférieure, petites fleurs jaunâtres ou rougeâtres

Plante aromatique



*Bellis perennis* L.  
ASTERACEAE

Nom commun : **Pâquerette**

Période de floraison : Mars-Novembre

Vivace

Habitat : Pelouses, prairies, clairières forestières, bords de routes,...

Médicinale

Alimentaire : Rosette de feuilles et fleurs s'utilisent comme le pissenlit



*Betonica officinalis* L.  
LAMIACEAE

Nom commun : **Epiaire officinale**

Période de floraison : Juin-Octobre

Vivace

Habitat : Prés, bois, landes

Médicinale

Alimentaire : Aromatique



# *Betula pendula* Roth

## BETULACEAE

Nom commun : **Bouleau verruqueux**

Période de floraison : Mai

Période de fructification : Juillet-Août

Habitat : Bois et forêts

Arbre à écorce blanche

Médicinale

Alimentaire : Jeunes feuilles en salade et la sève du bouleau à récolter au printemps



*Briza media* L.  
POACEAE

Nom commun : **Brize intermédiaire, amourette commune**

Période de floraison : Mai-Juillet

Vivace, graminée

Habitat : Lisières et clairières forestières, pelouses, coupes de bois,...

Epillets comestibles



*Bryonia cretica subsp cretica* L.  
CUCURBITACEAE

Nom commun : **Bryone**

Période de floraison : Mai-Septembre

Vivace

Habitat : Lisières et clairières  
forestières, forêt alluviales, Haies..

Plante rampante ou grimpante, fruits  
rouges à maturité

TOXIQUE



# *Calluna vulgaris* (L.) Hull

## ERICACEAE

Nom commun : **Callune** “bruyère”

Période de floraison : Juillet-Octobre

Vivace et arbustive

Habitat : Fruticées, bordures et clairières forestières, landes sèches, tourbières,...

Taille : 20-50 cm, fleurs roses, petites feuilles

Médicinale : Sommités fleuries



# *Campanula rotundifolia* L.

## CAMPANULACEAE

Nom commun : **Campanule à feuilles rondes**

Période de floraison : Juin-Août

Vivace

Habitat : Vignes et vergers, bords des chemins,..

Taille : 10-60 cm, fleurs en cloche violettes et penchées, feuilles linéaires, sauf à la base où elles sont arrondies

Comestible





# *Castanea sativa* Mill.

## FAGACEAE

Nom commun : **Châtaignier**

Période de floraison: Juin-Juillet

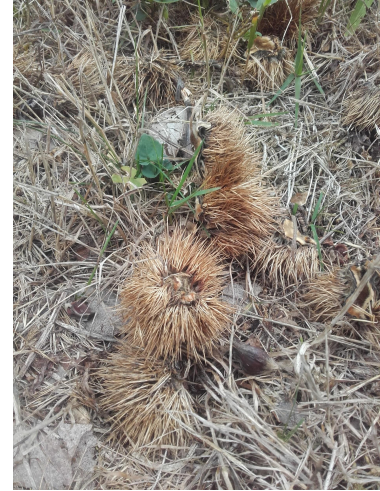
Période de fructification : Octobre

Habitat : Bois et forêts, haies

Arbre <40m, écorce formant des losanges, feuilles longues et dentées

Médicinale

Alimentaire : châtaignes (fruit) utilisées cuites sur le poêle ou dans le four ou bouillie, farine de châtaigne,...



# *Centaurea nigra* L.

## ASTERACEAE

Nom commun : **Centaurée noire**

Période de floraison : Juillet-Septembre

Vivace

Habitat : Prairies agricoles, bords des chemins...

Fleurs violettes

Médicinale et alimentaire



# *Chelidonium majus* L.

## BRASSICACEAE

Nom commun : **Grande chélidoine**

Période de floraison : Avril-Septembre

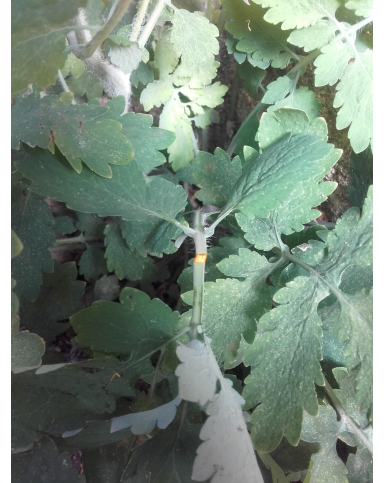
Vivace

Habitat : Vieux murs, fossés, forêts, cultures..

Fleurs avec pétales en croix jaunes, latex orange à l'intérieur

Médicinale : Latex orange en application externe sur les verrues

TOXIQUE (non comestible)



# *Chenopodium album* L.

## AMARANTHACEAE

Nom commun : **Chénopode blanc**

Période de floraison : Juin-Octobre

Annuelle

Habitat : Ripisylves, cultures, bords des chemins...

Taille : 20-100 cm, feuilles vertes au dessus et farineuses en dessous

Médicinale

Alimentaire : Épinard sauvage (attention contient de l'acide oxalique)



# *Conopodium majus* (Gouan) Loret

## APIACEAE

Nom commun : **Noisette de terre**

Période de floraison : Juin-Juillet

Vivace

Habitat : Prairies agricoles, coupes de bois, bords des chemins..

Racine renflée en bulbe, fleurs en ombelles blanches, feuilles très découpées

Alimentaire : Le bulbe à la forme et le goût de noisette



# *Corylus avellana* L.

## BETULACEAE

Nom commun : **Noisetier**

Période de floraison : Janvier-Mars

Arbuste

Habitat : Forêts, friches urbaines et agricoles, haies...

Taille : 2-8 m, les fleurs apparaissent avant les feuilles

Médicinale

Alimentaire : Les noisettes (fruits) et les jeunes pousses en salade



# *Crataegus monogyna* Jacq.

## ROSACEAE

Nom commun : **Aubépine monogyne**

Période de floraison : Avril-Juin

Période de fructification : Septembre-Octobre

Habitat : Friches agricoles, prairies agricoles, haies..

Arbuste épineux, fleurs blanches odorantes, fruits rouges

Médicinale et alimentaire : fleurs et fruits



# *Cyanus segetum* Hill. ASTERACEAE

Nom commun : **Bleuet**

Période de floraison : Mai-Juillet

Annuelle

Habitat : Cultures, moissons, terrains  
vagues..

Description : fleurs bleues

Médicinale





# *Cytisus scoparius* (L.) Link

## FABACEAE

Nom commun : **Genêt à balai**

Période de floraison : Avril-Juin

Habitat : Landes, friches, prairies, talus, coupes de bois,..

Arbuste d'1-5 m, fleurs jaunes, feuilles trifoliées, le fruit est une gousse noire poilue sur les bords

Médicinale

TOXIQUE non comestible



# *Daucus carota* L.

## APIACEAE

Nom commun : **Carotte sauvage**

Période de floraison : Mai-Octobre

Bisannuelle

Habitat : Prairies, cultures, bords de chemins..

Ombelles de fleurs blanches, feuilles très découpées avec une odeur de carotte

Médicinale et alimentaire



*Digitalis purpurea* L.  
PLANTAGINACEAE

Nom commun : **Digitale pourpre**

Période de floraison : Mai-Septembre

Bisannuelle ou vivace

Habitat : Lisières, coupes de bois,  
bords de chemins...

Fleurs en cloches pourpres

TOXIQUE



# *Dryopteris filix-mas* L.

## DRYOPTERIDACEAE

Nom commun : **Fougère mâle**

Période de floraison : Juin-octobre

Fougère vivace, pousse à plusieurs  
feuilles (différents de la fougère aigle :  
1 feuille par pied)

Habitat : Bois et forêts, haies, bords  
des chemins, prairies...

Médicinale

Alimentaire : Cuites uniquement



# *Echium vulgare* L.

## BORAGINACEAE

Nom commun : **Vipérine**

Période de floraison : Mai-août

Bisannuelle

Habitat : Bords des chemins, cultures,..

Fleurs bleues, poils raides et piquants sur les tiges

Médicinale



*Epilobium angustifolium* L.  
ONAGRACEAE

Nom commun : **Laurier de Saint Antoine**

Période de floraison : Juin-Septembre

Vivace

Habitat : Coupes de bois, bords de chemins,  
lisières et clairières forestières, ..

Médicinale

Alimentaire : Feuilles peuvent remplacer les  
feuilles de thé



# *Erigeron annuus* (L.) Desf. ASTERACEAE

Nom commun : **Vergerette annuelle**

Période de floraison : Juillet-Août

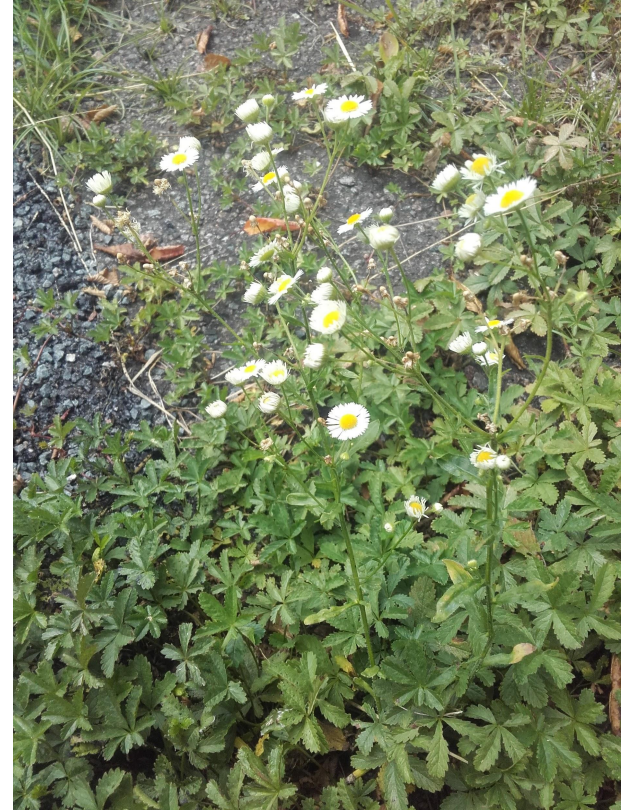
Bisannuelle

Habitat : Cultures, parcs, bords des chemins

Capitules de fleurs jaunes au centre et blanche  
autour

Médicinale

Alimentaire : Les jeunes rosettes sont aromatiques



# *Eupatorium cannabinum* L.

## ASTERACEAE

Nom commun : **Eupatoire chanvrine**

Période de floraison : Juillet-Août

Vivace

Habitat : Coupes de bois, bords de fossés, lisières et clairières forestières,..

Taille <2m, poilue, fleurs roses

Médicinale





# *Fagus sylvatica* L.

## FAGACEAE

Nom commun : **Hêtre**

Période de floraison : Avril-Mai

Habitat : Forêt, haies

Arbre de 30-40 m, feuilles vertes entières poilues sur les bords, écorce grisâtre et lisse avec des taches blanches

Médicinale et alimentaire

Mémotechnique : “Le Charme d’Adam c’est d’Hêtre à poils”



# *Filipendula ulmaria* (L.) Maxim.

## ROSACEAE

Nom commun : **Reine des prés**

Période de floraison : Juin-Août

Vivace

Habitat : Prairies humides, fossés humides...

Taille : Environ 1m, feuilles composées, fleurs blanches odorantes

Médicinale et alimentaire



# *Fragaria vesca* L.

## ROSACEAE

Nom commun : **Fraisier des bois**

Période de floraison : Avril-Juin

Vivace

Habitat : Coupes de bois, talus, bords des chemins, cultures,...

Feuilles trifoliées, fleurs blanches, fruits rouges

Médicinale

Alimentaire : fraises (fruit), fleurs



# *Fraxinus excelsior* L.

## OLEACEAE

Nom commun : **Frêne**

Période de floraison : Avril-Mai

Période de fructification : Septembre

Habitat : Bois, forêts, haies

Arbre dont les feuilles sont composées de 7-13 folioles, bourgeons noirs

Médicinale

Alimentaire : Feuilles sèches servent à la composition de la “frênette”



*Galanthus nivalis* L.  
AMARYLLIDACEAE

Nom commun : **Perce-neige**

Période de floraison : Février-Mars

Vivace

Habitat : Bois, buissons, prairies, talus

TOXIQUE



*Photo de Jordan BLAISE*

# *Galium odoratum* (L.) Scop

## RUBIACEAE

Nom commun : **Aspérule odorante**

Période de floraison : Mai-Juillet

Vivace

Habitat : Forêts, coupes de bois, lisières...

Plante odorante, feuilles verticillées, petites fleurs blanches en forme de croix

Médicinale

Alimentaire : Glace, aromatique



# *Geranium robertianum* L.

## GERANIACEAE

Nom commun : **Géranium herbe-à-Robert**

Période de floraison : Avril-Septembre

Annuelle ou bisannuelle

Habitat : Vieux murs, haies, coupes de bois, clairières forestières,...

Fleurs roses à 5 pétales, fruits poilus surmontés d'un bec de grue

Médicinale



# *Geum urbanum* L.

## ROSACEAE

Nom commun : **Benoîte des villes**

Période de floraison : Mai-Septembre

Vivace

Habitat : Forêts, coupes de bois, haies..

Fleurs jaunes à 5 pétales, fruits crochus

Médicinale

Alimentaire : Racine à odeur de clou de girofle.



*Photo de Gabrielle CARAMANNA*



*Hedera helix* L.  
ARALIACEAE

Nom commun : **Lierre**

Période de floraison : Septembre-Octobre

Période de fructification : Mars-Mai

Grimpante ou rampante

Habitat : Forêts, haies, ruines,...

Feuilles coriaces, fleurs jaunes verdâtres,  
fruits noirs

Médicinale

TOXIQUE



# *Heracleum sphondylium* L.

## APIACEAE

Nom commun : **Grand berce**

Période de floraison : Juin-Septembre

Vivace

Habitat : Prairies, bords des chemins,  
lisières et clairières forestières...

Feuilles poilues, fleurs blanches

Médicinale et alimentaire



*Photos de Gabrielle CARAMANNA*

# *Hypericum perforatum* L.

## HYPERICACEAE

Nom commun : **Millepertuis perforé**

Période de floraison : Juin-Septembre

Vivace

Habitat : Bords des chemins, friches, prairies, cultures, clairières et lisières forestières,..

Fleurs jaunes en forme d'étoile, feuilles opposées "perforées" par des glandes à huiles essentielles.

Médicinale : Huile de millepertuis (macération de fleurs de millepertuis dans de l'huile, au soleil. Soigne les brûlures, les coups de soleil,.. en usage externe. Attention, plante photosensibilisante, il ne faut donc pas s'exposer au soleil après son application

Alimentaire : Sommités fleuries



# *Hypochaeris radicata* L.

## ASTERACEAE

Nom commun : **Porcelle enracinée**

Période de floraison : Mai-Septembre

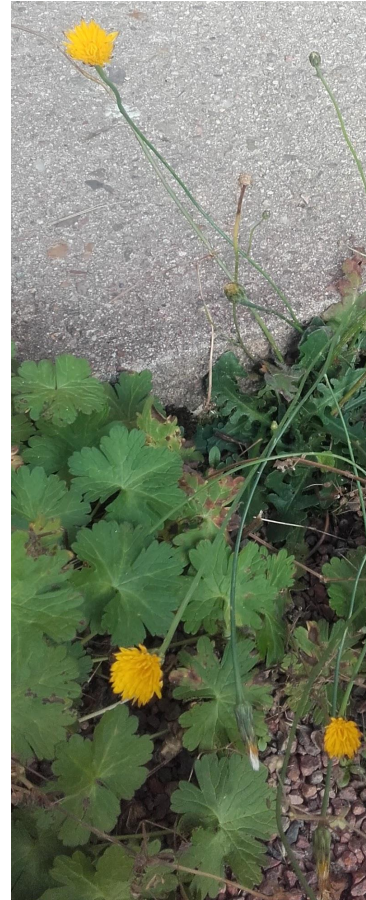
Vivace

Habitat : Bords des chemins, prairies,..

Feuilles poilues en rosettes à la base. Fleurs en capitules jaunes

Médicinale

Alimentaire : Utilisée comme le pissenlit (enlève les toxines accumulées l'hiver)



*Ilex aquifolium* L.  
AQUIFOLIACEAE

Nom commun : **Houx**

Période de floraison : Mai-Juin

Arbuste

Habitat : Haies, coupes de bois, forêts

Feuilles coriaces piquantes, fleurs  
blanches, fruits rouges

Médicinale

TOXIQUES fruits (baies)



*Jasione montana* L.  
CAMPANULACEAE

Nom commun : **Jasione des montagnes**

Période de floraison : Juin-Septembre

Bisannuelle ou annuelle

Habitat : Lieux secs, sablonneux, siliceux

Fleurs bleutées, taille : 10-50 cm, feuilles poilues

Comestible



*Juglans regia* L.  
JUGLANDACEAE

Nom commun : **Noyer**

Période de floraison : Avril-Mai

Habitat : Forêts, bocage

Arbre <30 m, les feuilles sont composées de 5-9 folioles,  
les fruits sont les noix

Médicinale

Alimentaire : Vin de noix (noix vertes). Les noix  
contiennent une amande bonne à manger une fois sèche



*Lamium purpureum* L.  
LAMIACEAE

Nom commun : **Lamier pourpre**

Période de floraison : Avril-Juillet

Annuelle

Habitat : Bords des chemins, prairies..

10-30 cm, Tige carrée, petites fleurs  
pourpres

Alimentaire (aromatique, goût de  
champignon)



*Photo de Gabrielle CARAMANNA*



# *Lapsana communis* L.

## ASTERACEAE

Nom commun : **Lapsane commune**

Période de floraison : Juin-Août

Annuelle

Habitat : Bords des chemins, haies, forêts,...

Fleurs jaunes

Médicinale

Alimentaire : Feuilles en salade



# Leucanthemum vulgare Lam.

## ASTERACEAE

Nom commun : **Grande marguerite**

Période de floraison : Mai-Août

Vivace

Habitat : Prairies, bords des chemins,  
coupes de bois,..

Fleurs en capitules, blanches à l'extérieur  
et jaunes à l'intérieur

Alimentaire : Capitules dans les salades



*Linaria repens* (L.) Mill.  
PLANTAGINACEAE

Nom commun : **Linaire rampante**

Période de floraison : Juin-Septembre

Vivace

Habitat : Bords des chemins, cultures, sables,...

Fleurs violettes claires

TOXIQUE



# *Lonicera periclymenum* L.

## CAPRIFOLIACEAE

Nom commun : **Chèvrefeuille des bois**

Période de floraison : Juin-Septembre

Sous-arbrisseau

Habitat : Haies et bois

Fleurs blanches jaunâtres



# *Lotus corniculatus* L.

## FABACEAE

Nom commun : **Lotier corniculé**

Période de floraison : Mai-Septembre

Vivace

Habitat : Prairies, bords des chemins,..

Description : Petites fleurs jaunes, 10-40 cm, feuilles trifoliées avec 2 stipules presque aussi grandes que les folioles

TOXIQUE



# *Malva moschata* L.

## MALVACEAE

Nom commun : **Mauve musquée**

Période de floraison : Juin-Septembre

Vivace

Habitat : Bords des chemins, prairies,..

Fleurs roses, feuilles découpées

Médicinale : Mucilagineuses et adoucissantes, protectrices des muqueuses

Alimentaire



# *Matricaria discoidea* DC.

## ASTERACEAE

Nom commun : **Matricaire odorante**

Période de floraison : Juin-Septembre

Annuelle

Habitat : Bords des chemins, terrains vagues,..

Fleurs jaunes sans pétales, odeur d'ananas, 10-50cm

Médicinale

Alimentaire : Aromatique

Exemple : Sirop (macération aqueuse pendant 24h, filtrer, chauffer le macérat jusqu'à l'obtention d'un sirop)



# *Myosotis arvensis* Hill

## BORAGINACEAE

Nom commun : **Myosotis des champs**

Période de floraison : Avril-Septembre

Annuelle

Habitat : Prairies, bords des chemins,..

Petites fleurs bleues-violacées, feuilles  
alternes velues





# *Oenothera biennis* L.

## ONAGRACEAE

Nom commun : **Onagre bisannuelle**

Période de floraison : Juin-Septembre

Bisannuelle

Habitat : Friches, bords des chemins,..

Fleurs jaunes, 1m, grandes feuilles  
vertes

Médicinale et alimentaire



# *Orchis mascula* L.

## ORCHIDACEAE

Nom commun : **Orchis mâle**

Période de floraison : Avril-Juillet

Vivace

Habitat : Pelouses et sous bois

Fleurs pourpres, feuilles souvent tachetés

Médicinale et alimentaire



*Photo de Bastien BOURNAC*

# *Oxalis acetosella* L.

## OXALIDACEAE

Nom commun : **Pain de coucou**

Période de floraison : Avril-Mai

Vivace

Habitat : Forêts,..

Feuilles trifoliées (comme le trèfle), fleurs blanches solitaires

Médicinale et alimentaire (acidulées contient acide oxalique)



# *Papaver rhoeas* L.

## PAPAVERACEAE

Nom commun : **Coquelicot**

Période de floraison : Mai-Juillet

Annuelle

Habitat : Bords des chemins, cultures, terrains vagues,...

Fleurs rouges fragiles, fruit capsule

Médicinale

Alimentaire (rosettes de feuilles)



# *Phyteuma spicatum* L.

## CAMPANULACEAE

Nom commun : **Raiponce en épi**

Période de floraison : Juin-Août

Vivace

Habitat : Bords des chemins, prairies, coupes de bois,...

Taille : 30-70 cm, feuilles en coeurs avec la nervure violacée, fleurs blanches en épi

Médicinale et alimentaire



*Photo de Bastien BOURNAC*

# *Picea abies* (L.) H.Karst

## PINACEAE

Nom commun : **Epicéa**

Période de floraison : Avril-Mai

Période de fructification : Octobre

Habitat : Forêts

Arbre, feuilles réduites à des aiguilles, cônes pendants

Médicinale

Alimentaire : Jeunes pousses aromatiques



*Pilosella officinarum* Vaill.  
**ASTERACEAE**

Nom commun : **Epervière piloselle**

Période de floraison : Mai-Octobre

Vivace

Habitat : Talus, pelouses

Plantes stolonifères, feuilles poilues,  
fleurs jaunes en capitule

Médicinale : Diurétique, stimule les  
défenses immunitaires



# *Plantago lanceolata* L.

## PLANTAGINACEAE

Nom commun : **Plantain lancéolé**

Période de floraison : Avril-Octobre

Vivace

Habitat : Chemins, cultures, prairies, bords des chemins,..

Feuilles en rosettes lancéolées, fleurs discrètes

Médicinale : Par voie externe, les feuilles soignent les piqûres d'insectes et les brûlures d'orties

Alimentaire





# *Primula veris* L.

## PRIMULACEAE

Nom commun : **Coucou**

Période de floraison : Mars-Mai

Vivace

Habitat : Pelouses et prairies, talus, bords des chemins..

Fleurs de printemps, acaules, fleurs jaunes le plus souvent

Médicinales

Alimentaires : Pédoncule au goût d'anis, fleurs sucrées



*Photo de Bastien BOURNAC*

*Prunus spinosa* L.  
ROSACEAE

Nom commun : **Prunellier**

Période de floraison : Avril-Mai

Arbuste

Habitat : Friches, haies, prairies,..

Fleurs blanches, épineux, fruits charnus violets

Médicinale et alimentaire



# *Quercus pubescens* Wild.

## FAGACEAE

Nom commun : **Chêne pubescent**

Période de floraison : Avril-Mai

Habitat : Forêt

Arbre dont les feuilles sont lobées et le fruit est le gland. Comme le nom l'indique, les feuilles sont poilues en dessous

Médicinale et alimentaire



*Ranunculus bulbosus* L.  
RANUNCULACEAE

Nom commun : **Renoncule bulbeuse**

Période de floraison : Mars-Juillet

Vivace

Habitat : Fossés, bords des chemins,  
forêts,...

Fleurs jaunes, sépales pointant vers le  
bas, bulbe

TOXIQUE



# *Robinia pseudoacacia* L.

## FABACEAE

Nom commun : **Robinier faux-Acacia**

Période de floraison : Mai-Juin

Période de fructification : Septembre

Habitat : Talus, forêts,..

Arbre épineux, feuilles composées de folioles arrondies, fleurs en grappes blanches,

Médicinale

Alimentaire : Beignet de fleurs d'acacia. Attention les autres parties de la plante sont TOXIQUES



# *Rubus fruticosus* L.

## ROSACEAE

Nom commun : **Ronce des bois**

Période de floraison : Mai-Septembre

Vivace

Habitat : Prairies, talus, coupes de bois,...

Ronce épineuse, ses fruits sont les mûres

Médicinale

Alimentaire : Mûres sauvages



# *Sambucus nigra* L.

## ADOXACEAE

Nom commun : **Sureau noir**

Période de floraison : Juin

Période de fructification : Septembre

Vivace

Habitat : Talus, fossés, forêts,...

Fleurs blanches odorantes, feuilles composées, fruits noirs à maturité

Médicinale

Alimentaire : Exemple : Limonade de fleurs de sureau (macération dans l'eau de fleurs de sureau avec du citron et du sucre). Attention les fruits sont comestibles mais pas les pépins qui sont laxatifs



# *Sedum album* L.

## CRASSULACEAE

Nom commun : **Orpin blanc**

Période de floraison : Mai-Août

Vivace

Habitat : Vieux murs, prairies, ballasts  
des chemins de fer,..

Taille : 10-30 cm, fleurs blanches,  
feuilles rouges vertes crassulescentes

Médicinale et alimentaire





# *Senecio ovatus* Wild.

## ASTERACEAE

Nom commun : **Séneçon de Fuchs**

Période de floraison : Août-Septembre

Vivace

Habitat : Talus, forêts, bois coupés,...

Fleurs jaunes, tige poilue



*Silene dioica* (L.) Clairv.  
CARYOPHYLLACEAE

Nom commun : **Compagnon rouge**

Période de floraison : Avril-Août

Vivace

Habitat : Bords des chemins, cultures, prairies, friches, coupes de bois..

Fleurs roses

Alimentaire : Fleurs sucrées



# *Sorbus aucuparia* L.

## ROSACEAE

Nom commun : **Sorbier des oiseleurs**

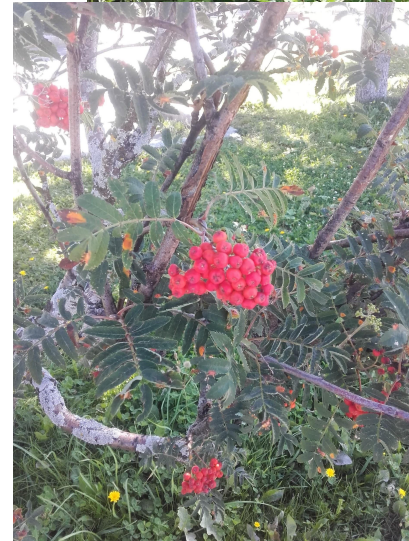
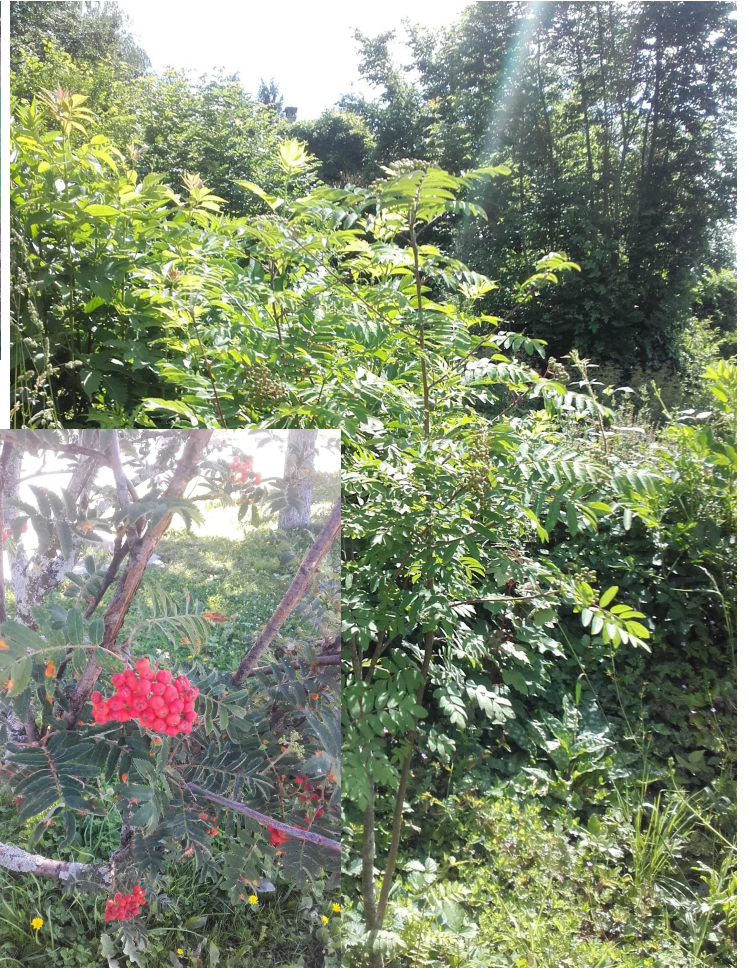
Période de floraison : Mai

Période de fructification : Septembre

Habitat : Prairies, coupes de bois, friches,..

Arbre dont les feuilles sont composées, fleurs blanches et fruits rouges en grappe

Médicinale et alimentaire



# *Stachys sylvatica* L.

## LAMIACEAE

Nom commun : **Epiaire des bois**

Période de floraison : Juin-Septembre

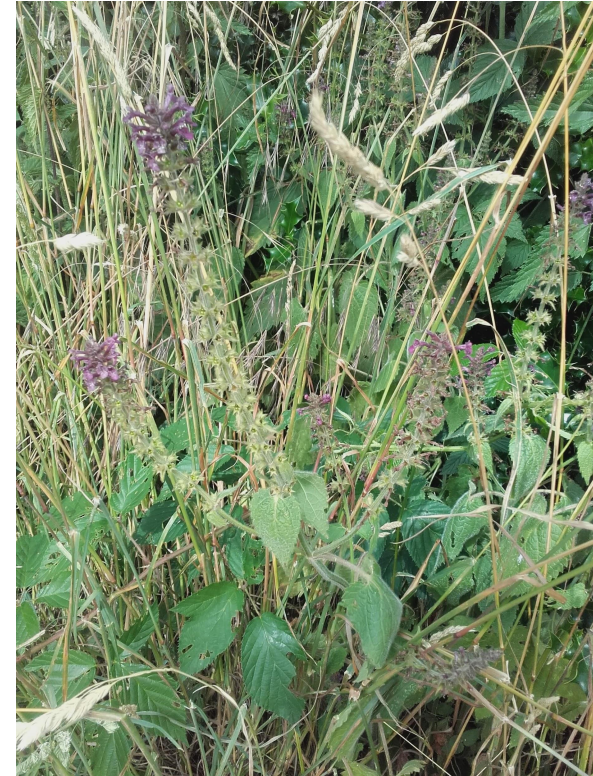
Vivace

Habitat : Haies, friches, chemins forestiers

Feuilles poilues opposées, fleurs roses

Médicinale

Alimentaire : Feuilles au goût de champignon



*Stellaria holostea* L.  
CARYOPHYLLACEAE

Nom commun : **Stellaire holostée**

Période de floraison : Avril-Juin

Vivace

Habitat : Haies, prairies, bords des chemins,..

Fleurs blanches à 5 pétales bifides

Médicinale et alimentaire



# *Symphytum officinale* L.

## BORAGINACEAE

Nom commun : **Consoude officinale**

Période de floraison : Mai-Juillet

Vivace

Habitat : Prés humides, fossés, bords des chemins,...

Taille : 50-100 cm, fleurs blanches ou roses pendantes, tiges et feuilles velues

Médicinale et alimentaire



*Taraxacum campylodes*  
F.H.Wigg.  
ASTERACEAE

Nom commun : **Pissenlit dent de lion**

Période de floraison : Avril-Octobre

Vivace

Habitat : Prairies, bords des chemins,  
cultures,...

Fleurs jaunes, feuilles découpées, en  
rosette

Médicinale : Nettoie l'organisme

Alimentaire : Recette salade (feuilles en  
rosettes avec lardons, oeufs pochés et  
croûtons de pain)



*Teucrium scorodonia* L.  
LAMIACEAE

Nom commun : **Germandrée scorodoine**

Période de floraison : Mai-Septembre

Vivace

Habitat : Prairies, friches, talus, bords des chemins..

Fleurs jaunâtres

Médicinale mais non comestible





*Thymus serpyllum* L.  
LAMIACEAE

Nom commun : **Serpolet**

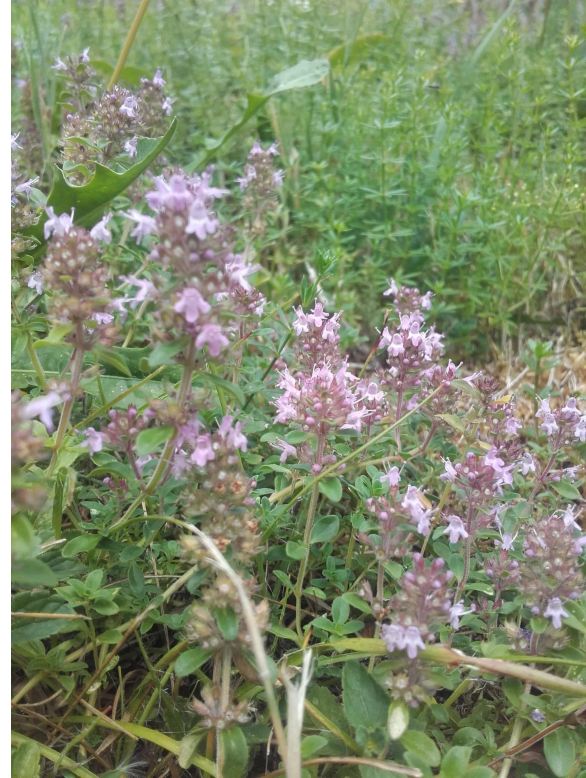
Période de floraison : Juillet-Septembre

Vivace

Habitat : Prairies, friches, bords des chemins

Taille : 6-30 cm, fleurs violettes, odorante

Médicinale et alimentaire : En tisane lorsque la  
plante est séchée



# *Tragopogon pratensis* L.

## ASTERACEAE

Nom commun : **Salsifis des prés**

Période de floraison : Mai-Juillet

Vivace

Habitat : Prairies, talus, coupes de bois, bords des chemins

Médicinale

Alimentaire : Boutons floraux en omelette



*Trifolium repens* L.  
FABACEAE

Nom commun : **Trèfle blanc**

Période de floraison : Mai-Octobre

Vivace

Habitat : Prairies, cultures, bords des chemins,..

Fleurs blanches, feuilles trifoliées

TOXIQUE



*Tussilago farfara* L.  
ASTERACEAE

Nom commun : **Tussilage**

Période de floraison : Mars-Avril

Vivace

Habitat : Fossés, bords des chemins..

Fleurs jaunes, les feuilles apparaissent après les fleurs, grandes feuilles avec la face inférieure blanche

Médicinale

Alimentaire : Capitules floraux, feuilles cuites



*Urtica dioica* L.  
URTICACEAE

Nom commun : **Ortie dioïque**

Période de floraison : Juin-Octobre

Vivace

Habitat : Bords des chemins, prairies, forêts..

Feuilles urticantes, petites fleurs blanches

Médicinale : Riche en fer

Alimentaire : Soupe d'ortie avec les jeunes pousses



# *Vaccinium myrtillus* L.

## ERICACEAE

Nom commun : **Myrtille**

Période de floraison : Avril-Juin

Période de fructification : Juillet-Août

Sous arbrisseau

Habitat : Forêt, prairies, tourbières,..

Feuilles caduques vertes, rameaux verts, taille : 20-60 cm,  
fleurs rosées, fruits noirs violets (myrtilles)

Médicinale : Vision

Alimentaire : Fruit myrtille



*Photo de Jordan BLAISE*

# *Valeriana officinalis* L.

## CAPRIFOLIACEAE

Nom commun : **Valériane**

Période de floraison : Mai-Juillet

Vivace

Habitat : Talus, fossés,..

Feuilles composées, fleurs roses

Médicinale : Insomnie

Comestible



# *Verbena officinalis* L.

## VERBENACEAE

Nom commun : **Verveine officinale**

Période de floraison : Juin-Octobre

Vivace

Habitat : Bords des chemins, prairies, terrains vagues...

Taille: 40-80 cm, feuilles dentées, petites fleurs roses

Médicinale et alimentaire





*Veronica persica* L.  
PLANTAGINACEAE

Nom commun : **Véronique de Perse**

Période de floraison : Mars-Octobre

Annuelle

Habitat : Prairies, bois, bords des chemins,  
friches..

Fleurs bleues, fruits en forme de coeur

TOXIQUE



*Vinca minor* L.  
APOCYNACEAE

Nom commun : **Petite pervenche**

Période de floraison : Février-Mai

Vivace

Habitat : Vieux murs, parcs et jardins,  
haies

Fleurs violettes à 5 pétales, plante  
couchée



# *Viola arvensis* Murray

## VIOLACEAE

Nom commun : **Pensée sauvage**

Période de floraison : Avril-Octobre

Annuelle

Habitat : Bords des chemins, messicole, cultures

Fleurs blanches, violettes, jaunes tricolores, taille : 10-50cm

Médicinale et alimentaire (aromatique)



*Viola riviniana* L.  
VIOLACEAE

Nom commun : **Violette des bois**

Période de floraison : Avril-Mai

Vivace

Habitat : Haies, forêts,...

Fleurs violettes, taille : 10-30 cm, odorante

Médicinale et alimentaire (aromatique)



# BIBLIOGRAPHIE

DUCERF Gérard, 2018. L'encyclopédie des plantes bio-indicatrices alimentaires et médicinales : Guide de diagnostic des sols. Vol.1 . 6ème édition. Briant : Editions Promonature, 352p.

DUCERF Gérard, 2018. L'encyclopédie des plantes bio-indicatrices alimentaires et médicinales : Guide de diagnostic des sols. Vol.2 . 2ème édition. Briant : Editions Promonature, 352p.

DUCERF Gérard, 2018. L'encyclopédie des plantes bio-indicatrices alimentaires et médicinales : Guide de diagnostic des sols. Vol.3 . 2ème édition. Briant : Editions Promonature, 352p.

Conservatoire botanique national du Massif Central, 2013. Plantes sauvages de la Loire et du Rhône: atlas de la flore vasculaire. Conservatoire botanique national du Massif Central, 760p.

THOMAS Régis et al, 2018. Petite flore de France: Belgique, Luxembourg, Suisse. Belin, 465p.

DUCERF Gérard, 2006. Guide ethnobotanique de phytothérapie. Briant : Editions Promonature, 112p.

# BIBLIOGRAPHIE

Munoz François, Dutartre Gilles. Contribution à l'étude de la flore beaujolaise. Partie 1 : principaux groupements végétaux du Haut-Beaujolais. In: Bulletin mensuel de la Société linnéenne de Lyon, 76e année, n°3, mars 2007. pp. 39-56. [http://www.persee.fr/doc/linly\\_0366-1326\\_2007\\_num\\_76\\_3\\_13650](http://www.persee.fr/doc/linly_0366-1326_2007_num_76_3_13650)

Munoz François, Dutartre Gilles. Contribution à l'étude de la flore beaujolaise. Partie 2 : Catalogue floristique. In: Bulletin mensuel de la Société linnéenne de Lyon, 76e année, n°7-8, Septembre-octobre 2007. pp. 191-216 ;doi : 10.3406/linly.2007.13662. [http://www.persee.fr/doc/linly\\_0366-1326\\_2007\\_num\\_76\\_7\\_13662](http://www.persee.fr/doc/linly_0366-1326_2007_num_76_7_13662)

Munoz François, Dutartre Gilles, Charles Marie, Miniscloux Laurent. *Ceratocapnos claviculata* (L.) Lidén (Papaveraceae) dans le Haut-Beaujolais. In: Bulletin mensuel de la Société linnéenne de Lyon, 75e année, n°5, mai 2006. pp. 246-252. [http://www.persee.fr/doc/linly\\_0366-1326\\_2006\\_num\\_75\\_5\\_13631](http://www.persee.fr/doc/linly_0366-1326_2006_num_75_5_13631)

Munoz François. Note sur la présence de *Wahlenbergia hederacea* Reich. dans le Haut-Beaujolais. In: Bulletin mensuel de la Société linnéenne de Lyon, janvier 2001. 6p. <https://www.researchgate.net/publication/255978152>

Munoz François. Un taxon critique et remarquable du Haut-Beaujolais, *Circaea × intermedia* Ehrh. (Myrtales, Onagraceae). In: Bulletin mensuel de la Société linnéenne de Lyon, janvier 2007. 9p. <https://www.researchgate.net/publication/237305067>

# BIBLIOGRAPHIE : Sites web

TELA BOTANICA. *eFlore*. Disponible sur : <https://www.tela-botanica.org/flore/>

FRANCK LE DRIANT. *Floralpes*. Disponible sur : <https://www.florealpes.com/>

FRANCK FAVRE. *Ranchal village vert, site historique du village*. Disponible sur : <http://www.ranchalvillagevert.fr/>

REGION AUVERGNE RHÔNE-ALPES. *Pôle Flore Habitat*. Disponible sur : <http://www.pifh.fr/pifhcms/index.php>

# Remerciements

Je remercie Yves GARNIER, François MUNOZ, Jacques DEBUSSY et Badou de m'avoir permis et aidé de faire ce stage.

Ainsi que Bastien BOURNAC, Jordan BLAISE et Gabrielle CARAMANNA pour les photographies de plantes.