

# Bulletin 20 Municipal 11 RANCHAL



- 2 | Edito
- 4 | Commissions
- 6 | Vie municipale
- 8 | Finances
- 12 | Nouvelle mairie
- 14 | Ecole
- 18 | Environnement
- 20 | Associations



2011 est arrivée, et pour la troisième année consécutive le bulletin municipal a pu être réalisé grâce au travail de toute une équipe et la complicité d'un grand nombre de président(e)s d'associations que je remercie vivement.

C'est le moment de se remémorer les événements de l'année écoulée. Les saisons sont passées marquées chacune par des manifestations. Les concours de belote pendant la saison hivernale, la foire aux chevreaux du printemps, les soirées musicales ou bien encore le cochon grillé qui annonce le début de l'été. Tous ces bons moments qui animent notre village et où il est toujours aussi agréable de se rendre.

Si les affaires courantes de la commune sont toujours aussi nombreuses, depuis la rentrée de septembre l'organisation du déménagement de la mairie pour les travaux de réhabilitation de cette dernière et la mise aux normes accessibilités obligatoire à partir de 2015 pour les bâtiments recevant du public, a bien occupé les membres du conseil et je remercie tous ceux qui nous ont donné de leur temps pour assurer bénévolement le déménagement.

Afin d'assurer son service et son fonctionnement, la Mairie a été relogée depuis le 5 décembre dernier, dans les pièces réservées normalement à la cantine et à la garderie périscolaire.

De ce fait, une partie de la salle des fêtes a été réaménagée pour continuer à accueillir les enfants avant et après l'école, et servir les repas du midi.

L'autre partie de la salle des fêtes reste à la disposition des associations afin de ne pas trop les pénaliser et notamment le club de l'Amitié, la Gym-tonic.

Nous avons procédé à l'embauche de Mlle Mélodie GRAZIOTIN à l'aide d'un C.U.I (contrat unique d'insertion financé à plus de 90% par l'état), afin entre autre de renforcer le personnel de l'amicale laïque et d'aider au surcroît de ménage dans les différents locaux publics.



Tout devrait rentrer dans l'ordre pour la rentrée scolaire de 2011-2012, et j'espère que les associations pénalisées dans leurs différentes manifestations ne nous en voudront pas trop.

Concernant l'agrandissement de notre station d'épuration dont le chantier a dû être interrompu pendant presque deux mois en raison de l'attente d'un branchement par ERDF et ensuite par l'arrivée précoce de la neige, sa mise en service reste prévue pour ce début d'année.

Nous aurons aussi l'occasion en 2011, de retrouver sur notre commune, une épreuve du rallye de Charbonnières.

**Je vous souhaite à toutes et à tous  
une excellente année 2011,**

**Et une très bonne lecture.**

## COMMISSION COMMUNICATION

Voici qu'une nouvelle année s'offre à toutes et à tous et je vous souhaite tous mes vœux de santé et de bonheur.

La Commission Communication est heureuse de vous présenter le bulletin municipal « cuvée 2011 ». J'espère que vous prendrez autant de plaisir à le lire que nous à le préparer.

Je remercie toutes les personnes qui ont contribué à l'élaboration de ce « moment détente »

Cette année encore, les associations ont été sollicitées afin de parler de leurs manifestations, de leurs projets...et ainsi relater la vie de notre village au fil des mois, ou encore susciter de nouvelles adhésions. Je précise toutefois que ce bulletin a une réelle vocation d'échange et d'information auprès des habitants de Ranchal et à ce titre se veut de rester apolitique.

Vous pourrez lire en dernière page un extrait de la bande dessinée de l'école primaire

que nous avons choisi pour agrémenter et clore gaiement ce bulletin.

Pour l'année prochaine, nous lançons « un concours photos » où tout un chacun pourra participer et présenter sa photo, relative à la Commune, auprès de la Commission. L'heureux gagnant verra son œuvre orner la page de garde du bulletin 2012.

*Sylvie BUFFARD*

## INFOS UTILES

**Horaires mairie :**

Secrétariat mairie :

les mercredis et vendredis  
de 10h à 12h

Permanences :

- Mme le Maire

les mardis de 17h à 19h

les samedis matins de 10h à  
12h

- M. Longin

les mercredis de 18h30 à 20h

- Adjoint

les samedis matins de 10h à  
12h

Tél : 04 74 64 83 84

**Cabinet des infirmières**

Tél : 04 74 05 71 99

nouveau numéro

*Les prochaines élections  
cantonales auront lieu les  
20 et 27 mars 2011*

## COMMISSION FLEURISSEMENT

Comme chaque année, nous essayons de fleurir au mieux notre commune.

Nous le disions déjà l'an dernier, nous faisons notre possible pour vous satisfaire. Sommes-nous arrivés au Top ? Certainement pas, mais nous tenterons en 2011 d'améliorer notre production !

Un grand merci à toutes les personnes qui se sont jointes à notre petite équipe pour planter, placer, arroser et entretenir toutes nos plantations qui fleurissent Ranchal.

Toute l'équipe du fleurissement se joint à moi pour vous souhaiter une bonne année.

Jean-Yves MERLIER



## COMMISSION CULTURE-TOURISME

Nous avons annoncé pour 2010 une exposition sur « RANCHAL AUTREFOIS ». Elle n'a pu être réalisée vu le peu de documents collectés.

Cependant, nous maintenons cette idée et renouvelons notre demande de documents, photos, cartes postales, objets, etc.... appartenants au passé.

Nous espérons que ce nouvel appel sera entendu et vous remercions d'avance de votre coopération, en indiquant à l'un

des membres de la commission, ce que vous pouvez nous confier. Nous vous rappelons que les personnes qui ne peuvent pas accéder à la bibliothèque et qui souhaitent recevoir des livres chez elles, doivent en faire la demande à Mme Depauw. Ce service est gratuit.

Marie-Claude DEPAUW

## COMMISSION URBANISME

Nous poursuivons actuellement la démarche de lancer la procédure de la création du Plan Local d'Urbanisme (PLU), outil qui remplace les Plans d'Occupation des Sols (POS) et qui zone entièrement la commune suivant la destination des sols en classant certains secteurs en constructibles, d'autres en agricole, d'autres en forestier par exemple.

Cette démarche, très largement souhaitée par l'Etat, est devenue indispensable car nous devons pouvoir prévoir ou construire et renforcer les réseaux, comme l'électricité, l'assainissement, l'eau par exemple ne serait-ce que pour des raisons de bonne gestion financière. Nous devons également veiller à préserver nos paysages, à conserver des terres exploitables pour la profession agricole et globalement à mieux gérer l'implantation des constructions nouvelles.

De plus, la réglementation rend de plus en plus difficile la compréhension des accords ou des refus de permis de construire ou des certificats d'urbanisme faits par l'Etat, particulièrement dans les secteurs classés en zone de montagne comme Ranchal. Aujourd'hui par exemple, la seule zone considérée comme constructible « à coup sûr » est le lotissement communal. Pour toutes les demandes autres, nous sommes soumis à l'avis de la Direction Départementale des Territoires (ex DDE). Cet avis est prépondérant sur celui du Maire et par conséquent nous dépendons des interprétations faites par cette administration

des textes et de leurs évolutions.

Cette situation n'est bien sûr pas satisfaisante, ni pour les demandeurs, ni pour les propriétaires fonciers, ni pour les riverains et ni pour les élus bien entendu.

Nous devons donc mettre en route cette démarche sur 2011. L'année 2010 n'était pas propice pour lancer ce travail, pour des raisons de planning avec par exemple la mise en place de textes relatifs au Grenelle de l'environnement 2 qui nous auraient obligés à revoir fondamentalement nos études, voir à les payer une seconde fois. Il était donc souhaitable de reporter légèrement ce travail. Signalons malgré tout que nous avons obtenu de la Communauté de Communes une subvention complémentaire de 3000€ appréciée.

A titre d'information, 3 ventes ou compromis de ventes sont signés actuellement pour le lotissement communal, toutes les 3 à de jeunes couples avec enfants. Bien entendu la crise financière est arrivée au mauvais moment pour nous au niveau de la commercialisation mais peu à peu nous revenons à un niveau de demande satisfaisant et la première maison est en cours de construction, ce dont nous nous félicitons !

Pour illustrer l'urbanisme sur Ranchal, voici un tableau récapitulant les demandes sur les dernières années :

ANNEE	Cua	Cub	Cub	DP	DP	PC	PC	TOTAL DES DEMANDES
		Accordé	Refusé	Accordée	Refusée	Accordée	Refusé	
2010	12	0	2	3	2	7	0	26
2009	15	1	1	8	1	2	1	29
2008	9	2	2	3	3	2	0	21
2007	9	2	2	4	5	1	0	23
2006	0	6	1	8	0	7	1	23

Nota : pour 2010 les chiffres sont arrêtés au 17/11

CUa : Certificat d'Urbanisme informatif (donnant les informations générales sur le terrain)

CUb : Certificat d'Urbanisme opérationnel (ouvrant droit à la construction)

DP : Déclaration Préalable (pour les « petits » travaux) - PC : Permis de Construire



## FÊTE DES RETRAITÉS

Depuis de nombreuses années, une fête cantonale des retraités est organisée sur le Canton de Lamure-sur-Azergues.

Pour la première fois cette année, avec le concours de Denis Longin, Conseiller Général de ce Canton, les retraités de Ranchal ont été conviés à cette manifestation qui a eu lieu le 14 octobre à la salle polyvalente de Grandis.



Une journée conviviale et chaleureuse, où chacun a pu apprécier les retrouvailles et participer aussi bien en tant qu'acteur et/ou spectateur aux activités prévues : chants, danses, contes, sketches par les clubs de retraités volontaires, spectacle musical de chansons françaises financé par le Conseil Général, goûter offert par la Communauté de Communes de la Haute Vallée d'Azergues.

## RALLYE LYON / CHARBONNIERES

Les organisateurs du 63<sup>ème</sup> RALLYE LYON CHARBONNIERES ont prévu le 16 avril 2011, une spéciale qui se déroulera dans le sens Grandris – Ranchal en passant par St Bonnet de Troncy et le col de Favardy.

La ligne d'arrivée est prévue hameau du forest et les voitures traverseront Ranchal comme chaque année, en direction du col des Ecorbans en parcours de liaison, pour rejoindre la prochaine spéciale qui aura lieu au départ des Ardillats. Deux passages sont prévus entre 7 heures du matin et 20 heures. Tout est prévu pour assurer la sécurité de tous et chaque habitant en bordure de route empruntée pour la spéciale sera contacté par l'organisation du Rallye.

Une réunion d'information est prévue mi-février par les responsables de la spéciale, mais vous pouvez d'ores et déjà consulter le site [www.asarhone.com](http://www.asarhone.com)

Petite histoire : le premier rallye Lyon – Charbonnières fut organisé les 21, 22 et 23 mars 1947 par l'Association Sportive de l'Automobile Club du Rhône et le moto Club de Lyon, destiné aux autos et aux motos. C'est le plus ancien des rallyes inscrit au calendrier de la Fédération Française du Sport Automobile.

## André GUILLERMIN

### Discours de madame le Maire lors du pot en l'honneur du départ de M. Guillermin

Chers tous,

Si la date du 11 juillet 2010 restera pour certains une date à retenir, c'est qu'effectivement aujourd'hui le conseil municipal, moi même et l'ensemble des habitants de la commune sommes là pour honorer celui qui fut l'employé communal pendant 32 ans, j'ai nommé M. André GUILLERMIN dit plus communément DÉDÉ. Pour cet événement plutôt qu'un discours officiel, j'ai choisi de lui écrire cette petite missive.

Cher Dédé,

Sans rentrer dans tous les détails et les événements qui ont marqué ta vie d'ouvrier, je peux tout de même souligner que c'est à l'âge de 14 ans que tu es entré dans la vie active.

En étant tout d'abord apprenti boucher chez M. NICOLAS à Amplepuis ce qui pour certaines associations du village ou certaines personnes leur ont permis d'utiliser tes services pour la découpe de « bestioles ».



Tu as ensuite travaillé comme maçon, puis agent d'entretien, puis ouvrier agricole chez M. BESSY à Chambost. Toutes ces activités t'ont permis d'acquérir une multitude de connaissances dans tous ces domaines et de les mettre à contribution pour la commune dès 1978, et nous t'en remercions.

En effet, ce poste où de multiples tâches t'attendaient chaque jour, qu'il pleuve, qu'il vente ou qu'il neige, comme ont dit « peu importe » il fallait assurer l'entretien du bourg et des chemins et ils sont nombreux sur la commune puisque l'on possède environ 30 km de voirie communale.

La neige période hivernale où chacun aime rester le plus souvent possible au chaud chez soi. Pour toi, il en était tout autrement puisqu'au contraire, elle te sortait du lit bien avant l'aube et te faisait rentrer à la nuit noire.

Cette connaissance de la voirie communale pour ma part, c'est en partie grâce à toi que j'ai pu l'acquérir car pour chaque question que je me posais tu m'apportais toujours les réponses. Pas besoin de consulter le cadastre pour savoir qui contacter en cas de problème, il suffisait de t'appeler.

Si de nombreuses autres tâches moins visibles et connues faisaient parties de ton quotidien, on peut quand même dire que ton allié de tous les jours était le tracteur sur lequel tu as passé un nombre incalculable d'heures, c'est d'ailleurs une des raisons qui ont fait qu'aujourd'hui tu ne peux plus assumer ton activité et je pense que cette retraite est largement méritée.

Un petit calcul, donc 32 ans, 7 552 jours de travail, soit 60 416 heures dont bien un peu plus de la moitié sur le tracteur.

Turnons la page,

Des petits enfants Arthur, Lucas, Hugo, Pauline, Léa, tes enfants et bien d'autres encore, seront là j'en suis sûre pour t'occuper si par hasard l'activité venait à te manquer.

Bonne retraite et encore merci

## ETAT CIVIL

### 2 Mariages :

- Adrien BERNARD & Laëtitia CHETAIL, le 12/06/2010
- Pascal RENARD & Valérie BOURBON, le 04/09/2010

### 5 Décès :

- Marie-Louise POTHIER le 7/05/2010
- Jean CHARVAZ au mois de Juin
- Kévin HAMCHACHA le 12/07/2010
- Mme LONGIN née DUBOUIS Claudia le 29/09/2010
- Laura RENARD BOURBON le 18/12/2010

### 2 Naissances :

- Salomé Estrella PERRIER le 13/04/2010 à Roanne
- Nolhan Emmanuel THUILLEAUX le 17/09/2010 à Gleizé

# AIDES FINANCIÈRES

pour rénover les logements anciens

La volonté de la Communauté de Communes est de développer une offre locative de qualité et de **soutenir les propriétaires à revenus modestes pour rénover leur logement**. Dans ce sens, un Programme d'Intérêt Général (PIG) a été mis en place avec l'Agence Nationale de l'Habitat (ANAH) depuis le 1er octobre 2009 pour une durée de 5 ans.

Les aides de la Communauté de Communes viennent en complément de celles de l'ANAH, sur des critères volontairement calibrés pour favoriser les rénovations performantes au niveau énergétique. La Région Rhône Alpes participe aussi financièrement au Programme.

L'animation du programme a été confiée à deux opérateurs spécialisés:

- le **PACT Rhône Ouest** pour la gestion globale du dispositif et le montage des dossiers
- l'association **HESPUL** pour les conseils sur la performance énergétique et sur les énergies renouvelables.

**Les objectifs de la Communauté de Communes :**

Aider à la rénovation de plus de 200 logements sur la durée du programme.

**Qui est concerné ?**

Les propriétaires, bailleurs ou occupants et les locataires, qui souhaitent entreprendre des travaux de rénovation ou d'adaptation de leur habitation et qui répondent aux critères d'éligibilité de l'opération. Sont également financés les travaux d'accessibilité au handicap et les travaux d'économie d'énergie.

**Quelles sont les aides possibles ?**

La CCPAT finance :

- Jusqu'à 10 % des travaux pour les propriétaires occupants à revenus modestes plafonnés à 1300 €
- De 3500 à 6000 € pour les propriétaires bailleurs par logement locatif social en fonction du niveau de performance énergétique visé.
- Jusqu'à 1000 € pour les projets d'adaptation au handicap.

L'ANAH finance :

- Jusqu'à 35 % des travaux pour les propriétaires occupants ou les propriétaires bailleurs (sous conditions de ressources et d'engagement de location)
- Jusqu'à 70 % les projets d'adaptation au handicap ou d'élimination de peinture au plomb
- Se rajoutent des éco-primes de 1000 € ou 2000 € pour les projets de rénovation thermique.

## Exemple

**Pour un projet de remplacement de fenêtres d'une famille (propriétaire occupant)**

- Montant des travaux :	9 000 € TTC
<i>Soit 8530 € HT (TVA à 5.5%)</i>	
- Subvention Anah (35%) :	2 986 €
- Subvention CCPAT (10%) :	853 €
- Soit un reste à charge de	5 161 €

pour la famille qui pourra faire l'objet d'un crédit d'impôt et d'un Eco prêt à taux zéro.

**A qui s'adresser ?**

**PACT Rhône Ouest :**

Permanences téléphoniques au 04 74 05 35 75 du lundi au vendredi 9h-12h et 14h-16h.  
Mail : [pact-rhone-ouest@wanadoo.fr](mailto:pact-rhone-ouest@wanadoo.fr)

**HESPUL**

Permanences téléphoniques au : 04 37 47 80 90 du mardi au vendredi 9h-12h30 et 14h-17h30.  
Mail : [info@hespul.org](mailto:info@hespul.org)

**Des permanences d'information sont assurées PACT Rhône Ouest sans rendez-vous :**

**Mairie d'Amplepuis**

1<sup>er</sup> mardi du mois : 9h30-12h

3<sup>ème</sup> mardi du mois : 9h30-12h (en présence d'Hespul)

**Mairie de Thizy**

2<sup>ème</sup> mardi du mois : 9h30-12h

**Mairie de Bourg de Thizy**

4<sup>ème</sup> mardi du mois : 9h30-12h

**Mairie de Cours-la-Ville**

1<sup>er</sup> vendredi du mois : 9h30-12h

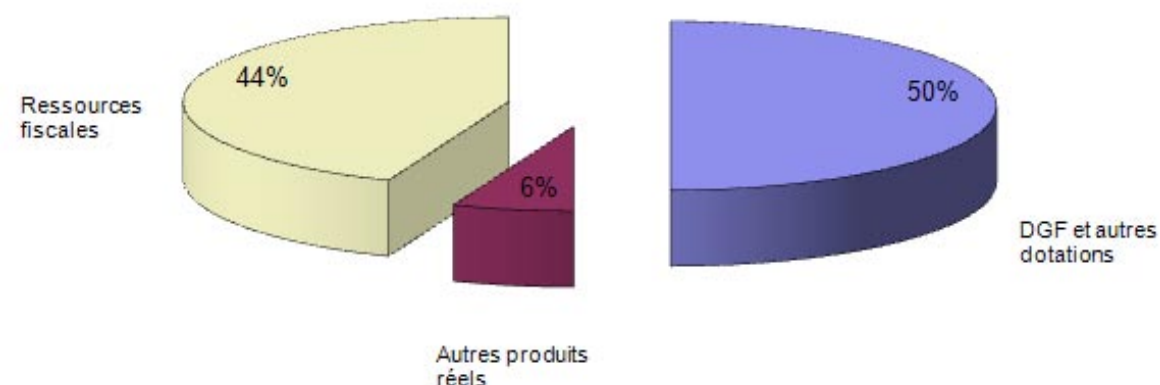
3<sup>ème</sup> vendredi du mois : 9h30-12h

# BUDGET

D'un point de vue économique, 55,3 % des foyers de la commune sont non imposables contre 46,5 % à l'échelon départemental et 48 % au plan national.  
Le revenu fiscal moyen par foyer qui s'élève à 17 666 € est nettement inférieur aux moyennes départementale (21 189 €) et nationale (20 757 €).

## Les recettes de fonctionnement :

**223 267 €**



### les impôts locaux

ils représentent 36 % des produits réels de fonctionnement, contre 33 % en moyenne sur le département.

### la fiscalité reversée

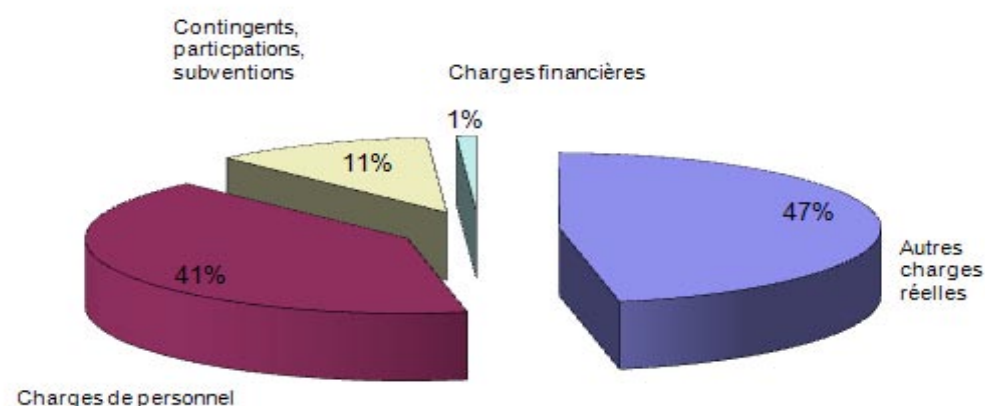
la collectivité perçoit un reversement, minime de fiscalité par la communauté de communes, très inférieur aux communes de même strate.

### le coefficient de mobilisation du potentiel fiscal

la pression fiscale globale exercée sur la commune est moins élevée que les communes de même strate de la région (-21 points) et au niveau national (-9 points). La collectivité dispose donc d'une marge de manœuvre fiscale.

## Les charges de fonctionnement :

**196 547 €**



## La capacité d'autofinancement :

**26 720 €**

(223 267 € - 196 547 €)

La CAF représente l'excédent résultant du fonctionnement, utilisable pour financer les opérations d'investissement.

## Les dépenses d'investissement :

### Les dépenses d'équipement

En 2009, la commune a réalisé 120 307 € de dépenses (achat tracteur, travaux de rénovation anciens gîtes), soit un montant dans la moyenne départementale. D'autre part, parallèlement au budget communal, les dépenses du budget lotissement sont en cours en 2009.

### Le remboursement de la dette

En 2009, avec 26 € par habitant, il est presque inférieur aux moyennes.

### L'encours de la dette

Il correspond à l'ensemble de la dette restant due au 31 décembre. Il s'élève à 31 404 €. L'encours seul est nettement inférieur à la moyenne départementale (99 €/hab contre 389 €/hab). La commune se désendette régulièrement depuis 2005.

## Les ressources d'investissement :

En 2009, elles sont environ deux fois plus élevées que la moyenne départementale. Si l'on excepte les recettes provenant de la cession d'un bien, les ressources d'équipement sont exclusivement constituées par l'autofinancement.

## Le fonds de roulement :

Le fonds de roulement mesure l'équilibre financier de la commune. En 2009, il est de 312 856€. Avec 990 € par habitant, il est trois fois supérieur à la moyenne départementale (313 €/hab). Néanmoins, il a diminué au cours du dernier exercice de 92 759 € afin de couvrir les investissements réalisés. Aucun emprunt bancaire n'a été réalisé.

## Conclusion :

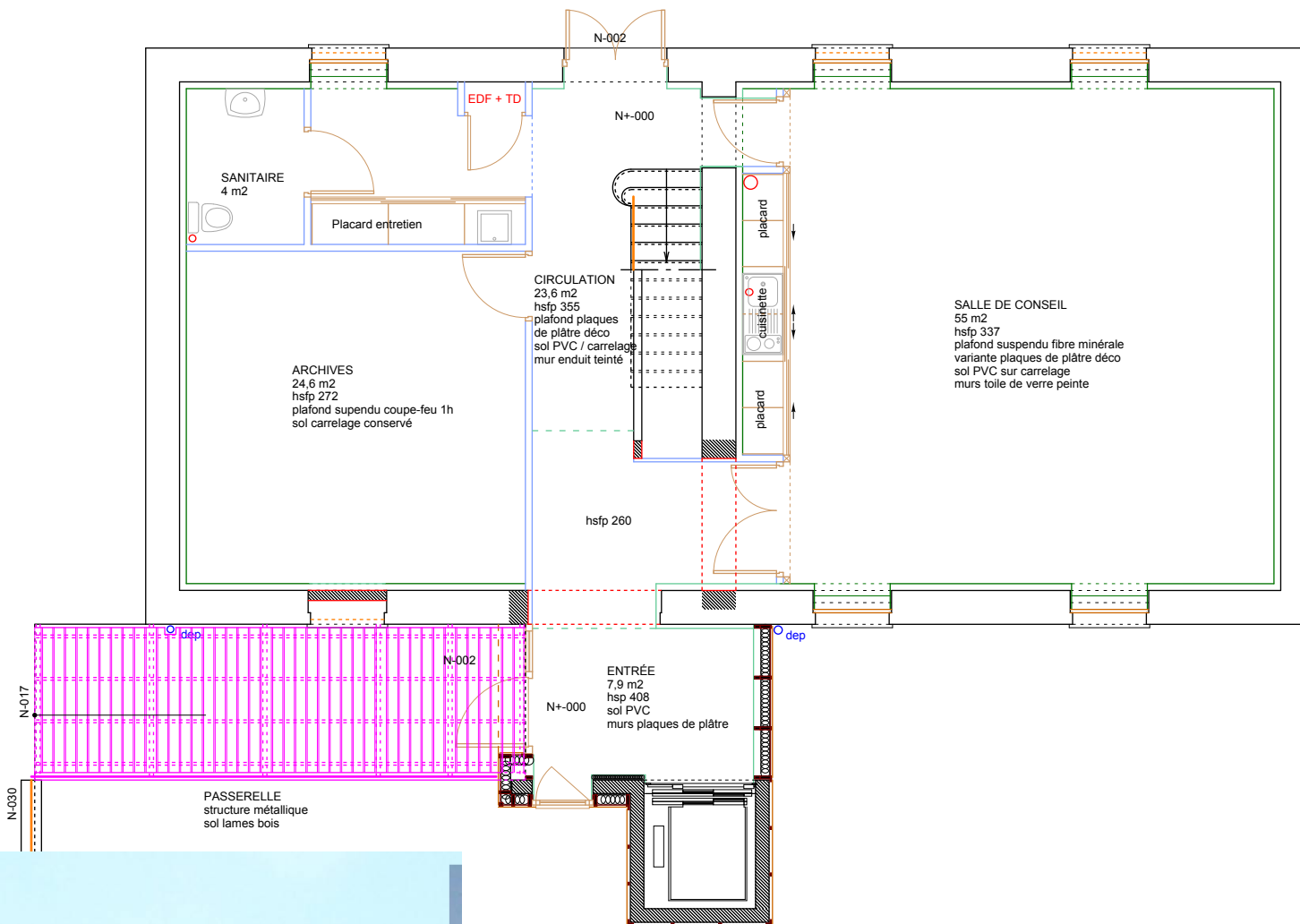
La situation financière de la commune est saine. Elle a un encours d'emprunt très faible, une CAF permettant le financement des investissements. Compte tenu de son faible endettement, les dépenses d'investissement 2009 sont consacrées à 94 % aux nouveaux équipements. Le niveau de pression fiscale offre une marge de manœuvre à la collectivité.

Pascale BURNICHON

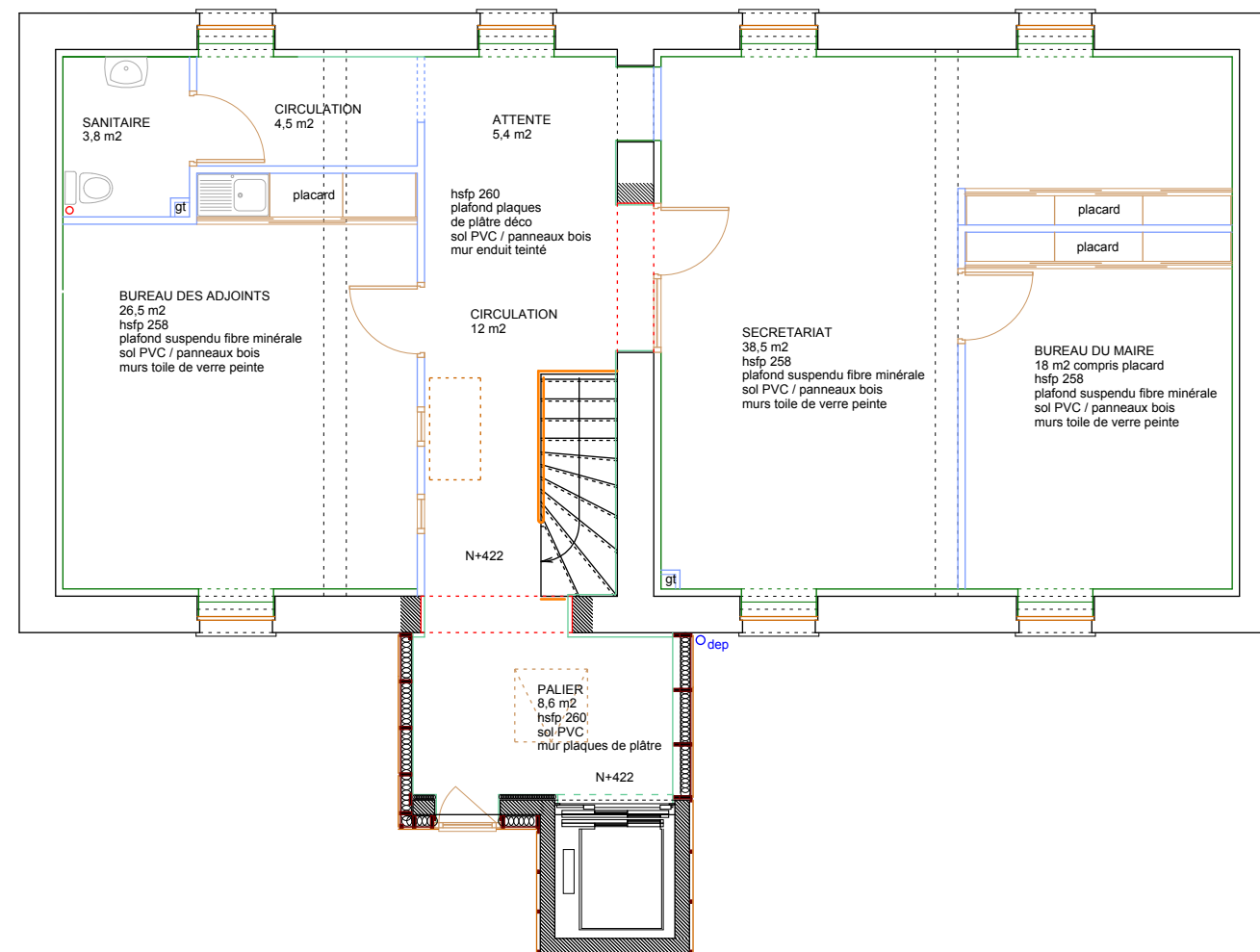


## Entreprises retenues

- lot n°1 Démolition, maçonnerie : JOURNAY
- lot n°2 Serrurerie : PONTILLE
- lot n°3 Etanchéité : BATIMONTAGE
- lot n°4 Menuiserie aluminium : BRUN
- lot n°5 Façades et menuiseries bois : BRUN
- lot n°6 Plâtrerie plafond suspendu : peinture PARRY
- lot n°7 Sol mince : AUBONNET
- lot n°8 Electricité : ROCHARM
- lot n°9 Plomberie : LEPINE
- lot n°10 Ascenseur : AMONTER



## 1<sup>er</sup> Étage



## Plans de la future Mairie



Année scolaire  
**2009-2010**

L'école a poursuivi son projet de bande dessinée réalisée par les enfants sur le thème de l'écologie.

Dans la même démarche, le versant écologique a continué à être travaillé avec la fabrication de maquettes que les enfants ont pu emmener chez eux en fin d'année.

Des animations ont eu lieu à cette occasion :

- 25 mars 2010 : bande dessinée avec le dessinateur Benoît GIRIER dit «Lematou» (colorisation)
- 9 avril 2010 : fin de la colorisation des bandes dessinées et de la mise en page
- 25 avril 2010 : bulles de lac à Cublize (salon de la BD)

Le jeudi 18 mars, les enfants ont fait leur défilé du carnaval. Le thème étant lié avec le projet de l'année scolaire, ils étaient donc déguisés en héros de bandes dessinées. Les maternelles avaient fabriqué eux-mêmes leurs costumes et les grands des masques.

Ils sont donc partis à pied de l'école vers les 15h et sont allés jusqu'à la mairie. Ensuite, ils ont eu droit à un goûter.

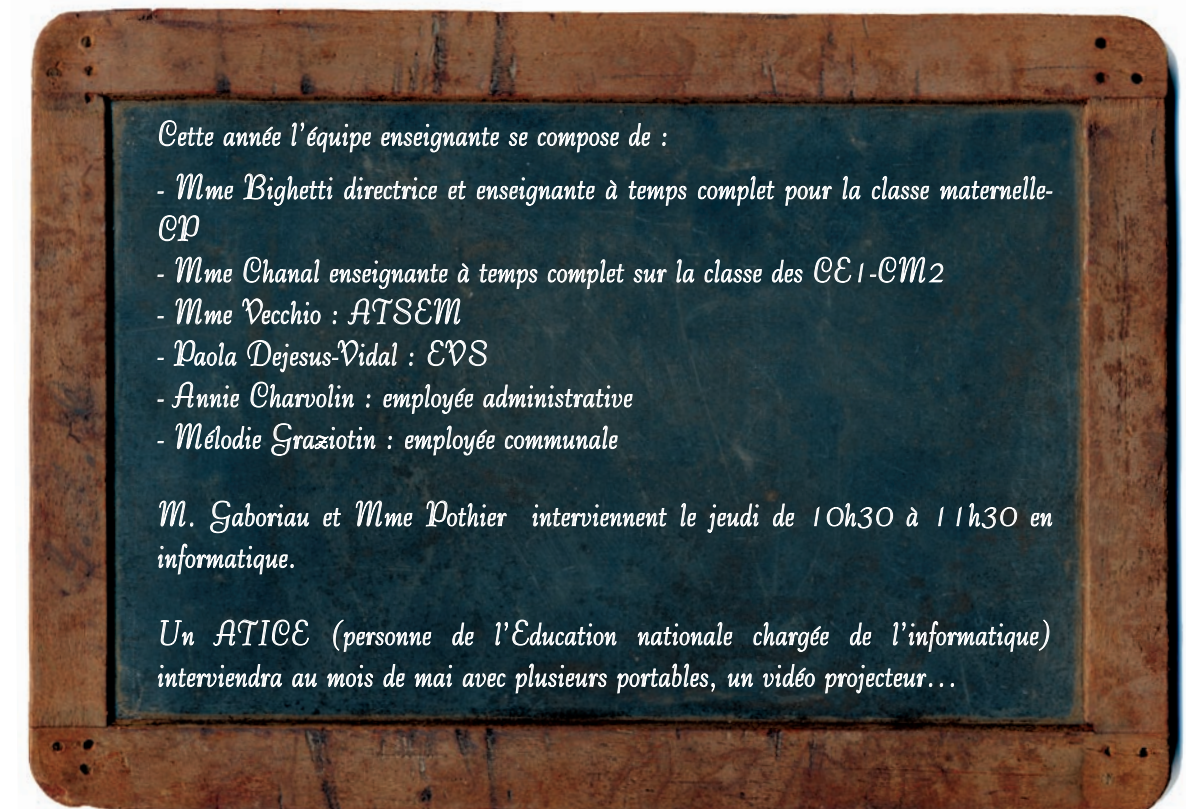
Le dimanche 25 avril, a eu lieu le festival « des bulles dans le lac » à la maison de l'Europe de Cublize.



Les élèves ont exposé la BD qu'ils ont créée toute l'année scolaire et ont pu rencontrer des professionnels venus eux aussi exposer leurs œuvres et dessiner. Le descriptif de tout le travail accompli tout le long de l'année était affiché pour que les visiteurs se rendent compte de la tâche effectuée par les élèves.

Chaque parent a pu acheter un exemplaire de la bande dessinée de son enfant.

Année scolaire  
**2010-2011**



*Cette année l'équipe enseignante se compose de :*

- *Mme Bighetti directrice et enseignante à temps complet pour la classe maternelle-CP*
- *Mme Chanal enseignante à temps complet sur la classe des CE1-CM2*
- *Mme Vecchio : ATSEM*
- *Paola Dejesus-Vidal : EVS*
- *Annie Charvolin : employée administrative*
- *Mélodie Graziotin : employée communale*

*M. Gaboriau et Mme Pothier interviennent le jeudi de 10h30 à 11h30 en informatique.*

*Un ATICE (personne de l'Education nationale chargée de l'informatique) interviendra au mois de mai avec plusieurs portables, un vidéo projecteur...*

Le projet d'école 2010-2011 intitulé «lire-écrire, un vecteur de rencontres artistiques» est la réalisation d'un livre photographique (documentaire fictionnel pour les maternelles-CP, roman-photos pour les grands.

Chaque élève sera amené à prendre des photos et à les travailler. Les enfants participeront à la rédaction d'une histoire et de fiches documentaires.

Une photographe (Nathalie Baudry) interviendra pour leur donner tous les conseils utiles à l'élaboration de ce projet.

Une exposition aura lieu le 28 mai 2011 à la Maison de l'Europe.

D'autre part, et toujours dans la même démarche écologique, le versant alimentaire sera travaillé cette année.

Grands axes proposés :

- remettre en œuvre le composteur
- rechercher l'origine des aliments
- approfondir le lien avec la cantine et le potager

### Tableau numérique

L'achat d'un tableau numérique a été accepté par le conseil municipal via la CCPAT.

Celui-ci devrait être mis en place en fin février dans la classe des grands.

Il pourra se déplacer dans les deux classes

La Communauté de Communes attendant les réponses de toutes les écoles du territoire pour pouvoir faire un achat groupé et donc plus abordable pour les petites communes.



## LE S.P.A.N.C



Le jeudi 30 septembre les élèves de maternelle se sont rendus au Ciné Action Palace de Chauffailles avec 5 autres communes.

Jacques Gaboriau les a accueillis par groupe de cinq dans la cabine de projection pour leur expliquer le fonctionnement du projecteur.

Ils ont pu aussi voir la grosseur des bobines et regarder la salle et le film depuis la cabine.

La matinée s'est terminée par environ 40 minutes de dessins animés et bandes annonces.

Les enfants sont repartis ensuite avec pour tous une seconde de projection offerte comme souvenir, soit un morceau de pellicule de 24 images

Le lundi 11 octobre, dans le cadre de la semaine du goût, Fabrice et Josiane Chaux ont accueilli les élèves de l'école au restaurant le Genêt d'Or.

Ils ont été divisés en deux groupes. Les 15 élèves de la maternelle au CP ont appris à faire une pâte à tarte en mélangeant les divers ingrédients. Ils ont dû ensuite reconnaître différents fruits.

Les 15 autres élèves de CE et CM ont dû eux étendre la pâte. Ils ont ensuite appris à faire la garniture en cassant les œufs, en séparant les blancs des jaunes et en les fouettant avec le lait. Ils ont ensuite garni la pâte avec cette préparation et des tranches de pommes.

Ils ont dû ensuite reconnaître différents fruits les yeux bandés. Une expérience qu'ils ont trouvé très drôle.

Ils ont eu droit à un diplôme du goût qui leur a été remis pour leur participation.

Ils ont fini leur après-midi en dégustant leurs tartes.



Il n'y a pas eu de spectacle de Noël cette année. A la place, a eu lieu un marché de Noël au cours de la première semaine de décembre.

Les enfants ont pu vendre (à des prix symboliques) les objets qu'ils avaient fabriqués.

Un spectacle de fin d'année est en projet. La date n'est pas encore définie mais serait éventuellement le jour du Cochon grillé (le 19 juin).



Qu'est-ce que le S.P.A.N.C

Service Public Assainissement Non Collectif

Toute habitation doit être raccordée à un système d'épuration des eaux usées. En fonction de leur localisation certaines sont reliées au réseau public d'évacuation des eaux usées. D'autres possèdent leur propre système d'épuration.

On parle alors d'assainissement individuel ou non collectif dont le bon fonctionnement est impératif pour la protection de notre environnement. A défaut, il peut résulter un point de pollution à proximité de votre lieu de vie (odeurs, puits pollués, captage d'eau potable souillée....).

Le rôle du spanc est de vérifier le bon état des ouvrages.

Qui le réalise ?

Pour l'ensemble de la communauté de communes c'est la SDEI qui est chargée de cette mission.

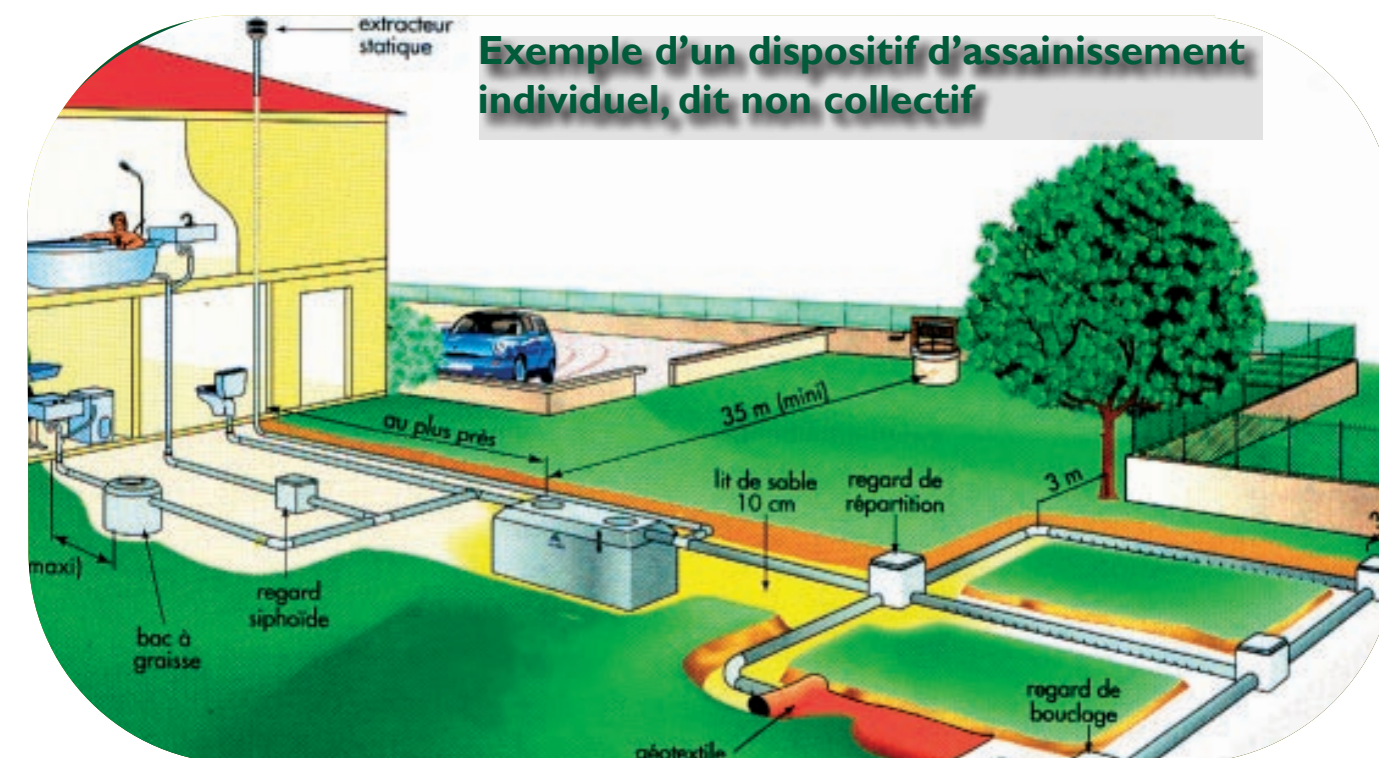
Et ensuite que se passe-t-il ?

Votre installation fonctionne :

BIEN : le service assurera un contrôle du bon fonctionnement de votre installation.

MAL : un conseiller du service vous aidera à évaluer la nature précise des problèmes

L'obligation de contrôle apporte un bouleversement important pour les usagers. Mais nous n'avons pas le choix : c'est la loi. Il ne s'agit pas du bon vouloir des communes ou des communautés mais d'une loi qui, comme chaque loi, que l'on veuille ou non doit être respectée.





## CIRCUITS DE DECOUVERTE RANCHALAIS GUIDES PAR GPS

Des circuits guidés par GPS sont en cours de mise en place sur la commune de Ranchal, fruits d'une collaboration entre l'école de Ranchal, Mme le Maire, Mr Longin et l'Office de Tourisme du Lac des Sapins.

Après plusieurs réunions de travail, deux circuits ont été sélectionnés, des textes écrits et des photos choisies pour illustrer au mieux les chemins du village, avec la thématique de l'Eau comme fil conducteur.

Il sera dorénavant possible de visiter Ranchal d'une manière différente. En effet, les GPS mis gratuitement à disposition (contre une caution de 350€ par appareil et une pièce d'identité) vous proposent un condensé de technologie d'utilisation très simple, avec peu de manipulation et adapté à tous, enfants ou adultes. Il suffit de suivre le parcours tracé sur la carte apparaissant à l'écran, de se laisser guider par les commentaires audios et les illustrations photographiques.

Ces balades s'adressent plus précisément aux enfants et leur famille, et leur permet de lever le voile sur quelques secrets de l'Eau, la vie aquatique ou l'utilisation de cette ressource vitale.



Deux appareils seront disponibles sur la commune :

- 1 au Genêt d'Or
- 1 au Gîte de Chantal & Antoine MORANA

### Pour plus d'informations

Contactez l'Office de Tourisme du Lac des Sapins

Tél. 04 74 89 58 03

(octobre à mars : lundi au vendredi de 9h à 17h ;  
avril-mai-juin-septembre : lundi au vendredi de 9h à 17h et week-ends  
et jours fériés de 10h à 18h ; juillet-août : tous les jours de 10h à 18h)

Courriel : [ot.com@lacedessapins.fr](mailto:ot.com@lacedessapins.fr)

## STATION D'ÉPURATION

Construite en 2003 de type « filtre à sable » pour une capacité de 100 EH (Equivalent Habitant) notre station d'épuration connaissait de nombreux dysfonctionnements. Un rapport d'études réalisé par le cabinet I.R.H a révélé deux points négatifs principaux à savoir : premièrement un sous dimensionnement en terme de charges hydrauliques et polluantes dû à l'importante hausse de la population en particulier au bourg constaté entre 1999 et 2005. Deuxièmement une inadéquation du processus aux caractéristiques des effluents à traiter, essentiellement liée aux charges très variables arrivant à la STEP suivant les résidences secondaires occupées ou non et les activités du restaurant, de la salle des fêtes et de l'école.

Afin de répondre aux contraintes environnementales, aux contraintes réglementaires et constatant les problèmes de fonctionnement sur notre station, le maître d'ouvrage, la communauté de communes d'Amplepuis Thizy s'est engagé dans un programme de réhabilitation de notre système d'assainissement collectif.

C'est la société VALBIO qui a été retenue pour la réalisation des travaux pour un montant de 239 947,00 EUROS (cette charge revenant à la CCPAT).

Notre nouvelle station aura une capacité de 270 EH et la filière retenue est celle du traitement



« biologique » suivi d'un lit planté de roseaux. Cette technique utilise le principe de l'épuration par culture fixée sur 2 étages, le premier étage est constitué de biodisques qui permettent de traiter au maximum la pollution carbonée et azotée et le second étage est constitué d'un dispositif de filtration et permet ainsi le stockage des boues. (Cette technique permet aussi de traiter le phosphore).

Souhaitons ainsi qu'avec ce nouveau traitement notre nouvelle station d'épuration permettra de garantir les niveaux de rejet exigés par la réglementation dans notre rivière qui alimente en partie le lac des sapins.



## Association **PATOIS**

### LOS AMIS DU DZORDZES

En collaboration avec le G.R.A.H. A. d'Amplepuis les amis du Dzordzes travaillent à la sauvegarde du patrimoine linguistique de notre région. En effet depuis de nombreuses années, le groupe se rencontre 1 fois par mois, le 3<sup>e</sup> mardi du mois en alternance à Ranchal ou à Amplepuis. Nous sommes une trentaine de personnes à nous retrouver pour essayer de sauvegarder ce langage oublié. Cette langue que nos parents et grands-parents pratiquaient couramment, était malheureusement orale et non écrite. Voici un exemple de notre travail

« Je voudrais être paysan »

### DZE VEUDRI ATRE PAISAN

Teus c'tos monsieur qu'in fouton plein la teute à nos gamans. Qui veulant in fare d'indzénieur, mame à veudrant los fare tzansé le monde.

Y -ai pos mon cas à Rintsa. Dze veudrant être païsan, tordze contint et pos trop fiare, avoui eune feune et quoque gamans.

Pé labouro dze me levreu d'bon matan, darri los bous dze menerai le braban, pé rintro de Polcy dze passerai pé le vioux dzemin, dze rintro in tzantant. Quaques coup dze ferai travalli le Marius du Gati, pé tiré los betteraves et los topines, dz'aurai de pollailles, de lapans, et de cannâ, pé los neurri dze leur lirai le dzeurnal agricole.

Ma feune modera u martsié avoui los zoués, los pollailles et quoques légumes, dze ferai intation que son pani ne sos pos parci.

Dz'aurai de tzeuvres, de caillons, et de vatses. Ma feune et ma, neus pressirons los mamelles, avoui le lait ne farons de fromadztes et de beurre.

La dieumande ne moderons à la meusse pé vare de monde et bare un coup avoui los amis qui me dirant : « commint qui vont los dzeunes marios ».

Me cintié n'arrive pos d'zai d'za 40 ins, dze n'é tordze pos treuvo de feune, los feilles d'astour veulant pos être païsanne.

La traduction au prochain numéro...

Jeanine POTHIER



## Association **A.S.S RANCHAL**

L'ASS de Ranchal (Association Scolaire Sportive de Ranchal) est composée cette année d'enfants et d'adultes :

- Mme BIGHETTI : présidente
  - Mme CHANAL : secrétaire
  - Mme VECCHIO : trésorière
  - Mmes DEJESUS-VIDAL, CHARVOLIN et GRAZIOTIN: accompagnatrices des sorties
  - 17 élèves pour les PS à CP
  - 15 élèves dans la classe des CE-CM
- ainsi que tous les parents bénévoles qui les accompagnent souvent lors des rencontres.

Le 5 juin 2010 a eu lieu la fête départementale à Cublize.

Des équipes composées des parents et enfants de l'école ont pu participer à différentes rencontres sportives contre d'autres équipes. Ainsi, l'équipe de Ranchal a commencé par un match de beach volley, puis une partie de tchoukball (mélange de volley-ball, de handball et de squash), et une rencontre d'échecs avant de se reposer pour un grand pique-nique collectif.

L'après-midi, ils ont repris avec une rencontre de boules et un match d'ultimate (sport collectif utilisant un disque volant)

Après tous ses efforts, ils ont encore retraversé tout le parc autour du lac pour se rendre à la course d'OFNI (Objets Flottants Non Identifiés réalisés par les enfants). Elle a été remportée ex-æquo par les élèves de Ranchal et d'Amplepuis.

Les enfants étaient épuisés mais très heureux de cette journée !



### Année scolaire 2009-2010

Un certain nombre de rencontres a clôturé l'année scolaire :

- 6 avril 2010 : course d'orientation cycles 2 et 3
- 17 mai 2010 : rencontre USEP randonnée CP à CM2 de 9 kms
- 3 juin 2010 : courses d'orientation pour les maternelles
- 5 juin 2010 : fête départementale
- du 3 au 7 juin : stage de voile pour les CE-CM

### Année scolaire 2010-2011

- 14 octobre 2010 : cross à Cublize
- 8 février 2011 : Gym à Marnand
- 14 avril 2011 : foot à St Just d'Avray
- 30 mai 2011 : Athlétisme à Cours-la Ville



Association  
**COMITE DES FETES**

Une année se termine, une autre démarre et c'est pour moi au nom de l'Association du Comité des Fêtes l'occasion de présenter à tous mes vœux pour cette nouvelle année. Je souhaite que celle-ci vous apporte joie et bonheur.

L'année 2010 a permis à nouveau à l'association d'organiser deux manifestations qui sont maintenant bien ancrées dans la vie du village : la foire aux chevreaux et la ranchalaise.

La foire aux chevreaux a remporté un très vif succès et la dégustation reste le moment le plus apprécié de tous. Mais le savez-vous ? On réserve les bêtes dès le mois de janvier en achetant sur pied plus de 240 kg de chevreaux. Après une bonne journée de découpe dans le local mis à disposition par les chasseurs, la préparation nécessite deux jours avec Maître Raymond aux fourneaux et ses marmitones.



La ranchalaise : selon les marcheurs, il s'agit d'une des plus belles randonnées du Rhône, de la Loire et de la Saône et Loire. Nous avons toujours autant de félicitations et de messages de motivation, mais de moins en moins de marcheurs. Nous sommes tombés en dessous des cinq cents marcheurs, pourquoi ? Cela reste un mystère car nous n'avons pas plus de concurrence qu'avant et c'est une des premières randonnées de l'automne. Mais le savez-vous ? deux jours de préparation, des bénévoles mobilisés pour monter un barnum,

préparer et baliser les cinq parcours (plus de 300 panneaux posés à pied, en 4x4, en quad). Une journée à démonter et tout remettre en ordre.



Tout cela reste des moments très conviviaux et il faut absolument que cela puisse continuer. Je profite aussi de cette parution pour lancer un appel : nous avons besoin de vous tous pour créer de nouvelles manifestations, trouver des nouvelles idées, nous aider...

N'hésitez pas à venir à nos réunions, à vous proposer pour prendre des responsabilités au sein de notre bureau.

Je vous laisse mes coordonnées téléphoniques et e-mail pour me contacter directement :

06 72 86 10 08  
guy.bernard0149@orange.fr

L'association a investi cette année dans une auto-laveuse afin de faciliter l'entretien de la salle des fêtes, ainsi qu'une friteuse, à disposition de toutes les associations de la commune.

Ce texte a été écrit avant l'assemblée générale de notre association afin de respecter les délais de parution, mais je souhaite vivement avoir le maximum de monde à cette réunion nous permettant ainsi de nous redynamiser et de trouver une manifestation qui nous sorte un peu de nos habitudes par son originalité et le plaisir d'y participer.

Guy BERNARD

Association  
**MULTIMEDIA**

Point lecture :

Prêt de livres gratuit : le mercredi de 15 à 17h et le samedi de 10 à 12h.

Notre fonds propre de 600 ouvrages est complété par 400 documents renouvelés tous les 6 mois par la bibliothèque départementale du Rhône. (Leurs titres sont publiés sur le blog des associations de Ranchal [www.clindoeilderanchal.over-blog.com](http://www.clindoeilderanchal.over-blog.com))

Informatique : adhésion annuelle 18€

Accès internet sur nos 6 postes en réseau. (mêmes horaires que le point lecture)

Formations individuelles personnalisées: vous pouvez venir avec votre portable, des connections réseau sont disponibles.

Formations collectives le mercredi de 17 à 18h :

- Bureautique Word, Excel, publisher...
- Photos, acquisition retouches et classement.
- Navigation sur le net et messagerie.
- Musique (acquisitions mp3 et karaoké)
- Astronomie (découverte des logiciels gratuits)

Une formation et un outil simple de gestion est à la disposition des trésoriers et présidents d'association.

En marge de multimédia : accueil des élèves de l'école le jeudi matin ; un renfort de quelques parents serait bienvenu.

Jacque GABORIAU



## SOCIÉTÉ DE CHASSE COMMUNALE



Cette année, notre effectif est de 28 chasseurs. Comme la saison passée, notre attribution pour le plan de chasse chevreuil est de 25 bracelets. Au 28 novembre, 6 chevreuils ont été prélevés contre 13 l'année dernière à

la même date.

Par contre, nous avons eu beaucoup plus de réussite avec les sangliers puisque 16 d'entre eux ont déjà complété notre tableau de chasse.

Ce fut l'occasion de belles parties de chasse et de fortes émotions pour certains !

Deux lièvres et un renard complètent notre palmarès. Ne pouvant faire notre concours de belote cette année, nous l'avons remplacé par une tombola.

Nous envisageons, comme les années précédentes, de

procéder à un nettoyage de la nature au printemps. La date vous sera communiquée ultérieurement.

Je tiens à remercier tous les bénévoles qui œuvrent tout au long de l'année à la bonne organisation de notre société.

Permettez-moi, au nom du bureau et de tous les chasseurs, de vous souhaiter une bonne et heureuse année 2011.

Fabrice PERRIER



L'association Ranchal sud  
Présente :



## Association RANCHAL SUD

L'année 2010 fut riche en très bons artistes de différents styles et les spectacles de l'association ont débuté par un concert Boris Vian avec le groupe «Les Brisavions», le vendredi 7 mai puis le 14 juillet, ce fut un concert de piano classique avec François Salignat (fils de J. Pierre Salignat, habitant de Ranchal!). En septembre, nous avons reçu le chanteur malgache, Edgard Ravahatra et nous avons terminé par un chanteur jazz-funk, Didone, accompagné par 4 musiciens et une choriste.

Nous sommes en cours d'élaboration du programme 2011 que vous découvrirez par la suite.

Nous vous souhaitons une bonne fin d'année!

Rosita CHAMPALLE  
M. Laure MUSCAT



Association

## LE CLUB DE L'AMITIE

Le Club de l'Amitié poursuit ses objectifs pour l'année 2011 et reste une association ouverte aux personnes ayant l'âge de la retraite et désireuses de partager avec d'autres des moments de rencontres, de joie et de festivités.

Le Club compte actuellement une trentaine de membres ; il accueille tous les troisièmes jeudis du mois ses participants réunis autour de jeux de société (scrabble, loto, belote...). Une collation est offerte au cours de l'après-midi. Cette année, les rencontres auront lieu dans la salle des fêtes en raison des travaux prévus pour la rénovation de la mairie.

Le Club de l'Amitié profite de cette page de présentation pour dire que toutes les personnes intéressées et désireuses de nous rejoindre sont les bienvenues.

Les voyages devenant compliqués à organiser, le Club préfère offrir à ses adhérents des repas au restaurant à différents moments de l'année, repas toujours très appréciés de tous.

Cette année, le repas de Noël a eu lieu au Genêt d'Or et en cette occasion tous les membres du Club repartent avec un petit cadeau.

Pour financer ses dépenses, le Club organise une vente-exposition qui a lieu le dernier week-end de juin, et un concours de belote qui se déroulera au mois de novembre (la date n'étant pas encore arrêtée).

Cette année 2010 nous quittait Claudia Longin. Elle était fidèle au Club et assistait à toutes les manifestations. Sa présence chaleureuse, sa bonne humeur et sa gentillesse nous manquent et nous la regrettons tous.

Lorette BENEITO

## Association PAROISSIALE

Comme nous l'avons stipulé l'an dernier, l'association continue son petit bonhomme de chemin en prenant part aux diverses manifestations locales.

Cette année, le 15 août tombant un dimanche, nous avons décidé, d'un commun accord, que notre kermesse se déroulerait dans une seule journée.

Malgré un début d'orage, le résultat s'est montré satisfaisant, et un nombre important de visiteurs a parcouru nos stands, faisant d'importantes emplettes qui ont récompensé les efforts des bénévoles responsables de chaque stand et ceux des organisateurs.

Comme chaque année nous avons en tête des projets de rénovation. Ils sont actuellement à l'étude et demandent à être peaufinés.

Le 6 septembre, nous avons eu notre fête mariale qui a vu un nombre important de pèlerins honorés cette cérémonie présidée par le Père Bernard Preynat, accompagné par notre organiste paroissial et son groupe chorale.

Le 8 décembre, ce fût l'illumination de notre Madone.

L'année 2011 verra le 140ème anniversaire de l'installation et de l'inauguration de Notre Dame de la Rochette, aussi nous envisageons de fêter cet événement et d'innover, en profitant de notre site, pour célébrer une messe « Saint Hubert », avec cors de chasse, qui aura lieu le 4 septembre 2011. Nous espérons pouvoir arriver à satisfaire les nombreuses requêtes, faites dans ce sens.

Nous ne manquerons pas de vous fournir tous les renseignements complémentaires dans une prochaine information.

Je demande aux bénévoles disponibles de bien vouloir prendre contact avec Monsieur Gaby Perrin, afin d'assurer pour les prochaines années, une relève qui s'avère nécessaire. D'avance, merci à tous.

Pierre MERLIER

## TELETHON 2010

La salle des fêtes n'était pas disponible samedi 04 décembre, nous avons donc demandé aux nouveaux gérants du Genêt d'Or, M. et Mme Chaux, l'autorisation de nous installer dans la salle du premier étage. Nous profitons du bulletin municipal pour les remercier chaleureusement d'avoir mis cette salle gratuitement à notre disposition.

14 doublettes se sont inscrites pour le concours de belote qui s'est déroulé dans une ambiance sympathique. Chacun avait à cœur de venir bavarder à la buvette, entre chaque partie, et nous avons pu profiter de toutes les doublettes, grâce aux lots reçus : Vins de Bourgogne, Chemises, Fleurs, Charcuterie.

Le concours de belote, les ventes diverses et les dons nous ont permis de dégager

un résultat de 1 755.93 € que Madame Depauw a eu le plaisir de remettre à l'AFM le mardi 7 décembre.

Nous remercions les donateurs, les bénévoles et tous les participants qui ont fait de cette après-midi récréative, un moment de convivialité.

L'ensemble des associations  
ranchalaises

## Association

# CONSEIL MUNICIPAL DE JEUNES

Le nouveau Conseil Municipal des Jeunes s'est réuni deux fois cette année, le 5 mai et le 22 octobre 2010.

Lors de la première réunion ils ont demandé que le terrain de boules soit remis en état ce qui était prévu et a été fait.

Ils ont également souhaité le remplacement des filets des cages de foot. Une commande sera donc faite pour qu'ils puissent en profiter à partir du printemps.

Suite à la deuxième réunion, ils ont fait part de leur souhait de rencontrer les membres des autres CMJ du canton. Un courrier va donc

être envoyé aux communes concernées pour organiser une rencontre.

Ils ont également évoqué le fait qu'ils seraient très intéressés d'avoir une mini salle de jeu.

Le 30 juin 2010 le CMJ a pu visiter la Cyberbase de Cublize.

Ils ont été accueillis par la responsable, Séverine Barrat qui leur a expliqué son fonctionnement et son utilité. Ils ont ainsi pu voir où travaille l'intervenante qui vient tous les ans à l'école de Ranchal.

Seul point négatif : l'entrée de la cyberbase n'est pas indiquée et un peu difficile à trouver pour ceux qui ne connaissent pas.

*Nathalie LEPINE*



## Association

# GYM'S TONIQUE

Comme pour les élèves, les vacances d'été ne sont plus qu'un lointain souvenir ! Dès le mois de septembre, ces dames se sont retrouvées avec plaisir afin de débiter une nouvelle année de Gym's Tonique.

Dans la grande salle polyvalente, pendant une heure, de 13h45 à 14h45, chaque mercredi, les exercices de relaxation, abdominaux, étirements, équilibres, assouplissements, etc... se succèdent afin de maintenir la forme et d'éviter « la rouille » du temps qui passe. A voir la bonne santé des plus anciennes, fidèles depuis la création de l'association en 1991, les habituées sont sûres de trouver là un « remède » efficace !

De plus, la convivialité rend ces soixante minutes très agréables et, souvent, les rires fusent mêlés aux soupirs ou grimaces accompagnant nos efforts.

Nous remercions vivement Madame le Maire et son Conseil Municipal pour la subvention octroyée annuellement.

Habitantes (et pourquoi pas habitants !) de Ranchal ou des communes voisines, venez nous rejoindre ! Notre groupe de dames dynamiques sera très heureux de s'agrandir et de vous accueillir !

Bonne et heureuse année 2011 à chacune et chacun d'entre vous

*Pour L'Association,  
Ghislaine SUCHET*

## Sapeurs-Pompiers

Les pompiers de Saint-Vincent sont toujours aussi volontaires pour intervenir sur Ranchal malgré certaines interventions difficiles, interventions en net recul cette année (une quinzaine à ce jour), parce qu'il y a eu moins de destruction d'insectes.

Nous venons de passer une année difficile qui nous laisse présager un avenir plutôt sombre pour plusieurs raisons :

La départementalisation nous a apporté indiscutablement beaucoup : nouvelle caserne, nouveaux véhicules, plus de formation, agrandissement du secteur donc plus d'interventions, création de la section des jeunes sapeurs-pompiers avec les centres voisins, etc...

Cependant nous arrivons à un tel niveau d'exigences qu'il devient très dur de continuer pour ceux qui sont déjà pompiers et encore plus compliqué pour ceux qui voudraient bien le devenir.

En effet, les critères d'aptitude opérationnelle, physique et médicaux ont déjà découragé plusieurs d'entre nous et d'autres se trouvent sur le fil du rasoir.

De plus, depuis le mois de mai, le système d'alerte s'est entièrement informatisé et a compliqué la gestion de notre disponibilité et par la même, décourage encore plus certains d'entre nous. Tout ceci fait que l'année 2010 nous a fait perdre 1/3 de notre effectif.

Le recrutement est notre seule issue, cependant la formation de base est de 35 jours si l'on n'est pas issu des JSP avant de pouvoir intervenir. D'autre part, la difficulté est de pouvoir engager des pompiers disponibles en semaine et la journée, sachant que les jeunes ont de moins en moins prévu de rester au pays.

Enfin les gens et d'autant plus les jeunes deviennent de plus en plus individualistes et sont pompiers uniquement quand ils le désirent et de ce fait donnent moins de disponibilité, c'est pour cela que nous avons fait une journée porte-ouverte et que nous cherchons de toutes nos forces pour recruter, il en va de notre survie ..

Enfin, je pense que nous survivrons grâce à notre organisation interne et à la pyramide de responsabilité établie où chacun joue son rôle et je tiens à remercier mes sous-officiers pour m'alléger certaines tâches de plus en plus lourdes au niveau administratif.

*Louis VADEBOIN.*

Nous remercions madame Monique Perrin de Belmont de la Loire pour avoir rénové la croix de « la croix bleue »





UN BEL HIVER par l'ensemble des moyennes sections



retrouvez le bulletin municipal sur :  
[www.ranchalvillagevert.fr](http://www.ranchalvillagevert.fr)